

1. 2026 年 3 月，西亞地區戰火再起。伊朗政府宣布封鎖其海岸線旁的荷莫茲海峽，表示不允許美國及其盟友的物資通過。該海峽地理位置極為關鍵，是連接波斯灣與阿曼灣的唯一海上出口。根據統計，全球約有五分之一的石油與液化天然氣須經由此處運往亞洲與歐洲各國，若該水道長期關閉，將嚴重衝擊全球能源供應與經濟穩定。請問：上文所描述之海峽位於圖 1 何處？

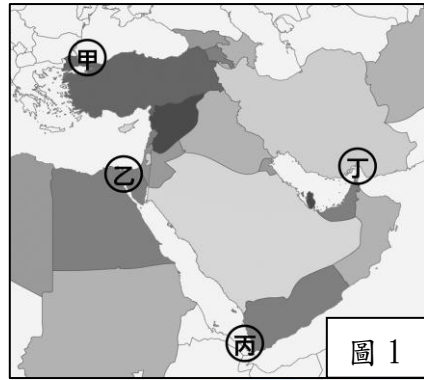


圖 1

(A) 甲 (B) 乙 (C) 丙 (D) 丁

2. 伊斯蘭教創立後，隨著穆斯林向外征戰與經商，信仰範圍逐漸擴大。如今，全世界約有 20 億人信奉伊斯蘭教，是世界第二大宗教。圖 2 為世界地圖，請問：下列何處並非主要伊斯蘭教信仰所涵蓋之區域？

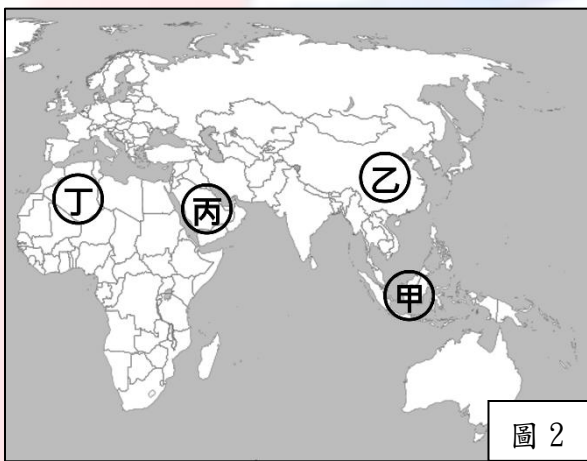


圖 2

(A) 甲 (B) 乙 (C) 丙 (D) 丁

3. 穆斯林每日需要向麥加方向祈禱五次，且每次執行時間均有特別要求，如每日第一次的祈禱需在黎明至日出前完成，而最後一次則是要在晚霞消失後至黎明前完成。然而不同季節、地區日出與日落時間有所不同，因此進行祈禱的時間並不固定，對此各地清真寺會準備當日五次的祈禱時間時刻表，提供該地穆斯林參考。請問：上述穆斯林須遵循之準則，為五功中的何者？

(A) 念 (B) 禮 (C) 齋 (D) 朝

4. 21 世紀以來，西亞與北非部分國家的人民陸續發起大規模的社會運動，如北非的突尼西亞於 2010 年底爆發的「茉莉花革命」，成為了「阿拉伯之春」的導火線，隔年埃及、葉門、利比亞與敘利亞也傳出了革命運動的消息，民眾紛紛走上街頭表達不滿。請問：此類運動產生的原因，最可能為下列何者？

(A) 為減少依賴石油經濟 (B) 為爭取女性基本人權  
(C) 為解決水資源的分配 (D) 為推翻長期專政體制

5. 2023 年 9 月摩洛哥發生規模 6.8 的強烈地震，震央位於摩洛哥中部的亞特拉斯山脈，造成嚴重的人員傷亡與建築倒塌。請問：下列對於該地理區之描述，何者最正確？

(A) 受板塊擠壓而形成新褶曲山脈  
(B) 原與非洲相連因斷層陷落分離  
(C) 地質古老且發展帶狀綠洲農業  
(D) 地勢低平為孕育古文明的搖籃

6. 小景規劃暑假出國旅遊，圖 3 為他在旅遊網站搜尋目的地所出現的結果。請問：下列何者是他最不可能在當地旅遊所看見的景象？



圖 3

(A) 西牆



(C) 金剛座大佛像



(B) 磐石清真寺



(D) 聖墓堂



7. 庫德族是西亞地區第四大族群，人口約有 3,000 萬，但他們至今未擁有自己的國家，而是以少數民族的身分分散居住在土耳其、伊拉克、敘利亞和伊朗等國交界的山區。近年來，庫德族數次舉行獨立公投，卻頻繁遭到周邊阿拉伯人領導政府的軍事打擊，只能宣告獨立失敗。請問：上述衝突事件，和下列哪些因素關係密切？

(A) 宗教、族群 (B) 宗教、領土  
(C) 族群、水資源 (D) 族群、領土

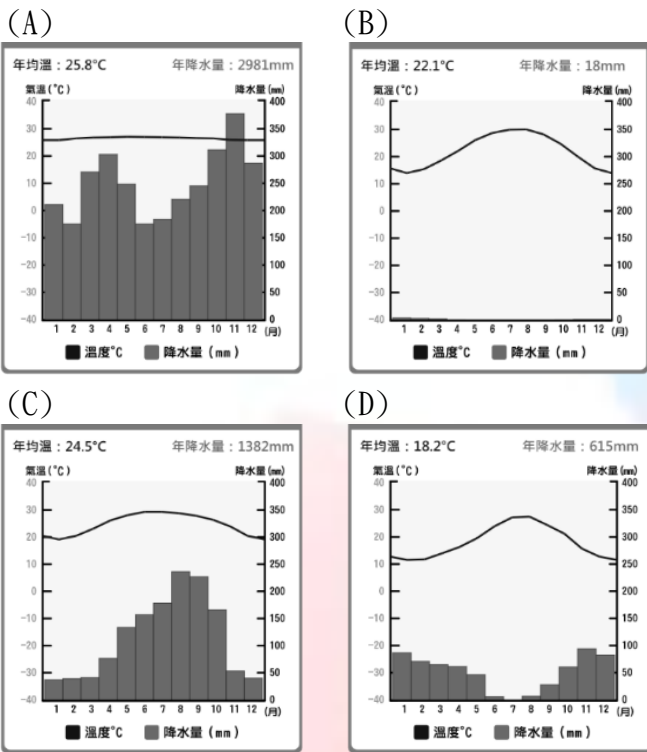
8. 2025 年 3 月，沙烏地阿拉伯電玩開發商暨發行商 Scopely，以 35 億美元收購熱門手機遊戲《Pokemon GO》的開發團隊，被認為是沙國在遊戲產業的最新布局。除了遊戲產業，沙國政府近年也大舉投資職業足球、拳擊、摔角等體育產業。請根據上文判斷，沙國最可能是為了達成下列哪個目標？

(A) 經濟結構朝向多元發展 (B) 因應國內民主意識抬頭  
(C) 強化伊斯蘭教義的推廣 (D) 解決水資源匱乏的危機

9. 近年來，西亞與北非正經歷顯著的社會轉型。土耳其民眾藉由網路串連發起「黑白照片挑戰」，抗議國內層出不窮的性別暴力，並要求政府不得退出旨在保護婦女的國際公約。此外，伊朗女性也透過社群媒體發起標籤運動，分享脫下頭巾的照片以爭取服裝自主權，並推動婦女保護法案的審理。請問：導致此區域發生上述改變，其最可能的原因為何？

(A) 宗教經典與教義解釋的分歧  
(B) 傳播媒體與人權意識的開放  
(C) 油氣資源與經濟結構的轉型  
(D) 族群分布與國界重疊的紛爭

10. 油橄欖樹具有葉片小而厚實、根系深而發達等特徵，目的是在炎熱的乾季能減少蒸散，並持續生長。採收過後的油橄欖果實即是製成橄欖油的原料，而摩洛哥、突尼西亞與土耳其則是世界上重要的橄欖油生產國。根據上文判斷，下列哪張氣候圖與該作物的生長環境最為相符？



11. 「坎井」是乾燥氣候區的傳統引水工程。透過開鑿豎井與長達數公里的地下暗渠，將高山融雪入滲之地下水，引向遠處的聚落蓄水池進行灌溉。坎井的設計核心是利用自然坡度，藉由暗渠運輸水源，以避免水分在輸送過程中因烈日曝曬而蒸發。請問：上述引水設施，最可能出現在下列哪個地理區？

- (A) 尼羅河三角洲 (B) 美索不達米亞平原  
(C) 伊朗高原 (D) 約旦河沿岸平原

12. 一地的自然環境會影響當地族群生活。西亞與北非多數屬於乾燥地區，因而發展出此處獨特的生活型態。請問：下列何者最不可能是在當地發展出來的生活方式？

- (A) 食用椰棗乾 (B) 滴灌技術



(C) 捕風塔

(D) 以犛牛代步



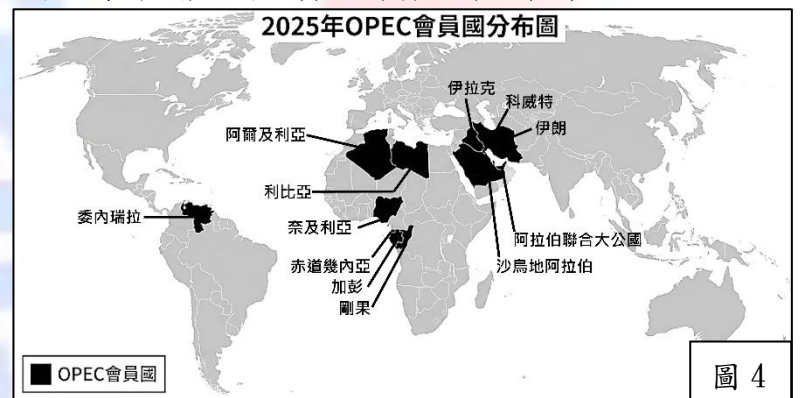
13. 伊斯蘭教誕生於沙漠地區，為了適應艱困環境，穆斯林必須嚴格遵守教義，以穩定社會秩序。請問：下列哪項行為為違反其教義？

- (A) 於餐廳聚會時飲用含有酒精的飲品  
(B) 為照顧孤兒寡婦允許男性一夫多妻  
(C) 捐獻部分財產來幫助貧困與弱勢者  
(D) 齋戒月期間從日出到日落實施禁食

14. 2025 年 9 月，衣索比亞正式啟用位於「某河」上游的「文藝復興大壩」，此舉引發下游國家埃及與蘇丹的強烈不滿，並向聯合國安理會提出抗議，認為衣索比亞單方面管理水資源的行為已違反國際法。請問：下列何者最可能為文中所提到的河流？

- (A) 湄公河 (B) 尼羅河 (C) 約旦河 (D) 幼發拉底河

15. 二十世紀以來，西亞與北非陸續發現大量的石油與天然氣，並於 1950 年代組成石油輸出國家組織(OPEC)，以影響全球石油價格。圖 4 為 2025 年 OPEC 的會員國分布圖。請問：關於圖中資訊判讀，何者最為正確？



- (A) 土耳其透過生產石油成為富裕國家  
(B) 亞洲國家並無 OPEC 所屬之會員國  
(C) 西亞與北非地區共有 7 個會員國  
(D) OPEC 國家占全球石油產量約 40%

西元 2023 年 10 月，巴勒斯坦激進組織「哈瑪斯」對以色列發動大規模突襲，引發兩國全面戰爭。此次戰爭是 1948 年以色列在巴勒斯坦地區在建國後，數次以阿戰爭的延續，此地自古即為猶太教、基督教及伊斯蘭教的聖地。二戰後，以國在聯合國同意下建國，卻壓縮了當地阿拉伯人的生存空間，而在乾燥的環境中，雙方又為了爭奪約旦河水權而發生水資源分配的紛爭，最終引發數次的以阿戰爭。

由於美國等西方國家長期在政治與軍事上支持以色列，導致部分激進份子因不滿西方國家的介入，累積強烈的反西方情緒。2025 年 5 月，美國華盛頓的猶太博物館發生槍擊案，嫌犯犯案後高喊「解放巴勒斯坦」，反映出支持者對西方強權的報復心態，已演變成國際間的恐怖主義威脅。請回答第 16、17 題：

16. 下列何者是造成以阿戰爭的原因？  
(A) 民主運動及政體之蛻變 (B) 油氣開發及貧富落差大  
(C) 宗教種族及水資源分配 (D) 資訊科技及女權的提升

17. 為何激進分子要在西方國家內部發動恐怖攻擊？  
(A) 欲報復西方強權干涉西亞地區之事務  
(B) 宣揚伊斯蘭教以轉化西方文化價值觀  
(C) 迫使歐美國家協助解決國內經濟衰退  
(D) 爭取穆斯林族群在歐美之政治參與權

18. 以下是一段關於1920年代中國政局的史料描述：「孫中山先生意識到，若要完成國民革命，必須尋求外援並擴大黨的力量。因此，他決定採取新的策略：一方面接受蘇俄的經濟與軍事援助，另一方面允許共產黨員以個人名義加入國民黨，共同對抗北洋軍閥。」請問：上述史料所描述的發展趨勢，最可能促成了下列哪一件史實的發生？
- (A) 辛亥革命的爆發 (B) 黃埔軍校的創立  
(C) 兩萬五千里長征 (D) 護法運動的成功

19. 民國16年春天，人在上海的一位商人寫信給南方的朋友，描述當時他在城市街頭看到的混亂景象：「這幾天城裡的氣氛非常緊張，原本一起參加革命、高喊打倒軍閥的伙伴，現在竟然在大街上互相開火。蔣總司令下令收繳工人糾察隊的槍械，並全面搜捕那些帶有蘇俄色彩的激進份子。聽說南京那邊已經另組政府了，跟武漢那邊徹底鬧翻了。唉，這場革命還能繼續下去嗎？」請問：這位商人所描述的歷史情境，最可能是下列哪一事件？
- (A) 蔣中正發動「清黨」  
(B) 張學良歸順國民政府  
(C) 日軍挑起「九一八事變」  
(D) 國民政府開始「訓政時期」

20. 中國歷朝各代使用「銀兩」，「銀元」則是清帝國時期西方傳入後，才開始在地方上流通。民國初年，佔據各地的軍閥們各自鑄造貨幣，造成幣值紊亂的情況，由於各類「銀兩」成色、比重不一，造成商業交易極不方便。直到什麼時候政府發行下圖中的貨幣，才穩定國內金融秩序？
- (A) 聯俄容共時期 (B) 國府北伐期間  
(C) 十年建設期間 (D) 實施憲政之後



21. 右表是一張中國領土失陷的進程表，由表中內容判斷，造成此一發展的軍事行動，最可能為下列何者？
- | 日期          | 失陷地    |
|-------------|--------|
| 1931年9月19日  | 瀋陽淪陷   |
| 1931年9月19日  | 長春淪陷   |
| 1931年9月22日  | 吉林淪陷   |
| 1931年11月19日 | 齊齊哈爾淪陷 |
- (A) 七七事變 (B) 西安事變  
(C) 九一八事變 (D) 珍珠港事變

22. 一位領導人發表言論提到：「我們長征十二個月零兩天，共三百六十七天，戰鬥不超過三十五天，休息不超過六十五天，行軍約二百六十七天，如果連夜行軍也計算在內，就不止二百六十七天了。」此番言論的發表的背景為下列何者？
- (A) 國民政府誓師北伐 (B) 國民政府圍剿共黨  
(C) 南北分裂情勢爆發 (D) 寧漢分裂衝突出現

23. 民國25年12月，中國政局發生了一場震驚中外的大事。以下是當時四個不同立場的內心獨白：
- 甲**：「雖然老蔣是仇人，但大敵當前，為了聯手對抗日本，我們願意和平解決，推舉他領導全國。」  
**乙**：「我雖然被扣留了，但只要能促使全國團結共同抗日，我願意放棄『先安內後攘外』的方針。」  
**丙**：「委員長，抱歉了！我必須用這種『兵諫』的方式，逼您停止內戰，才能打回我的東北老家。」  
**丁**：「糟糕！如果這兩方勢力真的握手言和了，我們未來想要併吞中國的計畫就會變得困難重重。」
- 請問：關於這場歷史事件的敘述，下列何者正確？
- (A) 此事件發生在上海  
(B) 丁角色應該是蘇聯  
(C) 丙角色應該是中共  
(D) 事件是張學良發起

24. 右表為曾出現在近代中國史上的一個政權組織資料。請問：此一政權最有可能支持下列哪一個政策？

政府領導人	溥儀
首都	新京(長春市)
政體	君主立憲
存在時間	1932~1945年
統治區域	奉天、吉林、安東等19省1市，共計113萬3437平方公里
統治人口	3693萬人

- (A) 日本帝國發動珍珠港事變  
(B) 中共進行兩萬五千里長征  
(C) 中國國民黨實施聯俄容共  
(D) 美國宣布加入太平洋戰爭
25. 1937年12月14日的《拉貝日記》中的記載如右圖，日記中所記錄的應該是下列何事？
- 開車經過市區，每經一、兩百米，就會壓過屍首，那些都是平民的屍首。我們在司法部大樓收容了大約一千名解除武裝的士兵，日本兵進來抓了四、五百人，綁著帶走了，我們推測他們被槍斃了，因為我們聽到許多機關槍聲。
- (A) 九一八事變 (B) 南京大屠殺  
(C) 盧溝橋事變 (D) 珍珠港事變

26. 右圖中的航線被稱為「駝峰航線」，是美國援華的補給線，被譽為航空史的奇蹟，



從印度的汀江起飛，向東橫越喜馬拉雅山，直抵昆明或重慶。這條空運通道，須飛躍綿互起伏的高山陡谷，很像駱駝的背峰，故以此命名。因海拔高達七千公尺，氣流太猛，容易撞山，美國援華飛行員們表示：「根本是『死亡航線』，有時一天摔三架！」另一人說：「有次日本戰鬥機迎面而來，我的運輸機無反擊能力，只好躲在雲層裡，引擎差點結冰失事。」請問：此航線的開闢，與下列何事最有關聯？

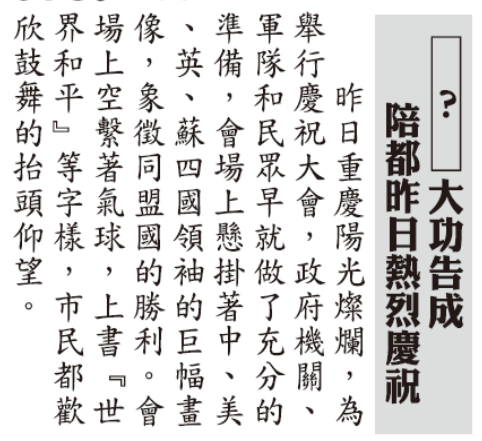
- (A) 南京大屠殺 (B) 盧溝橋事變  
(C) 珍珠港事變 (D) 九一八事變

27. 開羅會議是第二次世界大戰期間，同盟國於 1943 年 11 月 23 至 26 日所召開的一次重要會議，會議主軸在商討反攻軸心國的戰略及戰後國際局勢的安排，制定盟軍合作反攻緬甸的戰略及援華方案。會後發表開羅宣言。開羅會議確立中國成為世界四強的地位，對中國政治意義重大。請問：召開會議的主要國家，不包

- (A) 日本 (B) 英國  
(C) 中國 (D) 美國

28. 右圖是某報紙報導的部分內容，標題中的「？」最適合填入下列何者？

- (A) 辛亥革命  
(B) 北伐統一  
(C) 八年抗戰  
(D) 國共內戰



29. 1930 年代，蔣中正採取『先安內，後攘外』政策，以因應中國時局。一位中國現代史專家討論『安內攘外』政策的得失，有如下分析：「日本堅持中國應與日本共同防共。因此，在許多中國人的心目中，蔣中正使用的『反共』、『剿匪』這類口號，被看作是迎合日本人。倒過來說，停止剿共，與蘇聯合作，就意味著共同抗日。民族主義的情緒發展成對中共的同情。」請問：上文中的「停止剿共，與蘇聯合作，就意味著共同抗日」，最可能是哪一方的主張？

- (A) 國民政府 (B) 中共黨部  
(C) 日本軍方 (D) 美國政府

30. 1945 年 2 月，蘇、美、英三國領袖舉行「雅爾達會議」。儘管中國並未受邀參加，但會中達成的協議卻對中國往後的領土主權與政治局勢產生了決定性的影響。關於此會議對中國的衝擊，最可能為下列何者？

- (A) 各國與中國簽訂平等新約，放棄在華利益特權  
(B) 美英同意蘇聯恢復在中國東北的租借地與利權  
(C) 日本戰後必須將臺灣與澎湖群島歸還中華民國  
(D) 要求國、共兩黨於戰後組聯合政府，維持穩定

31. 民國 114 年為國立故宮博物院創建 100 周年紀念。原先創建在北京的故宮，院藏文物曾經過多次遷徙，而其文物遷徙史，幾乎與現代中國的命運緊密相連：民國 14 年滿清皇室被迫遷出紫禁城，故宮博物院正式成立，象徵皇室私藏轉為全民共有。民國 21 年，受到「九一八事變」後華北局勢危急影響，為躲避日軍戰火，文物開始往南遷移，歷經淞滬會戰、重慶大轟炸，在西南後方艱苦保全。民國 37 年，局勢再度劇變。政府評估長江以北已無防禦可能，遂緊急下令將精品文物裝船，分三批運往臺灣。根據上文敘述，判斷導致文物「最終跨海遷臺」的關鍵歷史推力為何？

- (A) 國共內戰 (B) 八年抗戰  
(C) 一次大戰 (D) 太平洋戰爭

32. 民國 37 年，中華民國進行首次依照憲法舉行的第一任總統、副總統選舉，選舉的方式是先由各省選出具有民意基礎的國民大會代表，再由國民大會代表進行投票的總統間接選舉。最後以懸殊票數擊敗同黨對手，以將近八成的高得票率當選行憲後首任中華民國總統的人，應是下列何人？

- (A) 馬歇爾 (B) 袁世凱  
(C) 孫中山 (D) 蔣中正

33. 老師在上課時評論到某事的發展：「八年的長期戰爭令將士身心俱疲，加上政府大量的苛捐雜稅，官員貪贓枉法，財政金融的紊亂造成嚴重的通貨膨脹，使農民困苦不堪，加上不合理的土地制度造成農民無地、少地，食不果腹，使民怨四起，而士兵多為農家子弟，家鄉的貧困造成國軍厭戰、士氣低落，國民政府逐漸由優勢轉趨劣勢。」老師所評論的事件應該是下列何者？

- (A) 中日戰爭的苦難 (B) 南北分裂的困局  
(C) 軍閥割據的危害 (D) 國共內戰的困境

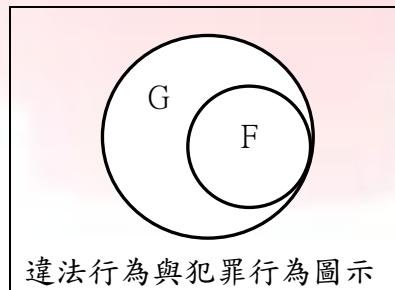
34. 日本防衛廳保存一份歷史文件，標明〈金門島攻略作戰〉，內容報告日本海軍攻占金門島的情況。軍事行動中，海軍巡洋艦先炮轟金門，繼由陸戰隊登陸，未遇到太多抵抗。軍事行動三天即告結束，許多金門民眾撤往福建南安一帶避難。有關這一軍事行動，下列何者符合史實？

- (A) 1895 年甲午戰爭後，日本攻占金門以鞏固臺灣  
(B) 1900 年八國聯軍，日本占領金門確保臺灣利益  
(C) 1931 年九一八事變後，日本攻占金門以相呼應  
(D) 1937 年七七事變後，日本攻金門作為進攻跳板

35. 莉莉安用心經營 S 餐廳，某日發現網站上有名記者以「黑店」為標題發文，指稱 S 餐廳的員工會將客人未食用完的食物重新使用，因而導致顧客食物中毒。莉莉安認為該內容未經查證且屬不實言論，擔心被大量轉傳後更影響商譽，於是直接向法院提起訴訟，希望發文者因誹謗罪受到處罰，並賠償客人減少的營業損失。請問上述案例主要呈現的刑事訴訟程序及相關規範為何？

- (A)告訴，須委任律師才可提起  
 (B)自訴，須委任律師才可提起  
 (C)公訴，被害人自行提出即可  
 (D)訴願，被害人自行提出即可
36. 過度追求者頻繁電話騷擾或尾隨，令當事人恐懼不安。過去警方依《社會秩序維護法》裁罰千元，但在幾起情殺案後，民眾呼籲應加重刑責，於是民國 111 年 6 月施行新制《跟蹤騷擾防制法》。此法將八類跟騷行為明訂為犯罪，被害人可向法院聲請保護令，若加害人違反保護令規範，將處三年以下有期徒刑。請問：民國 110 年發生上述行為的違法責任較輕，主要基於下列何項法律重要原則？

- (A)無罪推定 (B)誠實信用  
 (C)權利濫用禁止 (D)罪刑法定
37. 簡碧燕長期遭受黑道男友虐待，21 歲時舉槍終結對方生命，並試圖同歸於盡但獲救，因殺人罪被判刑 14 年。服刑時她力求改善行為以符合假釋條件，且參加政府為鼓勵受刑人反省而推動的文學獎比賽，多次獲獎。出獄後她投入公益，成為更生作家分享經歷，激勵他人珍惜親情。請問：她出獄後的行為表現，最主要呈現國家制定刑罰的何種目的？
- (A) 補償被害人及家屬身心所受之傷害  
 (B) 嚇阻民眾不犯罪，心生畏懼而避免觸法  
 (C) 懲罰罪犯，使其失去自由承擔法律責任  
 (D) 透過教化矯正，使罪犯改過自新重返社會
38. 下圖表示違法行為及犯罪行為概念，請問：下列各選項之說明何者正確？



甲	G 是犯罪行為，F 是違法行為
乙	所有犯罪行為都是違法行為
丙	違法行為皆被視同犯罪行為
丁	將整袋家用垃圾包丟在巷弄角落為 G
戊	開車且吐氣酒精濃度達每公升 0.25 毫克為 F

- (A)甲乙丁 (B)乙丁戊  
 (C)甲丙戊 (D)丙丁戊

39. 我國法律依據不同年齡、生理和心智狀態區分為三種責任能力，下列何者符合「得視情況減輕其刑」的資格條件？

	得減刑的資格條件
甲	7 歲以上未滿 18 歲的身心健全者
乙	81 歲心智及身體健康無恙的人
丙	45 歲因精神障礙而判斷是非力明顯不足者
丁	20 歲天生既聾且啞的身障人士
戊	13 歲性格易衝動欠缺冷靜思慮的國中生

- (A)甲乙戊 (B)乙丁戊  
 (C)甲丙丁 (D)乙丙丁
40. 今年 4 月報載：「宜蘭縣三星鄉長在辦理花海及耶誕樹裝飾活動期間，收取特定廠商賄款 20 萬元，因違反《貪汙治罪條例》而一審被判處(甲)12 年有期徒刑，(乙)褫奪公權 3 年，並(丙)沒收不法所得 20 萬元，全案仍可依法提起上訴。」請問：依據我國《刑法》的制裁規範，下列說明何者正確？
- (A)甲是剝奪生命，屬於主刑可獨立科處  
 (B)乙屬從刑，剝奪任公職候選人及公務員的資格  
 (C)丙是剝奪財產，須在判決確定有罪後才能宣告  
 (D)乙可單獨科處，公民仍具選舉權及公民投票權
41. 近期演藝圈爆發閃兵案件，數十位藝人涉嫌支付酬金給仲介公司來造假體檢報告或偽造病歷以逃避兵役，違反《妨害兵役治罪條例》及觸犯偽造文書罪。相關單位拘提涉案人到機關進行調查，已依法對部分藝人提起公訴。關於上述新聞，下列說明何者正確？
- (A)檢察官負責主導案件偵查工作  
 (B)書記官配合警察蒐集犯罪證據  
 (C)大法官對案件進行公平審理  
 (D)刑事警察局長專責起訴違法行為
42. 日常生活發生買賣、欠債及契約糾紛時，有多種法定方式可權利救濟解決紛爭，下列各項說明何者正確？
- (A)雙方私下簽訂的和解書，效力等同法院確定判決  
 (B)唯有經過民事訴訟程序的判決，才具強制執行力  
 (C)送法院核定後之調解書，效力等同法院確定判決  
 (D)雙方訴訟上同意和解後，尚不具強制執行力
43. 詐騙犯罪手法不斷翻新，例如利用網路社群平台散布假投資訊息、運用 AI 變臉變聲或將機房設於海外等，造成不少民眾鉅額財產損失。政府 115 年新施行《詐欺犯罪危害防制條例》，希望加重刑責及提高假釋門檻來打詐。請問：當金融機構行員或超商店員發現顧客提領款項行為異常時，隨即主動告知政府單位關切以防止犯罪擴大，此種行為在法律上稱為下列何者？
- (A)向偵查機關自首表明事實  
 (B)依目擊狀況向檢警提出告訴  
 (C)至警察機關或檢察署告發  
 (D)向行政院法務部提起自訴

【背面尚有題目】

44. 鄉鎮市區公所調解委員會多由具有豐富社會經驗且公正的人士擔任，協助雙方化解爭議達成共識。請問：下列關於調解委員會能夠處理的案件類型及相關實際事例配對，何選項完全正確？  
 (A)乙丁 (B)甲戊  
 (C)乙丙戊 (D)甲乙丁

	案件類型	實際事例
甲	民事案件	開車中使用手機通話及無照駕駛
乙	民事案件	車禍後支付被害人修車費、醫藥費及工作薪水損失費用
丙	告訴乃論的刑事案件	旅行社未依照合約內容，臨時變更觀光行程及交通工具
丁	告訴乃論的刑事案件	籃球比賽發生爭執，一時情緒失控口出髒話汗辱對方
戊	非告訴乃論的刑事案件	詐騙者和網友建立感情後，謊稱急需醫療費，因此被害人匯款至指定帳戶，事後才發現並非真實。

45. 下列為一則本國訴訟案例：

美國無線電公司 (RCA) 為製造電視等產品的知名企業，於 1970 年來臺設廠，因違法傾倒有毒溶劑，嚴重污染廠區地下水，導致大批勞工罹患癌症等疾病。直到 1997 年，百名受害員工陸續指控公司涉及侵權行為，在法律扶助基金會義務律師們協助下，費心舉證有毒物質造成員工患病。經過近 20 年訴訟，最終判決員工勝訴，獲得數億元的高額賠償。

關於上述內容，下列說明何者正確？

- (A)訴訟為免費，無須繳交裁判費和聘請律師費  
 (B)法官根據檢察官與律師的辯論內容進行裁判  
 (C)雙方當事人須主動提出有利自己的證據  
 (D)法官主動介入案件調查，令加害者支付賠償

- ※閱讀下列文章後，回答 46-47 題

嘉義縣李姓男子涉嫌竊取劉姓女子放置於鞋櫃內的一雙雨鞋，事後自覺不妥，李男將雨鞋歸還放在門前，劉女發現雨鞋被挪動過，因而報警。警方調監視器循線將李男送辦，因為欠缺尊重他人財產權的法治觀念，國家最後依竊盜罪判處李男(甲)30 天，得易科(乙)3 萬元，亦即可以罰錢來代替坐牢，以 1 千元折算 1 日。

46. 即使加害人於事發後坦承犯行，向被害人道歉及給予補償，並得到其原諒，但是國家仍會依法主動追究加害者的責任，請問上述情形最可能屬下列何種案件？  
 (A)民事事件  
 (B)告訴乃論的刑事案件  
 (C)非告訴乃論的刑事案件  
 (D)債權人向法院聲請強制執行之案件

47. 上述新聞提及的法律制裁，依法律規定(甲)、(乙)依序為何？  
 (A)拘役、罰金 (B)有期徒刑、罰金  
 (C)有期徒刑、違約金 (D)拘役、賠償金

- ※閱讀下列文章後，回答 48-50 題

112 年起實施國民法官新制，由國民和專業法官共同審判重大刑案。114 年 4 月，6 位國民法官和 3 位職業法官在嫌疑人被提起公訴後，開始審理保母姊妹涉嫌以凌虐取樂，導致一歲男童送醫後傷重不治的案件。

一審地方法院經數次開庭，原告及被告激烈辯論後做出宣判。115 年 1 月，二審高等法院維持原判，仍判決保母姊妹劉○萱無期徒刑、劉○琳 18 年徒刑，為國內虐童案最高刑期紀錄。

每次開庭時，場外總有兒童保護團體集會抗議，痛心呼籲政府須「終結兒虐」，積極改革政策來避免悲劇重演。

48. 國民法官和職業法官雙方皆須有人持同意票，並且 9 位中達 6 位以上同意，才能判決被告為有罪。我國如此謹慎面對相關案件，請問是基於何部法律規範以及重要原則為何？  
 (A)刑事訴訟法；被告未判決確定有罪前，應視為無罪  
 (B)刑法；社會輿論認為被告罪行重大時，應儘速定罪  
 (C)民事訴訟法；人民可自由訂約但不得違反善良風俗  
 (D)憲法；為維護嫌疑犯的人權，審判過程不公開
49. 法庭中各類人員職司不同工作，上述虐童案件由何人擔任原告角色以及所隸屬之政府單位為何？  
 (A)律師；法院  
 (B)檢察官；行政院法務部  
 (C)檢察官；司法院  
 (D)警察；行政院內政部
50. 法院開庭處理上述虐童案件，請問下列相關說明何者錯誤？  
 (A)判決確定後，檢察官指揮執行該判決  
 (B)國家懲罰加害者侵害刑法所保障的個人法益  
 (C)律師接受委託，履行為當事人辯護義務  
 (D)在法庭上，法官與原告處於平等地位