

中 華 民 國 115 年 度 4-0501274

臺北市總預算案

臺北市政府教育局主管

臺北市地方教育發展基金

臺北市立景興國民中學附屬單位預算之分預算

(特 別 收 入 基 金)

臺北市立景興國民中學編

# 臺北市地方教育發展基金－臺北市立景興國民中學

## 目 次

中華民國115年度

一、財務摘要 .....	第 1 頁
二、業務計畫及預算概要 .....	第 3 -11 頁
三、預算主要表	
(一) 基金來源、用途及餘絀預計表 .....	第 13 頁
(二) 現金流量預計表 .....	第 14 頁
四、預算明細表	
(一) 基金來源－徵收收入明細表 .....	第 15 頁
(二) 基金來源－服務收入明細表 .....	第 16 頁
(三) 基金來源－財產處分收入明細表 .....	第 17 頁
(四) 基金來源－租金收入明細表 .....	第 18 頁
(五) 基金來源－公庫撥款收入明細表 .....	第 19 頁
(六) 基金來源－使用規費收入明細表 .....	第 20 頁
(七) 基金來源－雜項收入明細表 .....	第 21 頁
(八) 基金用途－國民教育計畫明細表 .....	第 22 -30 頁
(九) 基金用途－一般行政管理計畫明細表 .....	第 31 -32 頁
(十) 基金用途－建築及設備計畫明細表 .....	第 33 -35 頁
五、預算參考表	
(一) 預計平衡表 .....	第 37 頁
(二) 各項費用彙計表 .....	第 38 -45 頁
(三) 員工人數彙計表 .....	第 46 頁
(四) 用人費用彙計表 .....	第 48 -49 頁
(五) 單位（或計畫）成本分析表 .....	第 50 頁
(六) 5年來主要業務計畫分析表 .....	第 51 頁

# 臺北市地方教育發展基金－臺北市立景興國民中學

## 目 次

中華民國115年度

(七) 新興計畫分年資金需求表 .....	第 52 – 53 頁
(八) 資本資產明細表 .....	第 54 頁
(九) 長期負債明細表 .....	第 55 頁

# 臺北市地方教育發展基金－臺北市立景興國民中學

## 財務摘要

中華民國115年度

單位：新臺幣千元

項 目	本 年 度	上 年 度	比較增減數	%
經營成績：				
基金來源	282,835	255,189	27,646	10.83
基金用途	284,130	256,461	27,669	10.79
賸餘(短絀)	-1,295	-1,272	-23	--
餘絀情形：				
基金餘額	4,272	5,567	-1,295	-23.26
現金流量(註)：				
現金及約當現金之淨增(減)	-1,295	-1,272	-23	--
附註：現金流量係採現金及約當現金基礎，包括現金及自投資日起3個月內到期或清償之債權證券。				

本 頁 空 白

# 業務計畫及預算概要

# 臺北市地方教育發展基金－臺北市立景興國民中學

## 業務計畫及預算概要

中華民國 115 年度

### 壹、基金概況

#### 一、設立宗旨及願景：

- (一) 本校遵照憲法第 158 條及 160 條規定，教育文化應發展國民之民族精神、自治精神，國民道德與健全體格、科學及生活智能，以培養八大學習領域及十大基本能力。
- (二) 本校自 91 年度起依教育經費編列與管理法第 13 條規定設置「臺北市地方教育發展基金」，以促進教育健全發展，提昇教育經費運用績效。
- (三) 本校以致力激發每一個孩子的生命熱情為教育使命，以實現「永續學習的幸福學校」為願景，透過優質行政領航、跨域課程研發、素養導向教學、精進教師專業、學生多元學習、科技智慧校園、匯集豐富資源等 7 大經營面向，培養學子具備「風雅力、群我力、學創力、跨域力」，展現人文關懷的胸襟，以及為社會及世界創造幸福的能力。

#### 二、施政重點：

- (一) 開啟多元智慧：尊重每個學生獨特的個性，以多元智慧的觀點協助他找到生命的亮點，肯定天生我才必有用，能知於學，樂於學。
- (二) 培養生活能力：培養學生帶得走的公民關鍵能力，強化自我管理、閱讀理解、理性批判、問題解決、奉獻服務、溝通表達等核心素養。
- (三) 蘊育人文情懷：在溫馨開放的校園文化中，孕育人文情懷，學會尊重、包容；建構生命的價值、完成人性的開展。
- (四) 建置溫馨民主的校園文化：
  - 1. 以參與式管理、落實行政、教師會、家長會三者的良性互動。
  - 2. 以學生第一，教學優先的觀念提昇行政服務效率。
  - 3. 放下威權心態，開啟校園民主之風氣。
- (五) 推動適性教學：
  - 1. 落實校本課程理念，採多元化、活潑化的教學及評量。
  - 2. 運用校內、外資源，加強多元學習能力。
  - 3. 關懷相對弱勢學生之教學及輔導。
  - 4. 推動行動學習，充實學生運用資訊之知能，並提昇教師運用學習載具教學之能力。

**臺北市地方教育發展基金－臺北市立景興國民中學**  
**業務計畫及預算概要**

中華民國 115 年度

（六）辦理發展性的訓輔活動：

1. 辦理各項活動、競賽及展演。
2. 推動校內外學習服務。
3. 發展績優社團及校隊，如管樂、合唱、童軍等。
4. 加強新興領域教育的辦理，並融入各科教學以收成效。

三、組織概況：

本校設置校長 1 人，綜理全校校務，下設教務處、學生事務處、總務處、輔導室、會計室及人事室等單位。

內部分層業務如下：

（一）教務處：秉承校長之命，辦理全校教務事項。

1. 教學組：掌理課程編排、課業考查、學藝競賽、教學研究、教師進修、教師差假調代課及缺補課之查核等事項。
2. 註冊組：掌理註冊、編班、轉學、休學、學籍保管、各項獎助學金補助及成績考查等有關學籍事項。
3. 設備組：掌理教科書編選、教學用具之管理、保管及出版學校刊物等事項。
4. 資訊組：掌理電腦設備及區域網路之管理、保管等事項。

（二）學生事務處：秉承校長之命，辦理全校學生事務事項。

1. 訓育組：掌理訓育計畫之擬定，辦理各項訓育活動。
2. 體育組：加強學生體能訓練，重視團隊合作精神與良好運動風度之養成。
3. 生教組：掌理學生日常生活常規，辦理交通導護各項事項。
4. 衛生組：重視校園環境之整理與美化，配合宣導實施防災意識、環保教育與人口教育。

（三）總務處：秉承校長之命，辦理全校總務事項。

1. 事務組：辦理校舍場地佈置及環境美化，監督校舍建築及整修，財物購買保管及分配等事項。
2. 出納組：辦理現金、票據、契約之保管等收支移轉等事項。
3. 文書組：辦理公文收發登記與典守學校印信，撰擬繕校及檔案保管等事項。

（四）輔導室：秉承校長之命，視學生身心狀況及需求提供發展性輔導，

臺北市地方教育發展基金－臺北市立景興國民中學  
業務計畫及預算概要

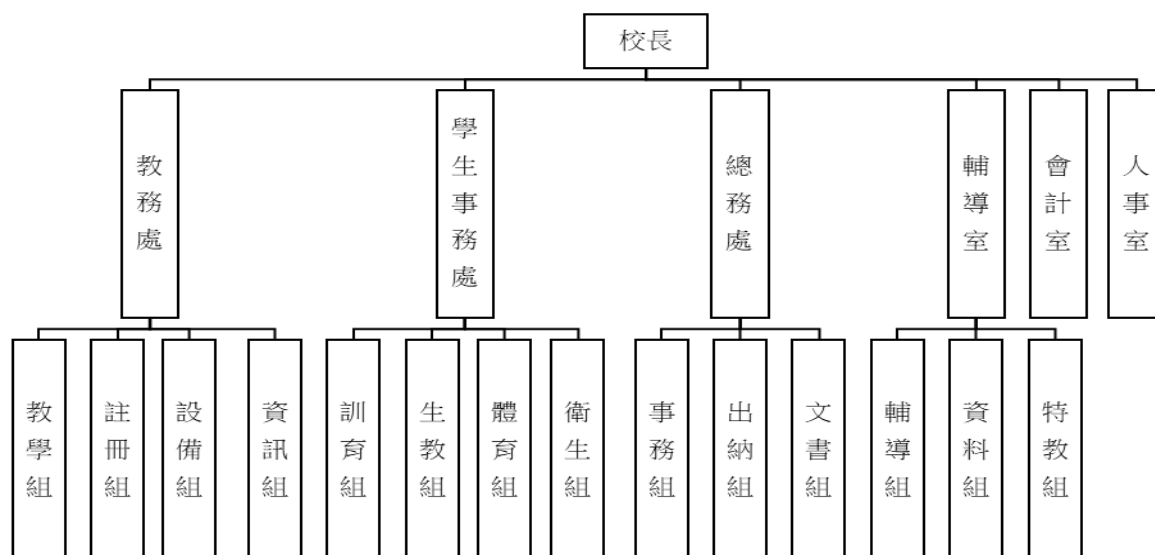
中華民國 115 年度

介入性輔導或處理性輔導，並掌理學生輔導與諮商，實施適性生涯輔導等事項。

- 1.輔導組：掌理學生個案建立、學習輔導、生活輔導、生涯輔導及性別教育、家庭教育、組織愛心家長、國小宣導等事項。
- 2.資料組：辦理學生資料搜集建檔、生涯發展教育計畫與執行、實施心理測驗、親職教育及社區人力整合、多元入學宣導與輔導等事項。
- 3.特教組：擬訂特殊教育計畫章則、親師輔導諮詢、特殊生甄選鑑別、實施各項診斷測驗、特教學生追蹤輔導及特殊教育輔導知能研習辦理等事項。

(五)會計室：秉承上級主計機關之監督與指導，並受校長之指揮，依法辦理歲計、會計、統計等事項。

(六)人事室：秉承上級人事機關之監督與指導，並受校長之指揮，依法辦理人事管理查核等事項。



**臺北市地方教育發展基金－臺北市立景興國民中學**  
**業務計畫及預算概要**

中華民國 115 年度

四、基金歸類及屬性：

本校地方教育發展基金依據教育經費編列與管理法第 13 條規定設置，本基金為預算法第 4 條第 1 項第 2 款第 5 目所定之特別收入基金，以本府教育局為管理機關。

貳、業務計畫

一、基金來源：

單位：新臺幣千元

業務計畫	本年度預算數	實 施 內 容
徵收及依法分配收入	5	本年度預計收取廠商履約逾期罰款等收入。
勞務收入	230	本年度預計收取暑期游泳訓練班報名費及教師甄選報名費等收入。
財產收入	34	本年度預計辦理財產報廢變賣之殘值收入及員生消費合作社使用費等收入。
政府撥入收入	280,566	本年度預計由公庫撥入數。
規費收入	1,500	本年度預計收取校園場地開放收入等。
其他收入	500	本年度預計收取數位學生證補卡及其他雜項等收入。

二、基金用途：

單位：新臺幣千元

業務計畫	本年度預算數	實 施 內 容
國民教育計畫	262,549	本年度預計辦理教學事項為： 1. 各項教學、學生事務、圖書及輔導等業務。 2. 新購教具、圖書等各科教學設備，充實各科教材及用具。 3. 革新教學方法，提高教學效能。 4. 教師甄選業務、指定活動等項目。
一般行政管理計畫	2,824	本年度預計辦理事項為： 1. 綜理學校總務、人事、會計等業務。 2. 配合校務推動行政處室支援工作，進而增進校務運作。

# 臺北市地方教育發展基金－臺北市立景興國民中學

## 業務計畫及預算概要

中華民國 115 年度

建築及設備計畫	18,757	本年度預計辦理事項為： <ol style="list-style-type: none"> <li>1. 購置各學科教學課程所需教學設備、圖書館典藏之圖書。</li> <li>2. 辦理大成樓廁所整修工程。</li> <li>3. 風雨球場新建工程，為 115-116 年度連續性工程，連同 114 年度執行之設計費等 166 萬 3 千元，總計畫為 3,790 萬 2 千元，本年度編列第 1 年經費 1,087 萬 4 千元，餘 2,536 萬 5 千元編列於以後年度，各年度資金需求詳如新興計畫分年資金需求表。</li> </ol>
---------	--------	--

### 參、預算概要

#### 一、基金來源及用途之預計：

##### (一) 本年度基金來源：

徵收收入 5 千元、服務收入 23 萬元、財產處分收入 2 萬 5 千元、租金收入 9 千元、公庫撥款收入 2 億 8,056 萬 6 千元、使用規費收入 150 萬元、雜項收入 50 萬元，本年度基金來源 2 億 8,283 萬 5 千元，較上年度預算數 2 億 5,518 萬 9 千元，增加 2,764 萬 6 千元，約 10.83 %，主要係公庫撥款收入增編所致。

##### (二) 本年度基金用途：

國民教育計畫 2 億 6,254 萬 9 千元，一般行政管理計畫 282 萬 4 千元，建築及設備計畫 1,875 萬 7 千元，本年度基金用途 2 億 8,413 萬元，較上年度預算數 2 億 5,646 萬 1 千元，增加 2,766 萬 9 千元，約 10.79 %，主要係用人費用增編及辦理風雨球場新建工程所致。

#### 二、基金餘絀之預計：

本年度基金來源及用途相抵後，短絀 129 萬 5 千元，較上年度預算數 127 萬 2 千元，增加 2 萬 3 千元，約 1.81%，將移用以前基金餘額 129 萬 5 千元支應。

#### 三、現金流量之預計：

本年度業務活動淨現金流出 129 萬 5 千元。

**臺北市地方教育發展基金－臺北市立景興國民中學**  
**業務計畫及預算概要**

中華民國 115 年度

四、補辦預算事項：詳補辦預算明細表

(一) 固定資產之建設改良擴充 51 萬 8 千元

- 1.113 年度教育部補助充實公立國民中學生活科技教室擴充設備 15 萬 5 千元，學校自籌款，由國民教育計畫項下移列固定資產 8 萬 3 千元。
- 2.113 年度為配合學生到校刷卡需要，且具急迫及必要性，由國民教育計畫項下移列固定資產 2 萬 1 千元。
- 3.113 年度為改善教學環境需要，且具急迫及必要性，由國民教育計畫項下移列固定資產 5 萬 4 千元。
- 4.113 年度教育部補助永續循環校園推廣計畫 4 萬元。
- 5.113 年度教育部補助 5G 智慧學習學校推動計畫 10 萬元。
- 6.113 年度教育部補助中小學活化教學與多元學習計畫 3 萬 5 千元。
- 7.114 年度教育部補助 5G 智慧學習學校推動計畫 3 萬元。

肆、以前年度計畫實施成果概述：

一、前（113）年度計畫實施成果概述：

業務計畫	實施概況	實 施 成 果
徵收及依法分配收入	本年度預計收取廠商履約逾期罰款收入。	本年度已接受廠商履約逾期罰款收入 1 萬元。
勞務收入	本年度預計收取暑期游泳訓練班報名費及教師甄選報名費等收入。	本年度已收取暑期游泳訓練班報名費收入 10 萬 1 千元及教師甄選報名費收入 1 萬 5 千元。
財產收入	本年度預計辦理財產報廢變賣之殘值收入及員生消費合作社使用費等收入。	本年度已收取財產報廢變賣殘值收入 6 萬 7 千元。
政府撥入收入	本年度預計由公庫撥入數。	本年度已收取公庫撥入數 2 億 7,362 萬 6 千元及教育部之補助計畫 882 萬 9 千元。
規費收入	本年度預計收取校園場地開放收入。	本年度已收取校園場地開放收入 198 萬 7 千元。
其他收入	本年度預計收取數位學生證補卡及其他雜項等收	本年度已收取數位學生證補卡及其他雜項等收入

# 臺北市地方教育發展基金－臺北市立景興國民中學

## 業務計畫及預算概要

中華民國 115 年度

	入。	278 萬 4 千元。
國民教育計畫	本年度預計辦理教學事項為： 1. 辦理各項教學、學生事務、圖書及輔導等業務。 2. 新購教具、圖書等各科教學設備，充實各科教材及用具。 3. 革新教學方法，提高教學效能。 4. 辦理教師甄選、指定活動等項目。	本年度已完成教學事項為： 1. 辦理各項教學、學生事務、圖書及輔導等業務。 2. 新購教具、圖書等各科教學設備，充實各科教材及用具。 3. 革新教學方法，提高教學效能。 4. 辦理教師甄選、指定活動等項目。
一般行政管理計畫	本年度預計辦理事項為： 1. 綜理學校總務、人事、會計等業務。 2. 配合校務推動行政處室支援工作，進而增進校務運作。	綜理學校總務、人事、會計等業務，並配合校務推動行政處室支援工作，進而增進校務運作，達成預期目標。
建築及設備計畫	本年度預計辦理事項為： 1. 購置各學科教學課程所需教學設備。 2. 辦理自強樓屋頂防漏工程。	1. 購置各學科教學課程所需教學設備。 2. 辦理自強樓屋頂防漏工程。

### 二、上年度已過期間（114 年 1 月 1 日至 6 月 30 日止）計畫實施成果概述：

業務計畫	實施概況	實施成果
徵收及依法分配收入	本年度截至 6 月 30 日止預計收取廠商履約逾期罰款收入。	本年度截至 6 月 30 日止已接受廠商履約逾期罰款收入 6 千元。
勞務收入	本年度截至 6 月 30 日止預計收取教師甄選報名費等收入。	本年度截至 6 月 30 日止已收取教師甄選報名費 9 千元。
財產收入	本年度截至 6 月 30 日止預計辦理財產報廢變賣之殘值收入及員工消費合作社使用費等收入。	本年度截至 6 月 30 日止已收取員生消費合作社使用費 5 千元。
政府撥入收入	本年度截至 6 月 30 日止預計公庫撥入數。	本年度截至 6 月 30 日止已收取公庫撥入數 1 億 5,040

**臺北市地方教育發展基金－臺北市立景興國民中學**

**業務計畫及預算概要**

中華民國 115 年度

		萬元及教育部之補助計畫 194 萬元。
規費收入	本年度截至 6 月 30 日止預計收取校園場地開放收入。	本年度截至 6 月 30 日止已收取校園場地開放收入 161 萬 8 千元。
其他收入	本年度截至 6 月 30 日止預計收取數位學生證補卡及其他雜項等收入。	本年度截至 6 月 30 日止已收取數位學生證補卡及其他雜項等收入 7 千元。
國民教育計畫	本年度截至 6 月 30 日止預計辦理教學事項為： <ol style="list-style-type: none"> <li>1. 辦理各學科教學、學生事務、圖書及輔導等業務。</li> <li>2. 新購教具、圖書等各科教學設備，充實各科教材及用具。</li> <li>3. 革新教學方法，提高教學效能。</li> <li>4. 辦理教師甄選、指定活動等項目。</li> </ol>	<ol style="list-style-type: none"> <li>1. 辦理各學科教學、學生事務、圖書及輔導等業務。</li> <li>2. 新購教具、圖書等各科教學設備，充實各科教材及用具。</li> <li>3. 革新教學方法，提高教學效能。</li> <li>4. 辦理教師甄選、指定活動等項目。</li> </ol>
一般行政管理計畫	本年度截至 6 月 30 日止預計辦理事項為： <ol style="list-style-type: none"> <li>1. 綜理學校總務、人事、會計等業務。</li> <li>2. 配合校務推動行政處室支援工作，進而增進校務運作。</li> </ol>	持續辦理學校總務、人事、會計等業務，並配合校務推動行政處室支援工作，進而增進校務運作，以達成預期目標。
建築及設備計畫	本年度截至 6 月 30 日止預計辦理事項為： <ol style="list-style-type: none"> <li>1. 購置各學科教學課程所需教學設備、圖書館典藏之圖書招標作業。</li> <li>2. 辦理防墜安全改善整修工程之建築師及工程招標作業。</li> </ol>	<ol style="list-style-type: none"> <li>1. 購置各學科教學課程所需教學設備、圖書館典藏之圖書招標作業。</li> <li>2. 辦理防墜安全改善整修工程之建築師及工程招標作業。</li> </ol>

# 臺北市地方教育發展基金－臺北市立景興國民中學

## 補辦預算明細表

中華民國115年度

單位：新臺幣元

項 目	金額	辦理 年度	說 明
合計	518,000		
固定資產之建設改良擴充	518,000		
購置機械及設備	423,000	113	教育部補助充實公立國民中學生活科技教室擴充設備23,400元，學校自籌12,600元，所需經費控留本校國民教育業務計畫-其他用品消耗支應。
綠建築教學模組	36,000		
雷射切割機	100,000		教育部補助充實公立國民中學生活科技教室擴充設備65,000元，學校自籌35,000元，所需經費控留本校國民教育業務計畫-其他用品消耗支應。
煙塵淨化機	50,000		教育部補助充實公立國民中學生活科技教室擴充設備32,500元，學校自籌17,500元，所需經費控留本校國民教育業務計畫-其他用品消耗支應。
輸出裝置	22,000		教育部補助充實公立國民中學生活科技教室擴充設備14,300元，學校自籌7,700元，所需經費控留本校國民教育業務計畫-其他用品消耗支應。
讀卡機	21,000		為配合學生到校刷卡，確實需要辦理新購，且具急迫及必要性，所需經費擬控留本校國民教育計畫-一般房屋修護費支應。
新風機	30,000		為改善表藝教室教學環境，確實需要辦理新購，且具急迫及必要性，所需經費擬控留本校國民教育計畫-一般房屋修護費支應。
感測器	24,000		為改善教學環境，確實需要辦理新購，且具急迫及必要性，所需經費擬控留本校國民教育計畫-一般房屋修護費支應。
新風機	40,000		教育部補助永續循環校園推廣計畫。
筆記型電腦	100,000		教育部補助5G智慧學習學校推動計畫。
購置雜項設備	65,000	113	
電子琴	35,000		教育部補助中小學活化教學與多元學習計畫。
熱轉印機	30,000		教育部補助充實公立國民中學生活科技教室擴充設備19,500元，學校自籌10,500元，所需經費控留本校國民教育業務計畫-其他用品消耗支應。
購置機械及設備	30,000	114	
拇指防抖相機	30,000		教育部補助5G智慧學習學校推動計畫。

備註：各基金依預算法第88條規定補辦預算，應確係不及編入年度預算，且因經營環境發生重大變遷或正常業務(含執行中央補助款項目)之確實需要，並經主管機關核轉本府核准先行辦理者；不具急迫性之事項，仍應儘可能納入預算辦理。

本 頁 空 白

# 預算主要表

# 臺北市地方教育發展基金－臺北市立景興國民中學

## 基金來源、用途及餘絀預計表

中華民國115年度

單位：新臺幣千元

前年度決算數	項 目	本年度預算數	上年度預算數	比較增減（－）
287,419	基金來源	282,835	255,189	27,646
10	徵收及依法分配收入	5		5
10	徵收收入	5		5
116	勞務收入	230	233	-3
116	服務收入	230	233	-3
67	財產收入	34	11	23
67	財產處分收入	25	2	23
	租金收入	9	9	
282,455	政府撥入收入	280,566	254,325	26,241
273,626	公庫撥款收入	280,566	254,325	26,241
8,829	政府其他撥入收入			
1,987	規費收入	1,500	597	903
1,987	使用規費收入	1,500	597	903
2,784	其他收入	500	23	477
2,784	雜項收入	500	23	477
282,807	基金用途	284,130	256,461	27,669
264,999	國民教育計畫	262,549	250,510	12,039
2,735	一般行政管理計畫	2,824	2,751	73
15,073	建築及設備計畫	18,757	3,200	15,557
4,612	本期賸餘(短絀)	-1,295	-1,272	-23
2,227	期初基金餘額	5,567	1,830	3,737
6,839	期末基金餘額	4,272	558	3,714

註：前年度決算數細數之和與總數或略有出入，係四捨五入關係，以下各表同。



# 預算明細表

# 臺北市地方教育發展基金－臺北市立景興國民中學

## 基金來源－徵收收入明細表

中華民國115年度

單位：新臺幣元

科 目	單位	本 年 度 預 算 數			說 明
		數量 業務量	利(費)率	金 額	
合計				5,000	
徵收收入				5,000	較上年度預算數0元，增加5,000元。
違規罰款收入				5,000	較上年度預算數0元，增加5,000元。
	年	1	5,000	5,000	廠商違約罰款收入。

# 臺北市地方教育發展基金－臺北市立景興國民中學

## 基金來源－服務收入明細表

中華民國115年度

單位：新臺幣元

科 目	單位	本 年 度 預 算 數			說 明
		數量 業務量	利(費)率	金 額	
合計				230,000	
服務收入				230,000	較上年度預算數233,000元，減少3,000元。
	人	10	900	9,000	暑期游泳訓練班普通票收入(收支對列)。
	人	250	800	200,000	暑期游泳訓練班學生票收入(收支對列)。
	人	70	300	21,000	教師甄選報名費收入。



臺北市地方教育發展基金－臺北市立景興國民中學

基金來源－租金收入明細表

中華民國115年度

單位：新臺幣元

科 目	單位	本 年 度 預 算 數			說 明
		數量 業務量	利(費)率	金 額	
合計				9,000	
租金收入	年	1	9,000	9,000	較上年度預算數9,000元，無增減。
				9,000	員生消費合作社使用費。

# 臺北市地方教育發展基金－臺北市立景興國民中學

## 基金來源－公庫撥款收入明細表

中華民國115年度

單位：新臺幣元

科 目	單位	本 年 度 預 算 數			說 明
		數量 業務量	利(費)率	金 額	
合計				280,566,000	
公庫撥款收入	年	1	280,566,000	280,566,000	較上年度預算數254,325,000元，增加26,241,000元。 市府補助款。

# 臺北市地方教育發展基金－臺北市立景興國民中學

## 基金來源－使用規費收入明細表

中華民國115年度

單位：新臺幣元

科 目	單位	本 年 度 預 算 數			說 明
		數量 業務量	利(費)率	金 額	
合計				1,500,000	
使用規費收入				1,500,000	較上年度預算數597,000元，增加903,000元。
	年	1	1,500,000	1,500,000	校園場地開放收入(收支對列)。

臺北市地方教育發展基金－臺北市立景興國民中學

基金來源－雜項收入明細表

中華民國115年度

單位：新臺幣元

科 目	單位	本 年 度 預 算 數			說 明
		數量 業務量	利(費)率	金 額	
合計				500,000	
雜項收入	年	1	500,000	500,000	較上年度預算數23,000元，增加477,000元。 數位學生證補卡及其他雜項等收入。
				500,000	

# 臺北市地方教育發展基金－臺北市立景興國民中學

## 基金用途－國民教育計畫明細表

中華民國115年度

單位：新臺幣元

前年度 決算數	上年度 預算數	科 目	本 年 度 預 算 數	說 明
264,998,868	250,510,000	合計	262,549,000	
227,614,735	238,507,000	用人費用	249,416,000	
120,637,578	127,480,080	正式員額薪資	126,752,040	較上年度預算數127,480,080元，減少728,040元。
119,682,820	126,254,280	職員薪金	125,492,280	
			115,947,960	教職員128人薪金(詳用人費用彙計表)(含教育部補助導師費528,000元及專任輔導教師1,920,000元)。
			9,544,320	特教教師12人薪金(詳用人費用彙計表)(含教育部補助導師費48,000元)。
954,758	1,225,800	工員工資	1,259,760	工員3人工資(詳用人費用彙計表)。
6,076,125	4,906,440	聘僱及兼職人員薪資	5,056,128	較上年度預算數4,906,440元，增加149,688元。
6,076,125	4,906,440	兼職人員酬金	5,056,128	
			3,175,200	補助調整教師授課鐘點費，105人*2節*40週*378元(教育部補助款)。
			317,520	補助調整授課鐘點費之外聘教師勞、健保及勞退費用(教育部補助款)。
			1,164,240	教師代課鐘點費，本校編制教師總人數120人，按9分之1計，編列14人，每人220節，總節數14人*220節=3,080節，每節378元。
			362,880	補助調整授課特教教師鐘點費，12人*2節*40週*378元(教育部補助款)。
			36,288	補助調整授課特教教師鐘點費之外聘教師勞、健保及勞退費用(教育部補助款)。
1,554,689	1,920,369	加(夜)班費	1,976,312	較上年度預算數1,920,369元，增加55,943元。
132,072	21,840	延長工時加班費	14,440	
			5,200	趕辦各項業務加班費(特教班業務費)。
			6,240	趕辦各項業務加班費(普通班級業務費)。
			3,000	校園場地開放工作人員加班費(收支對列)。
1,422,617	1,898,529	未休假加班費	1,961,872	未休假加班費。
26,677,077	30,867,923	獎金	36,969,345	較上年度預算數30,867,923元，增加6,101,422元。
12,546,460	14,863,525	考績獎金	21,125,340	
			1,590,720	依考績法規定核發之獎金。
			19,534,620	依考績法規定核發之獎金。

# 臺北市地方教育發展基金－臺北市立景興國民中學

## 基金用途－國民教育計畫明細表

中華民國115年度

單位：新臺幣元

前年度 決算數	上年度 預算數	科 目	本 年 度 預 算 數	說 明
14,130,617	16,004,398	年終獎金	15,844,005	
			14,650,965	依規定於年節加發之獎金。
			1,193,040	依規定於年節加發之獎金。
57,540,821	58,586,548	退休及卹償金	64,216,576	較上年度預算數58,586,548元，增加5,630,028元。
56,728,494	58,488,484	職員退休及離職金	64,115,788	
			12,339,936	提撥退撫基金。
			1,014,768	提撥退撫基金。
			41,884	退休人員年終慰問金。
			50,719,200	退休人員月退休金，142人*29,300元*12月=49,927,200元；退休遺族遺屬年金(月撫慰金)，3人*22,000元*12月=792,000元；合計50,719,200元。
812,327	98,064	工員退休及離職金	100,788	
			100,788	提撥勞工退休準備金。
15,128,445	14,745,640	福利費	14,445,599	較上年度預算數14,745,640元，減少300,041元。
11,607,998	11,014,620	分擔員工保險費	10,785,096	
			9,977,976	分擔公保、勞保、健保費。
			807,120	分擔公保、勞保、健保費。
307,530	682,600	傷病醫藥費	682,600	
			207,000	教職員工健康檢查補助費，46人*4,500元。
			32,000	教職員工健康檢查補助費，1人*32,000元。
			40,000	教職員工健康檢查補助費，5人*8,000元。
			352,000	教職員工健康檢查補助費，22人*16,000元。
			51,600	職業安全衛生健康檢查補助費，43人*1,200元。
925,843	1,109,580	員工通勤交通費	1,067,280	
			18,900	特教班教師上下班交通費，3人*10月*630元。
			36,000	特教班教師上下班交通費，3人*10月*1,200元。
			456,000	教師上下班交通費，38人*10月*1,200元。
			333,900	教師上下班交通費，53人*10月*630元。
			136,080	教職員工上下班交通費，18人*12月*630元。

# 臺北市地方教育發展基金－臺北市立景興國民中學

## 基金用途－國民教育計畫明細表

中華民國115年度

單位：新臺幣元

前年度 決算數	上年度 預算數	科 目	本 年 度 預 算 數	說 明
			86,400	教職員工上下班交通費，6人*12月*1,200元。
2,287,074	1,938,840	其他福利費	1,910,623	
			624,000	休假旅遊補助費。
			24,000	退休人員三節慰問金，4人*6,000元。
			140,040	結婚補助費，2人*2月*35,010元。
			407,600	喪葬補助費，2人*5月*40,760元。
			714,983	子女教育補助費。
30,902,097	6,683,000	服務費用	7,564,000	
2,327,628	2,351,380	水電費	2,326,109	較上年度預算數2,351,380元，減少25,271元。
				。
2,098,315	2,165,351	工作場所電費	2,098,000	
			10,000	游泳池電費(游泳池水電清潔維護費)。
			767,879	學生在校作息時間內使用冷氣設備電費，49班*15,671元。
			1,320,121	電費基本費。
224,993	181,709	工作場所水費	223,789	水費基本費。
4,320	4,320	氣體費	4,320	溫水游泳池燃料費。
71,794	44,780	郵電費	42,780	較上年度預算數44,780元，減少2,000元。
50,414	23,400	郵費	23,400	
			23,000	郵費(普通班級業務費)。
			400	運動會邀請函寄發郵費(運動會經費)。
21,380	21,380	電話費	19,380	
			19,380	電話費(普通班級業務費)。
237,082	129,450	旅運費	129,450	較上年度預算數129,450元，無增減。
70,591	129,450	國內旅費	129,450	
			12,400	教職員工因公出差旅費。
			79,050	校外教學隨隊人員出差旅費，17人*3天*1,550元。
			38,000	教職員工因公出差旅費，38人*1天*1,000元(普通班級業務費)。
166,491		其他旅運費		
22,598,884	15,250	印刷裝訂與廣告費	15,250	較上年度預算數15,250元，無增減。
357,384	15,250	印刷及裝訂費	15,250	
			5,250	教學用表冊等印製費用(普通班級業務費)。
			10,000	雙語實驗課程情境佈置、教學教具等印製

# 臺北市地方教育發展基金－臺北市立景興國民中學

## 基金用途－國民教育計畫明細表

中華民國115年度

單位：新臺幣元

前年度 決算數	上年度 預算數	科 目	本 年 度 預 算 數	說 明
				費用。
11,980,000		廣告費		
10,261,500		業務宣導費		
1,727,543	2,274,486	修理保養及保固費	3,159,099	較上年度預算數2,274,486元，增加884,613元。
1,090,623	1,332,806	一般房屋修護費	2,103,659	
			1,254,000	校園場地開放校舍等維護費(收支對列)。
			73,499	校舍維護費(太陽能光電發電設備回饋金)。
			776,160	學校校舍及其他建築物等維護費(29,400元*44班*1年*60%)。
208,845	721,260	機械及設備修護費	828,080	
			388,080	教學設備及其他各項器材等維護費(29,400元*44班*1年*30%)。
			189,600	游泳池器材維護費(游泳池水電清潔維護費)。
			35,400	電腦設備維護費(電腦專案計畫)。
			203,000	校園場地開放相關設備等維護費(收支對列)。
			12,000	暑期泳訓班場地維護費(收支對列)。
428,075	220,420	雜項設備修護費	227,360	
			98,000	冷氣設備維護費，49班*2,000元。
			129,360	教學設備及其他各項器材等維護費(29,400元*44班*1年*10%)。
801	7,280	保險費	7,280	較上年度預算數7,280元，無增減。
801	7,280	其他保險費	7,280	
			7,280	暑期泳訓班保險費，260人*28元(收支對列)。
2,581,382	1,175,374	一般服務費	1,203,332	較上年度預算數1,175,374元，增加27,958元。
5,202	12,480	佣金、匯費、經理費及手續費	12,480	委託超商代收學雜費手續費，1,040人*2學期*6元。
694,824	582,288	外包費	602,796	
			502,330	游泳池救生員外包費，1人*10月*50,233元。
			100,466	暑期泳訓班救生員外包費，1人*2月*50,233元。
	1,500	義(志)工服務費	5,250	一般志工保險費用(不含教職員工及在校學

# 臺北市地方教育發展基金－臺北市立景興國民中學

## 基金用途－國民教育計畫明細表

中華民國115年度

單位：新臺幣元

前年度 決算數	上年度 預算數	科 目	本 年 度 預 算 數	說 明
1,480,839	153,106	計時與計件人員酬金	153,806	生)，35人*1年*150元。
			1,750	提撥暑期泳訓班工讀生勞工退休準備金，1人*2月*875元(收支對列)。
			19,000	暑期泳訓班工讀生薪津，100小時*190元(收支對列)。
			120,960	閩客語教學支援人員鐘點費，8節*40週*378元。
			12,096	閩客語教學支援人員鐘點費之外聘人員勞、健保及勞退費用。
400,517	426,000	體育活動費	429,000	
			393,000	文康活動費，本校編列教職員128人及工員3人，合計131人，每人編列3,000元。
			36,000	文康活動費，本校編列特教教師12人，每人編列3,000元。
1,356,983	685,000	專業服務費	680,700	較上年度預算數685,000元，減少4,300元。
959,328	617,800	講課鐘點、稿費、出席審查及查詢費	612,300	
			56,000	分組活動外聘講座鐘點費，28節*2,000元。
			6,000	特教個案研討外聘講座鐘點費，3節*2,000元(特教班業務費)。
			28,800	特教班教材編輯費，4班*12月*600元。
			36,000	輔導活動外聘講座鐘點費，18節*2,000元。
			14,000	生涯發展教育外聘講座鐘點費，7節*2,000元。
			7,000	生涯發展教育內聘講座鐘點費，7節*1,000元。
			19,500	生涯發展教育外聘講座鐘點費，13節*1,500元。
			20,000	辦理兩公約人權、法治、品德教育、特教、輔導、環教、生命、資訊安全等各類依法宣導活動外聘講座鐘點費，10節*2,000元。
			4,000	適性入學宣導外聘講座鐘點費，2節*2,000元(含教育部補助2,000元)。
			10,000	性別平等事件諮詢會議外聘專家學者出席費，4人次*2,500元。

# 臺北市地方教育發展基金－臺北市立景興國民中學

## 基金用途－國民教育計畫明細表

中華民國115年度

單位：新臺幣元

前年度 決算數	上年度 預算數	科 目	本 年 度 預 算 數	說 明
			10,000	性別平等教育宣導活動暨行為人性平課程外聘講座鐘點費，5節*2,000元。
			26,000	課後社團活動講座鐘點費，52節*500元。
			75,000	學情障學生鑑定工作小組資料審查費，250人次*300元。
			4,000	品格教育活動外聘講座鐘點費，2節*2,000元。
			40,000	冬夏令營外聘講座鐘點費，20節*2,000元。
			2,000	技職教育、免試及12年國教校園宣導外聘講座鐘點費。
			150,000	暑期泳訓班教練鐘點費，300節*500元(收支對列)。
			40,000	雙語實驗課程外聘講座鐘點費，20節*2,000元。
			19,000	雙語實驗課程內聘講座鐘點費，19節*1,000元。
			5,000	雙語實驗課程外聘專家學者出席費，2人次*2,500元。
			10,000	雙語實驗課程撰稿費。
			30,000	綜合活動外聘講座鐘點費，15節*2,000元。
80,100	50,400	委託檢驗(定)試驗認證費	51,600	
			15,600	飲水機水質檢驗費，13臺*1,200元。
			36,000	建物公共安全檢查、消防安全檢測費等(普通班級業務費)。
8,500	16,800	試務甄選費	16,800	教師甄選試務費用。
273,486		電腦軟體服務費		
35,569		其他專業服務費		
3,067,191	1,945,000	材料及用品費	1,890,000	
1,088,750	438,530	使用材料費	430,470	較上年度預算數438,530元，減少8,060元。
1,088,750	438,530	設備零件	430,470	
			40,000	校園場地開放相關設備用具(收支對列)。
			4,770	暑期泳訓班教學器材費(收支對列)。
			80,000	雙語實驗課程教學教具。
			15,000	園藝小尖兵示範學園簡易棚架搭設等耗材。
			13,500	小小農夫體驗教育簡易置物鋼架等耗材。
			277,200	電腦設備維護及管理費，44班*6,300元。

# 臺北市地方教育發展基金－臺北市立景興國民中學

## 基金用途－國民教育計畫明細表

中華民國115年度

單位：新臺幣元

前年度 決算數	上年度 預算數	科 目	本 年 度 預 算 數	說 明
1,978,441	1,506,470	用品消耗	1,459,530	較上年度預算數1,506,470元，減少46,940元。
170,906	67,770	辦公(事務)用品	28,200	
			8,000	教學用文具、紙張等(普通班級業務費)。
			4,000	小小農夫體驗教育文具、紙張等。
			16,200	教學用文具、紙張等(特教班業務費)。
35,387		報章雜誌		
20,000		農業與園藝用品及環境美化費		
5,390		食品		
25,123	28,000	醫療用品(非醫療院所使用)	29,000	健康中心藥品，15,000元+14班*1,000元。
1,721,635	1,410,700	其他用品消耗	1,402,330	
			608,080	教學材料費，44班*13,820元。
			67,800	專用垃圾袋費用(普通班級業務費)。
			24,000	辦理各項會議或活動逾時誤餐餐盒費用，200人次*120元(普通班級業務費)。
			13,000	童軍教育活動教學用材料等，2團*6,500元。
			79,320	衛生器材及清潔用品費(普通班級業務費)。
			55,280	特教班教學材料費，4班*13,820元。
			2,400	辦理各項會議或活動逾時誤餐餐盒費用，20人次*120元(特教班業務費)。
			117,200	游泳池消毒及檢測劑等(游泳池水電清潔維護費)。
			26,500	小小農夫體驗教育農事體驗實作園藝材料等。
			500	課後社團活動教學用材料等。
			2,400	性別平等教育宣導活動、調查案件工作人員逾時誤餐餐盒費用，20人次*120元。
			12,600	性別平等教育宣導活動暨行為人性平課程場地佈置材料費等。
			10,000	辦理兩公約人權、法治、品德教育、特教、輔導、環教、生命、資訊安全等各類依法宣導活動用耗材。
			59,150	生涯發展教育用教材、教具等。
			7,200	教師甄選工作人員逾時誤餐餐盒費用，60

# 臺北市地方教育發展基金－臺北市立景興國民中學

## 基金用途－國民教育計畫明細表

中華民國115年度

單位：新臺幣元

前年度 決算數	上年度 預算數	科 目	本 年 度 預 算 數	說 明
				人次*120元。
			8,400	運動會辦理各項會議等逾時誤餐餐盒費用，70人次*120元(運動會經費)。
			51,300	運動會表演道具等材料費(運動會經費)。
			4,200	輔導活動辦理各項會議等逾時誤餐餐盒費用，35人次*120元。
			9,800	輔導活動適性評量測驗用品等雜支。
			19,800	雙語實驗課程辦理各項會議或活動逾時誤餐餐盒費用，165人次*120元。
			116,200	雙語實驗課程教學用材料等。
			40,000	園藝小尖兵示範學園花苗及培養土等。
			6,900	暑期泳訓班用消毒劑，30班*230元(收支對列)。
			7,300	暑期泳訓班教學環境佈置材料費等(收支對列)。
			8,000	品格教育活動場地佈置材料費、茶水等。
			15,000	學情障學生鑑定工作小組逾時誤餐餐盒費用，125人次*120元。
			10,000	學情障學生鑑定工作小組業務所需各項雜支等。
			20,000	國中綜合活動教學用材料等。
72,200	5,000	租金、償債、利息及相關手續費	5,000	
47,200		交通及運輸設備租金		
47,200		車租		
25,000	5,000	雜項設備租金	5,000	較上年度預算數5,000元，無增減。
25,000	5,000	雜項設備租金	5,000	
			200	配合預算編列至千元，增列進位數200元。
			4,800	電錶月租費(普通班級業務費)。
3,032,404	3,068,000	會費、捐助、補助、分攤、照護、救濟與交流活動費	3,369,000	
84,000	96,000	捐助、補助與獎助	152,000	較上年度預算數96,000元，增加56,000元。
84,000	96,000	獎助學員生給與	152,000	
			42,000	特殊教育學生獎學金，14人*3,000元(由教育局移列)。
			12,000	特殊教育學生補助金，6人*2,000元(由教育局移列)。

# 臺北市地方教育發展基金－臺北市立景興國民中學

## 基金用途－國民教育計畫明細表

中華民國115年度

單位：新臺幣元

前年度 決算數	上年度 預算數	科 目	本 年 度 預 算 數	說 明
			10,000	教育關懷獎每校推薦1名學生獎助金。
			88,000	優秀學生獎學金，44班*2學期*1,000元。
2,948,404	2,972,000	補貼、獎勵、慰問、照護與救濟	3,217,000	較上年度預算數2,972,000元，增加245,000元。
271,504	302,000	獎勵費用	304,000	
			286,000	敬師獎勵活動費，143人*2,000元。
			18,000	依「臺北市公立高級中等以下學校獎勵教師獎金發給要點」發放之獎勵，5人*3,600元(普通班級業務費)。
2,250		慰問、照護及濟助金		
2,674,650	2,670,000	其他補貼、獎勵、慰問、照護與救濟	2,913,000	
			320	配合預算編列至千元，增列進位數320元。
			228,000	弱勢學生教科書補助費用，76人*3,000元。
			1,555,200	清寒學生餐費補助，96人*(200日*55元+80日*65元)。
			1,105,480	補助學校午餐使用有機菜、有機米或友善蛋計畫，953人*40週*29元。
			24,000	特殊教育學生無法自行上下學交通費補助，4人*6,000元(由教育局移列)。
310,241	302,000	其他	305,000	
310,241	302,000	其他支出	305,000	較上年度預算數302,000元，增加3,000元。
310,241	302,000	其他	305,000	
			134,400	執行學生路隊安全導護費及導護志工保險費，4人*40週*10次*84元。
			15,100	運動會各項競賽獎狀及獎品等(運動會經費)。
			20,000	退休人員紀念品，4人*5,000元。
			132,000	班級自治費，1,320人*2學期*50元。
			3,500	課後社團活動獎品等。

# 臺北市地方教育發展基金－臺北市立景興國民中學

## 基金用途－一般行政管理計畫明細表

中華民國115年度

單位：新臺幣元

前年度 決算數	上年度 預算數	科 目	本 年 度 預 算 數	說 明
2,734,668	2,751,000	合計	2,824,000	
51,970	72,000	用人費用	72,000	
51,970	72,000	加（夜）班費	72,000	較上年度預算數72,000元，無增減。
51,970	72,000	延長工時加班費	72,000	
			42,000	校園安全校內同仁例假日人力支援。
			30,000	趕辦各項業務加班費(統籌業務費)。
2,395,286	2,300,000	服務費用	2,365,000	
173,122	158,816	郵電費	158,408	較上年度預算數158,816元，減少408元。
173,122	158,816	電話費	158,408	
			89,118	校園安全保全專線電話費用等。
			69,290	電話費(統籌業務費)。
130		旅運費		
130		其他旅運費		
30,308		印刷裝訂與廣告費		
30,308		印刷及裝訂費		
1,583,378	1,574,784	一般服務費	1,620,192	較上年度預算數1,574,784元，增加45,408元。
1,583,378	1,574,784	外包費	1,620,192	
			240,000	消化超額職工(技工、工友)業務外包費，6人*40,000元。
			1,380,192	校警勞務外包費，2人*12月*57,508元。
509,948	468,000	專業服務費	488,000	較上年度預算數468,000元，增加20,000元。
509,948	468,000	其他專業服務費	488,000	校園安全機械定點、機動巡邏等保全費用。
98,400	98,400	公共關係費	98,400	較上年度預算數98,400元，無增減。
98,400	98,400	公共關係費	98,400	校長特別費，12月*8,200元。
283,912	377,000	材料及用品費	385,000	
283,912	377,000	用品消耗	385,000	較上年度預算數377,000元，增加8,000元。
281,542	377,000	辦公(事務)用品	385,000	
			384,230	統籌業務費計算如下：普通班44班，1,290元*15班*12月=232,200元，810元*15班*12月=145,800元，640元*14班*12月=107,520元，以上合計485,520元，除依實際需求移列加班費30,000元、電話費69,290元、會費2,000元外，其餘如列數。
			770	配合預算編列至千元，增列進位數770元。

# 臺北市地方教育發展基金－臺北市立景興國民中學

## 基金用途－一般行政管理計畫明細表

中華民國115年度

單位：新臺幣元

前年度 決算數	上年度 預算數	科 目	本 年 度 預 算 數	說 明
2,370		其他用品消耗		
1,500		稅捐及規費(強制費)		
1,500		規費		
1,500		行政規費與強制費		
2,000	2,000	會費、捐助、補助、分攤、照 護、救濟與交流活動費	2,000	
2,000	2,000	會費	2,000	較上年度預算數2,000元，無增減。
2,000	2,000	職業團體會費	2,000	護理師2人公會會費(統籌業務費)。

# 臺北市地方教育發展基金－臺北市立景興國民中學

## 基金用途－建築及設備計畫明細表

中華民國115年度

單位：新臺幣元

前年度 決算數	上年度 預算數	科 目	本 年 度 預 算 數	說 明
15,073,469	3,200,000	合計	18,757,000	
15,073,469	3,200,000	購建固定資產、無形資產、非理財 目的之長期投資及營舍與設施工程 支出	18,757,000	
2,013,891	1,670,000	購建固定資產	12,227,000	
		專案計畫	11,039,240	
		新興計畫	11,039,240	
		（一）景興國中風雨球場 新建工程	10,874,000	本工程為115-116年度連續性工程，經費需求為36,239,000元，連同114年度執行之設計費等1,662,885元，總計畫為37,901,885元，其中施工費34,101,040元，委託技術服務費2,777,972元，工程管理費681,863元，公共藝術費341,010元，本年度編列第1年經費10,874,000元，餘25,365,000元編列於以後年度，各年度資金需求詳如新興計畫分年資金需求表。
		擴充改良房屋建築及設備	10,874,000	
			10,231,000	
			335,000	
			103,000	
			205,000	
			(37,901,885)	
			2,777,972	
			681,863	
			34,442,050	
		（二）115年度電腦租賃費	165,240	115年個人電腦租賃費，本計畫係115-120年度連續性計畫，總經費923,400元，本年度編列第1年經費165,240元，餘758,160元編列於以後年度，各年度資金需求詳如新興計畫分年資金需求表。本年度所需經費，筆記型電腦租賃費27臺*1年*6,120元=165,240元。

# 臺北市地方教育發展基金－臺北市立景興國民中學

## 基金用途－建築及設備計畫明細表

中華民國115年度

單位：新臺幣元

前年度 決算數	上年度 預算數	科 目	本 年 度 預 算 數	說 明
		租賃資產租金	165,240	
		租賃資產租金	165,240	筆記型電腦租賃費(電腦專案計畫)。
			(923,400)	總工程經費明細如下：
			923,400	
2,013,891	1,670,000	一般建築及設備計畫	1,187,760	
		班級設備	574,760	
		購置雜項設備	574,760	
			46,000	汰換冰溫熱三用程控式飲水機，2臺*23,000元。
			466,000	新購LED半戶外拼接全彩電視牆(含安裝)1組。
			62,760	新購圖書館典藏圖書。
		特殊班設備	64,000	
		購置雜項設備	64,000	
			64,000	汰換製冰機1臺。
		資訊設備	549,000	
		購置機械及設備	549,000	
			345,000	汰換平板電腦，23部*15,000元(電腦專案計畫)。
			204,000	汰換網路及資訊周邊設備(電腦專案計畫)。
2,013,891	1,670,000	校園設備		
1,344,500	1,269,922	購置機械及設備		
460,293		購置交通及運輸設備		
209,098	400,078	購置雜項設備		
	30,000	購置無形資產	30,000	
	30,000	一般建築及設備計畫	30,000	
	30,000	購置教學軟體	30,000	
	30,000	購置電腦軟體	30,000	
			30,000	教學軟體費。
13,059,578	1,500,000	遞延支出	6,500,000	
13,059,578	1,500,000	一般建築及設備計畫	6,500,000	
		大成樓廁所整修工程	6,500,000	
		遞延修繕房屋建築支出	6,500,000	
			5,963,303	一、施工費。
			417,431	二、委託技術服務費(總包價法)。



本 頁 空 白

# 預算參考表

# 臺北市地方教育發展基金－臺北市立景興國民中學

## 預計平衡表

中華民國115年12月31日

單位：新臺幣千元

113年(前年) 12月31日 決 算 數	科 目	115年12月31日 預 計 數	114年12月31日 預 計 數	比較增減(-)
25,566	資產合計	22,999	24,294	-1,295
25,566	資產	22,999	24,294	-1,295
16,030	流動資產	13,463	14,758	-1,295
15,774	現金	13,207	14,502	-1,295
15,774	銀行存款	13,207	14,502	-1,295
255	應收款項	255	255	
255	其他應收款	255	255	
8,313	投資、長期應收款項、貸墊款及準備金	8,313	8,313	
8,313	準備金	8,313	8,313	
7,233	退休及離職準備金	7,233	7,233	
1,080	其他準備金	1,080	1,080	
1,224	其他資產	1,224	1,224	
1,224	什項資產	1,224	1,224	
1,224	暫付及待結轉帳項	1,224	1,224	
4,075,120	代管資產	4,075,120	4,075,120	
4,075,120	應付代管資產	4,075,120	4,075,120	
25,566	負債及基金餘額合計	22,999	24,294	-1,295
18,727	負債	18,727	18,727	
8,173	流動負債	8,173	8,173	
8,130	應付款項	8,130	8,130	
6,926	應付代收款	6,926	6,926	
1,204	應付費用	1,204	1,204	
43	預收款項	43	43	
43	預收收入	43	43	
10,554	其他負債	10,554	10,554	
10,554	什項負債	10,554	10,554	
3,041	存入保證金	3,041	3,041	
7,233	應付退休及離職金	7,233	7,233	
280	暫收及待結轉帳項	280	280	
6,839	基金餘額	4,272	5,567	-1,295
6,839	基金餘額	4,272	5,567	-1,295
6,839	基金餘額	4,272	5,567	-1,295
6,839	累積餘額	4,272	5,567	-1,295

註：1.信託代理與保證資產(負債)前年度決算數135,0000元，上年度預計數135,000元，本年度預計數135,000元。2.或有資產(負債)0元。3.本基金自93年度起，本固定項目分開原則，將屬長期固定帳項，包括固定資產25,359,182元、租賃資產831,983元、無形資產243,315元及長期債務589,680元等，另立帳類管理，未納入本表。

## 臺北市地方教育發展基金

## 各項費用

中華民國

前年度 決算數	上年度 預算數	計畫別 用途別科目	合計	國民教育計畫
282,807,005	256,461,000	合計	284,130,000	262,549,000
227,666,705	238,579,000	用人費用	249,488,000	249,416,000
120,637,578	127,480,080	正式員額薪資	126,752,040	126,752,040
119,682,820	126,254,280	職員薪金	125,492,280	125,492,280
954,758	1,225,800	工員工資	1,259,760	1,259,760
6,076,125	4,906,440	聘僱及兼職人員薪資	5,056,128	5,056,128
6,076,125	4,906,440	兼職人員酬金	5,056,128	5,056,128
1,606,659	1,992,369	加（夜）班費	2,048,312	1,976,312
184,042	93,840	延長工時加班費	86,440	14,440
1,422,617	1,898,529	未休假加班費	1,961,872	1,961,872
26,677,077	30,867,923	獎金	36,969,345	36,969,345
12,546,460	14,863,525	考績獎金	21,125,340	21,125,340
14,130,617	16,004,398	年終獎金	15,844,005	15,844,005
57,540,821	58,586,548	退休及卹償金	64,216,576	64,216,576
56,728,494	58,488,484	職員退休及離職金	64,115,788	64,115,788
812,327	98,064	工員退休及離職金	100,788	100,788
15,128,445	14,745,640	福利費	14,445,599	14,445,599
11,607,998	11,014,620	分擔員工保險費	10,785,096	10,785,096
307,530	682,600	傷病醫藥費	682,600	682,600
925,843	1,109,580	員工通勤交通費	1,067,280	1,067,280
2,287,074	1,938,840	其他福利費	1,910,623	1,910,623
33,297,383	8,983,000	服務費用	9,929,000	7,564,000
2,327,628	2,351,380	水電費	2,326,109	2,326,109
2,098,315	2,165,351	工作場所電費	2,098,000	2,098,000
224,993	181,709	工作場所水費	223,789	223,789
4,320	4,320	氣體費	4,320	4,320
244,916	203,596	郵電費	201,188	42,780
50,414	23,400	郵費	23,400	23,400
194,502	180,196	電話費	177,788	19,380
237,212	129,450	旅運費	129,450	129,450
70,591	129,450	國內旅費	129,450	129,450

## 彙計表

單位：新臺幣元

一般行政管理計畫	建築及設備計畫				
2,824,000 72,000	18,757,000				
72,000 72,000					
2,365,000					
158,408					
158,408					

## 臺北市地方教育發展基金

## 各項費用

中華民國

前年度 決算數	上年度 預算數	計畫別 用途別科目	合計	國民教育計畫
166,621		其他旅運費		
22,629,192	15,250	印刷裝訂與廣告費	15,250	15,250
387,692	15,250	印刷及裝訂費	15,250	15,250
11,980,000		廣告費		
10,261,500		業務宣導費		
1,727,543	2,274,486	修理保養及保固費	3,159,099	3,159,099
1,090,623	1,332,806	一般房屋修護費	2,103,659	2,103,659
208,845	721,260	機械及設備修護費	828,080	828,080
428,075	220,420	雜項設備修護費	227,360	227,360
801	7,280	保險費	7,280	7,280
801	7,280	其他保險費	7,280	7,280
4,164,760	2,750,158	一般服務費	2,823,524	1,203,332
5,202	12,480	佣金、匯費、經理費及手續費	12,480	12,480
2,278,202	2,157,072	外包費	2,222,988	602,796
	1,500	義(志)工服務費	5,250	5,250
1,480,839	153,106	計時與計件人員酬金	153,806	153,806
400,517	426,000	體育活動費	429,000	429,000
1,866,931	1,153,000	專業服務費	1,168,700	680,700
959,328	617,800	講課鐘點、稿費、出席審查及查詢費	612,300	612,300
80,100	50,400	委託檢驗(定)試驗認證費	51,600	51,600
8,500	16,800	試務甄選費	16,800	16,800
273,486		電腦軟體服務費		
545,517	468,000	其他專業服務費	488,000	
98,400	98,400	公共關係費	98,400	
98,400	98,400	公共關係費	98,400	
3,351,103	2,322,000	材料及用品費	2,275,000	1,890,000
1,088,750	438,530	使用材料費	430,470	430,470
1,088,750	438,530	設備零件	430,470	430,470
2,262,353	1,883,470	用品消耗	1,844,530	1,459,530
452,448	444,770	辦公(事務)用品	413,200	28,200
35,387		報章雜誌		

## 彙計表

單位：新臺幣元

一般行政管理計畫	建築及設備計畫				
1,620,192					
1,620,192					
488,000					
488,000					
98,400					
98,400					
385,000					
385,000					
385,000					

## 臺北市地方教育發展基金

## 各項費用

中華民國

前年度 決算數	上年度 預算數	計畫別 用途別科目	合計	國民教育計畫
20,000		農業與園藝用品及環境美化費		
5,390		食品		
25,123	28,000	醫療用品(非醫療院所使用)	29,000	29,000
1,724,005	1,410,700	其他用品消耗	1,402,330	1,402,330
72,200	5,000	租金、償債、利息及相關手續費	5,000	5,000
47,200		交通及運輸設備租金		
47,200		車租		
25,000	5,000	雜項設備租金	5,000	5,000
25,000	5,000	雜項設備租金	5,000	5,000
15,073,469	3,200,000	購建固定資產、無形資產、非理財目的 之長期投資及營舍與設工程支出	18,757,000	
2,013,891	1,670,000	購建固定資產	12,227,000	
		擴充改良房屋建築及設備	10,874,000	
1,344,500	1,269,922	購置機械及設備	549,000	
460,293		購置交通及運輸設備		
209,098	400,078	購置雜項設備	638,760	
		租賃資產租金	165,240	
	30,000	購置無形資產	30,000	
	30,000	購置電腦軟體	30,000	
13,059,578	1,500,000	遞延支出	6,500,000	
13,059,578	1,500,000	遞延修繕房屋建築支出	6,500,000	
1,500		稅捐及規費(強制費)		
1,500		規費		
1,500		行政規費與強制費		
3,034,404	3,070,000	會費、捐助、補助、分攤、照護、救濟 與交流活動費	3,371,000	3,369,000
2,000	2,000	會費	2,000	
2,000	2,000	職業團體會費	2,000	
84,000	96,000	捐助、補助與獎助	152,000	152,000
84,000	96,000	獎助學員生給與	152,000	152,000
2,948,404	2,972,000	補貼、獎勵、慰問、照護與救濟	3,217,000	3,217,000
271,504	302,000	獎勵費用	304,000	304,000
2,250		慰問、照護及濟助金		

## 彙計表

單位：新臺幣元

[illegible]



一臺北市立景興國民中學

彙計表

115年度

單位：新臺幣元

一般行政管理計畫	建築及設備計畫				

## 員工人數彙計表

單位：人

註：1.本表約僱、聘用係指奉准有案之約聘僱人員。  
2.外包費編列救生員1人、校警外包1人、清潔外包費等，計222萬2,988元。3.計時與計件人員酬金編列閩客語教學支援人員鐘點費、暑期泳池工讀生時薪等，計15萬3,806元。

本 頁 空 白

## 臺北市地方教育發展基金

## 用人費用

中華民國

計畫及項目	合計	正式 員額 薪資	聘僱 人員 薪資	加(夜) 班費	津貼	獎金		
						年終獎金	考績獎金	其他
合計	249,488,000	126,752,040		2,048,312		15,844,005	21,125,340	
國民教育計畫	249,416,000	126,752,040		1,976,312		15,844,005	21,125,340	
正式人員	193,574,788	126,752,040		1,976,312		15,844,005	21,125,340	
兼任人員	5,056,128							
其他人員	50,785,084							
一般行政管理計畫	72,000			72,000				
正式人員	72,000			72,000				

註：1.本表兼任人員用人費用，係學校教職員兼課或請假代課鐘點費。2.外包費編列救生員1人、校警外包2人、清潔外包費等，計222萬2,988元。3.計時與計件人員酬金編列閩客語教學支援人員鐘點費、暑期泳池工讀生時薪等，計15萬3,806元。

## 彙計表

單位：新臺幣元

40501274-49



## 臺北市地方教育發展基金－臺北市立景興國民中學

## 5年來主要業務計畫分析表

中華民國115年度

單位：新臺幣千元

[illegible]

計畫、項目 及計畫期間	計畫內容	全程計畫 總金額	分 年	
			115年度	116年度
合計		38,825,285	11,039,240	25,533,480
建築及設備計畫		38,825,285	11,039,240	25,533,480
專案計畫		38,825,285	11,039,240	25,533,480
（一）景興國中風雨 球場新建工程 (115-116年度)	新建風雨球場，面積約850平方公尺，內含1座綜合球場，並重整周邊排水，增設雨水回收系統及結合太陽能光電系統，提供良好安全的運動空間與綠能永續的教學場域。	37,901,885	10,874,000	25,365,000
（二）115年度電腦租 賃費 (115-120年度)	逐年汰換使用年限超過5年的本校教師及行政用筆記型電腦，個人電腦租賃費。	923,400	165,240	168,480

資金需求表

115年度

單位：新臺幣元

資 金 需 求 表				備 註
117年度	118年度	119年度	120年度以後	
168,480	168,480	168,480	84,240	含114年度執行之設計費等 1,662,885元。
168,480	168,480	168,480	84,240	
168,480	168,480	168,480	84,240	
168,480	168,480	168,480	84,240	

# 臺北市地方教育發展基金－臺北市立景興國民中學

## 資本資產明細表

中華民國115年度

單位：新臺幣千元

項 目	取得成本 (期初餘額)	以前年度 累計折舊/ 長期投資 評 價	本 年 度 變 動					本年度累計折 舊/長期投資 評價變動數	期末餘額
			增加		減少		主要增減 原因說明		
			金額	類型	金額	類型			
合計	92,908	67,406	13,015		51			12,031	26,434
土地改良物	6,184	3,622						612	1,950
房屋及建築			10,874	增置					10,874
機械及設備	55,072	44,790	549	增置				8,632	2,198
交通及運輸 設備	1,951	1,238						196	517
雜項設備	29,436	17,756	639	增置				2,499	9,821
電腦軟體	264		30	增置	51	無形資 產攤銷			243
租賃資產			923	增置				91	832

## 長期負債明細表

單位：新臺幣千元

註：預算數細數之和與總數或略有出入，係四捨五入關係。