

臺北市立景興國中

114年 國中教育會考 重要事項說明



主講者：教務處 蘇祐萩主任

114.05.09

說明內容

一、考場規劃

二、考前準備

三、應考當日

考場規劃

考場地點：滬江高中

工作人員：行政人員、
導師、
班級家長代表

滬江高中考場交通



校址

臺北市文山區羅斯福路六段336號(入口：景美新橋"鳴遠橋"前紅綠燈右側巷內)

114 年國中教育會考考試日程表

5月17日（星期六）			5月18日（星期日）		
上午	⌚ 8:20~ 8:30	考試說明	上午	⌚ 8:20~ 8:30	考試說明
	⌚ 8:30~ ⌚ 9:40 (70分鐘)	社會		⌚ 8:30~ ⌚ 9:40 (70分鐘)	自然
	9:40~ 10:20	休息		9:40~ 10:20	休息
	⌚ 10:20~ 10:30	考試說明		⌚ 10:20~ 10:30	考試說明
	⌚ 10:30~ ⌚ 11:50 (80分鐘)	數學		⌚ 10:30~ ⌚ 11:30 (60分鐘)	英語 (閱讀)
下午	11:50~ 13:40	休息		11:30~ 12:00	休息
	⌚ 13:40~ 13:50	考試說明		⌚ 12:00~ 12:05	考試說明
	⌚ 13:50~ ⌚ 15:00 (70分鐘)	國文		⌚ 12:05~ ⌚ 12:30 (25分鐘)	英語 (聽力)
	15:00~ 15:40	休息			
	⌚ 15:40~ 15:50	考試說明			
	⌚ 15:50~ ⌚ 16:40 (50分鐘)	寫作測驗			

備註：⌚ 表示鐘響

- 各考場開放考生查看日期及時間:5月16日(五)15:00~17:00

(僅可進入考區認識環境及知悉試場位置，不得進入試場教室內。)

- 考試5/17、5/18於早上07:00開放入校，同步開啟教室電燈及冷氣。

考生服務隊志工家長

901-葉堃青、龔蕙蘭

902-徐邦媛、林瓊秀

903-許秋玲、謝妤甄

904-莊凱傑、歐秋萍

905-賴姿霓、常郁媛、李曉媚、鄭秀娟

906-張嘉珍、劉怡伶

907-陳立雯、陳欣媛

908-鍾佩君、林冠枚

909-王玉芳、陳乃榕

910-孫暉強、林慧藍

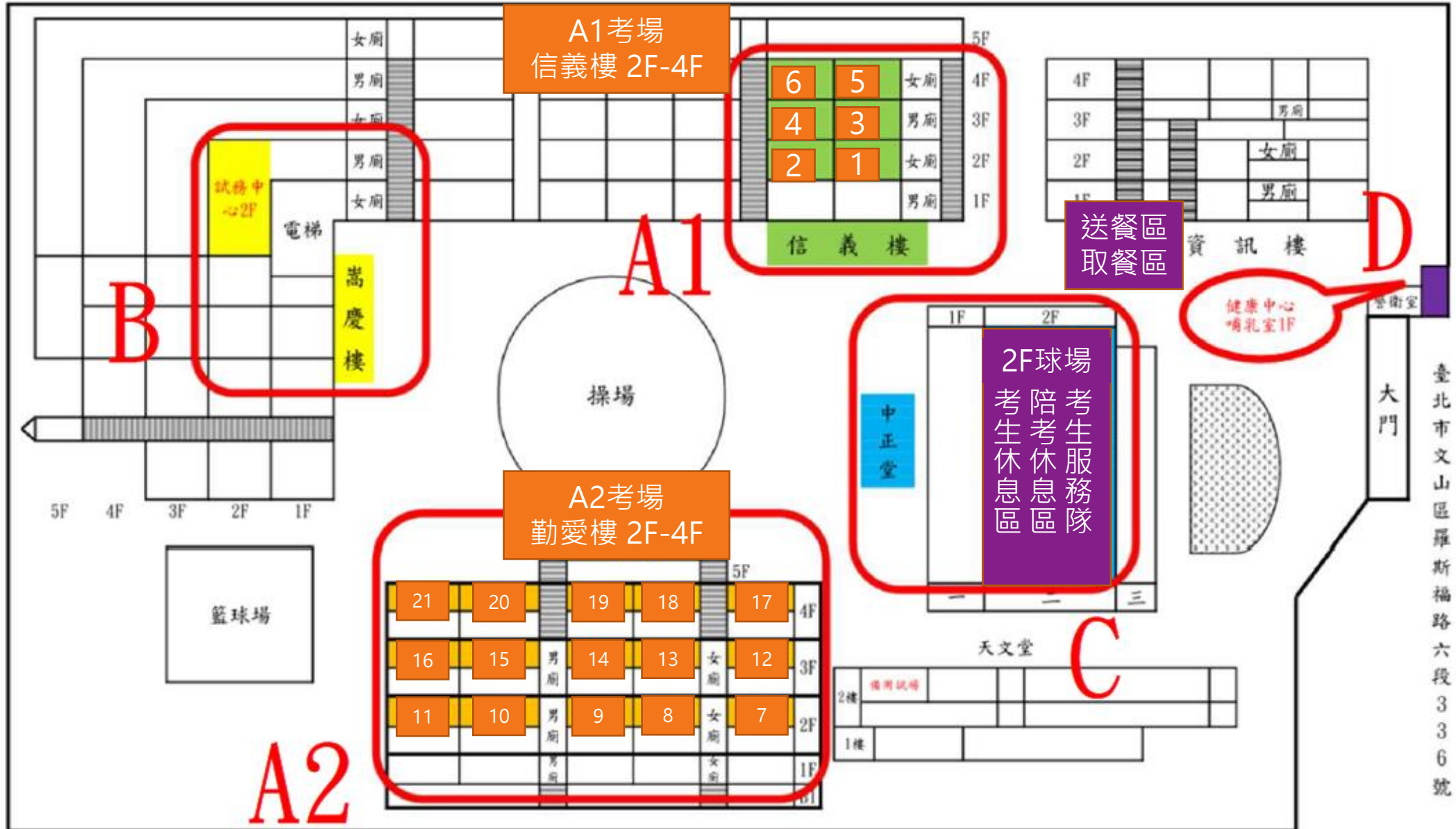
911-周蕙萱、沈俊億

912-郭慧慈、廖敏孜

913-張欣萍、湯立婷

914-楊雅琳、丘 光

臺北市私立滬江高級中學
114年國中教育會考試場配置圖



景興國中114年教育會考各班試場教室一覽表

考場地點：滬江高中(試場：01~21)

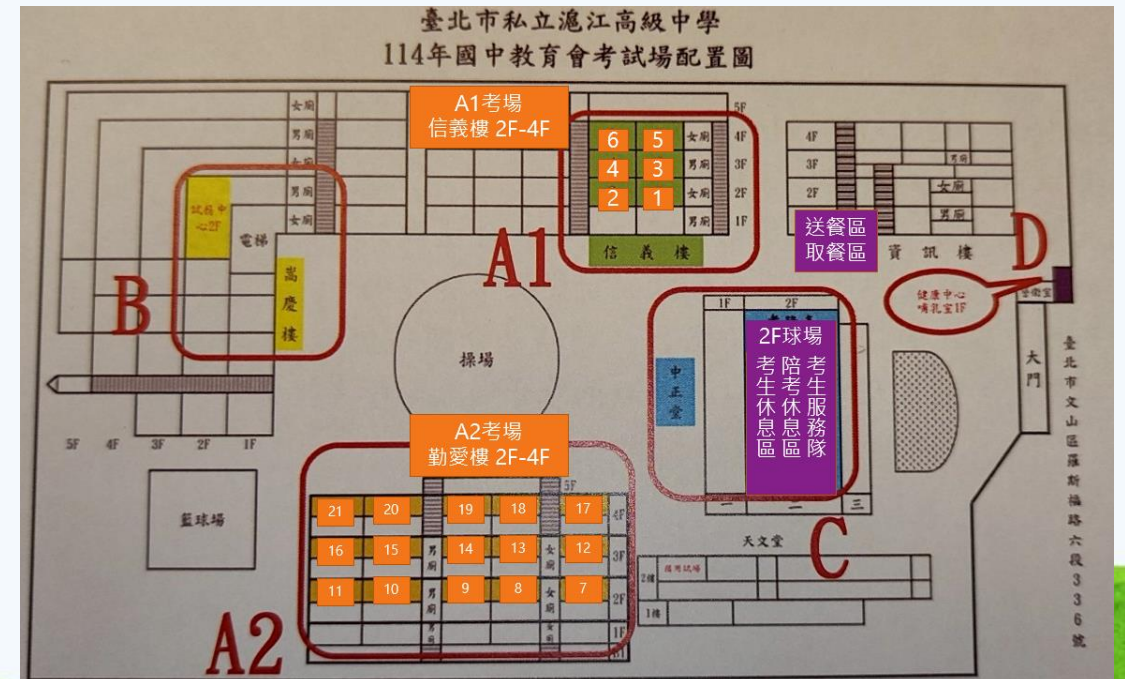
班級	應考人數	准考證號碼	試場教室
901	29	101091909~101092029	19、20
902	26	101092031~101090118	20、21、01
903	28	101090120~101090306	01、02、03
904	29	101090308~101090428	03、04
905	29	101090430~101090614	04、05、06
906	30	101090616~101090802	06、07、08
907	26	101090804~101090918	08、09
908	25	101090920~101091032	09、10
909	27	101091034~101091216	10、11、12
910	30	101091218~101091404	12、13、14
911	29	101091406~101091526	14、15
912	29	101091528~101091712	15、16、17
913	29	101091714~101091834	17、18
914	31	101091836~101092024	18、19、20
申請應考服務共15位 考場：松山高中、大直高中、芳和實中			
全校報名人數共413人			

A1信義樓1-6考場

902、903、904、905、906

A2勤愛樓7-21考場

901、902、903、904、905、906、
907、908、909、910、911、912、
913、914



家長送餐區
學生取餐區



- 若有家長個別送餐，請一律送至校門旁的資訊樓1F 取餐區放置(該區每校2 張長桌)，外送時間11:30-13:00。
- 桌上標註 景興國中/景美國中，請依標註放置。



舞台右側為景興國中 考場服務區
會場入口前會設置300個位子

景興國中
考場服務區
10桌50椅

2F球場

考生服務隊
陪考休息區
考生休息區

滬江高中中正堂 2F 平面圖



穿堂--放置家長會訂購便當
各班家長代表於穿堂整理後送至各考
場供學生用餐



學校訂購便
當放置
提供桌子供
家長整理



學校訂餐餐車
停放於川堂

國中學校統一訂餐，請廠商送至
中正堂1F 穿堂取餐區放置

信義樓 2-4樓考場



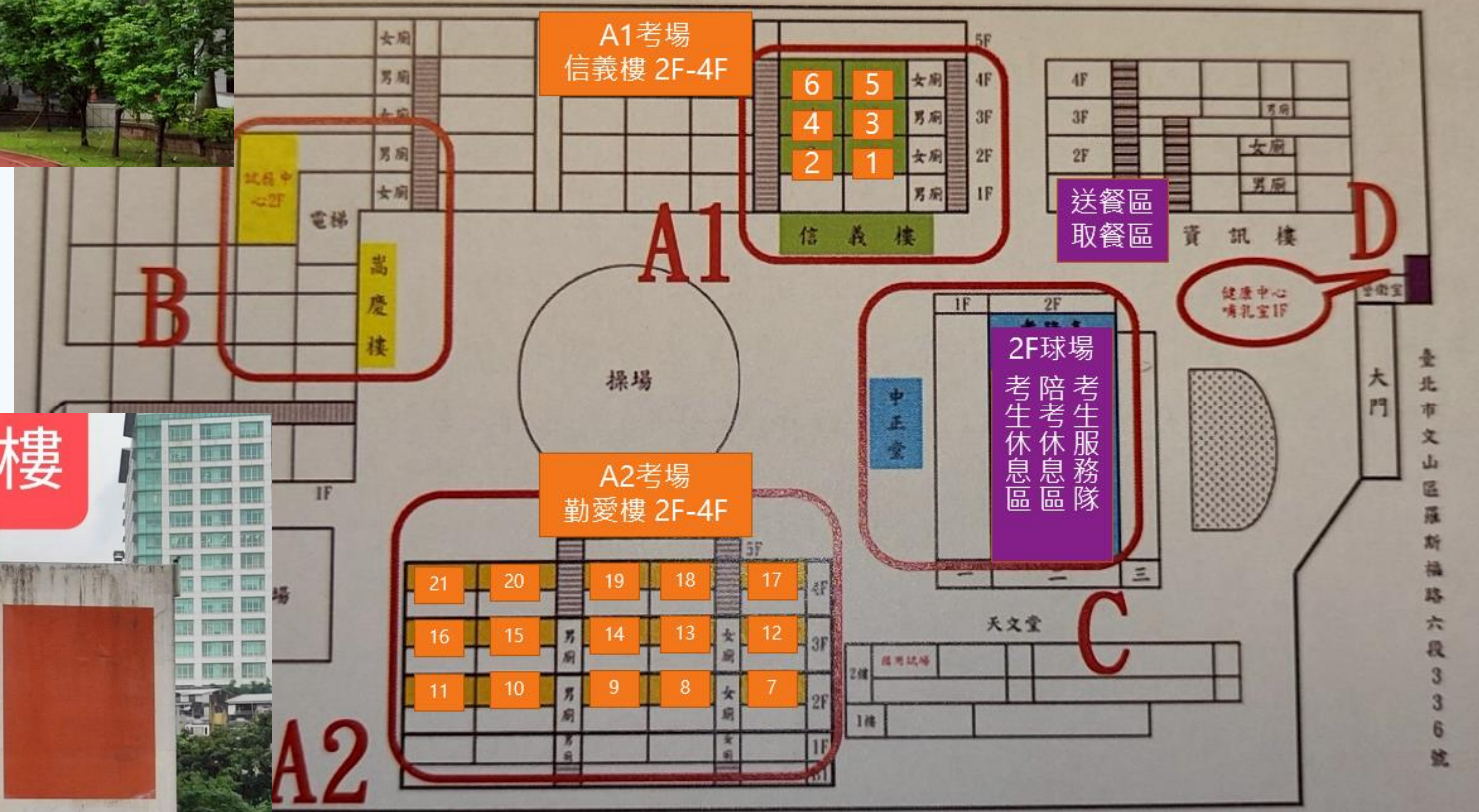
一樓
資源回收區



勤愛樓考場分布於2-4樓



臺北市私立滬江高級中學
114年國中教育會考試場配置圖

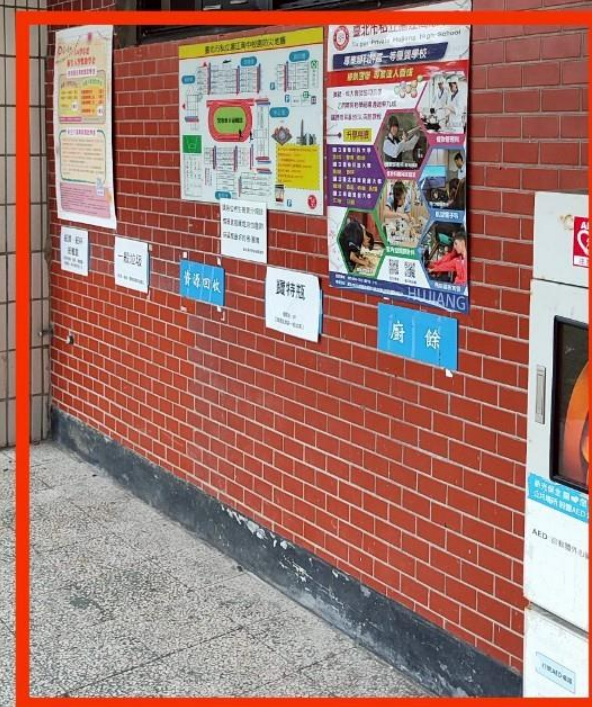
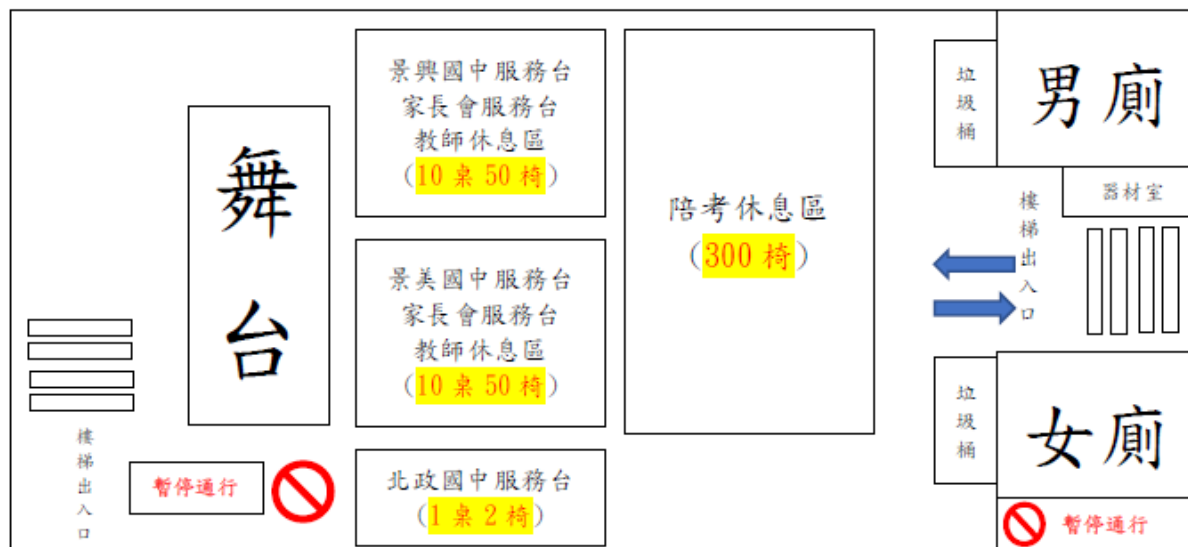


垃圾桶及資源回收分布在
信義樓1F、勤愛樓1F 及中
正堂2F，請務必分類丟棄。

勤愛樓
1樓資源回收區

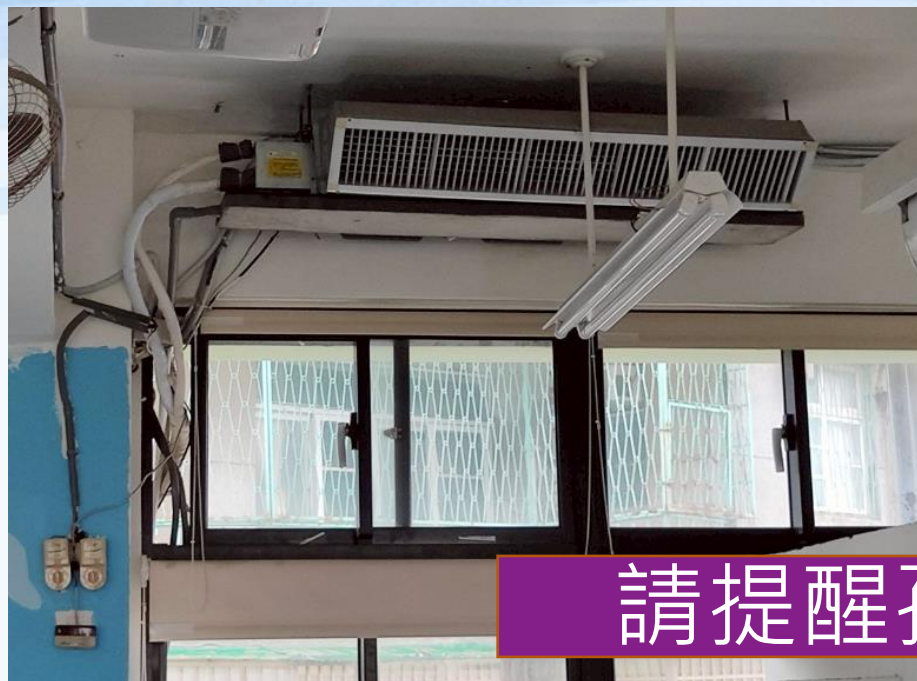
信義樓
一樓資源回收區

滬江高中中正堂 2F 平面圖



考場設置
冷氣
36個座位

請提醒孩子注意保暖



考前準備

大考倒數 **3** 心態：心安體壯你超強



穩定情緒
照顧心情



吃飽睡飽
生理調好



對自己
有信心

考前準備

一、看考場(學生自行前往)

考前一天(5月16日)下午3時至5時，考生及家長可至考場認識環境，惟不得進入試場。因考場距離近，建議於當天16:00放學後前往。

二、整理應考用品：

詳讀試場規則，避免爭議物品(手錶、手機、墊板…)

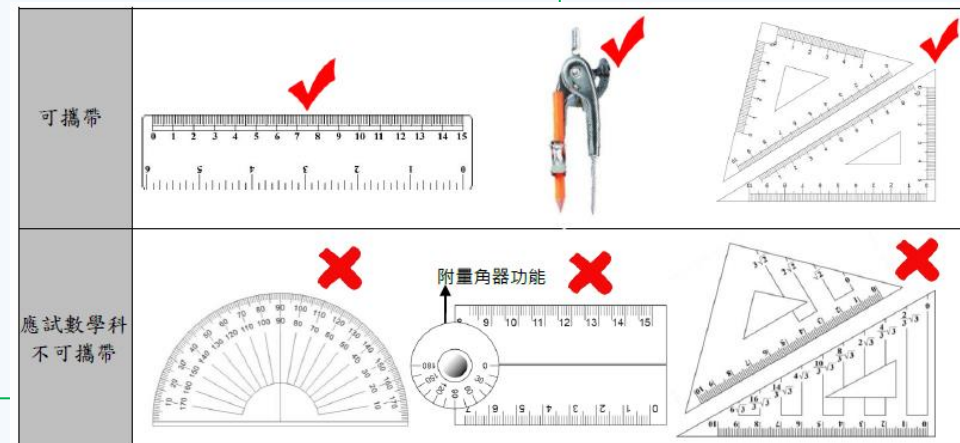
詳讀教育會考簡章「試場規則」(P. 28至31)及「違規處理要點及方式」(P. 32至35)之內容。

臺北考區114 年
國中教育會考簡章



P. 28之應試用品請注意：

1. 考生應自備文具，不得在試場內向他人借用。
2. 考生可攜帶之應試文具包含：黑色 2B 鉛筆、橡皮擦、黑色墨水的筆、修正液、修正帶、三角板、直尺、圓規。
3. 考生應試數學科不得攜帶量角器或附量角器功能之文具。
4. 考生可使用透明墊板，但不得有圖形或文字印刷於其上（廠牌標誌除外）。



詳讀教育會考簡章「試場規則」(P. 28至31)及「違規處理要點及方式」(P. 32至35)之內容。

臺北考區114 年
國中教育會考簡章

P. 29之非應試用品請注意：

(四) 非應試用品之規範

1. 考生不得攜帶非應試用品進入試場。

2. 非應試用品舉例如下：

(1) 妨害考試公平之用品：

如教科書、參考書、補習班文宣品、計算紙等。

(2) 具有傳輸、通訊、錄影、照相、計算功能或發出聲響之用品：

如行動電話、穿戴式裝置（如：智慧型手錶、智慧型手環等）、計算機、電子辭典、多媒體播放器材（如：MP3、MP4等）、時鐘、鬧鐘、電子鐘、呼叫器、收音機等。



詳讀教育會考簡章「試場規則」(P. 28至31)及「違規處理要點及方式」(P. 32至35)之內容。

P. 29之隨身用品請注意：

(五) 隨身用品之規範

1. 考生僅能攜帶手錶為計時工具，惟電子錶應解除響鈴功能。
2. 考生若需使用帽子、口罩、耳塞等用品，應以不影響辨識面貌為原則，並配合監試委員檢查。
3. 考生若因生病等特殊原因，迫切需要在考試時飲水或服用藥物，須於考前持相關證明經監試委員同意後，在監試委員協助下飲用或服用。
4. 考生若需使用醫療器材或輔具，須於考前持相關證明文件向考區試務會提出申請，經核准後始得使用。

114 年國中教育會考考試日程表

會考日程

5月17日（星期六）			5月18日（星期日）		
上午	⌚ 8:20~ 8:30	考試說明	⌚ 8:20~ 8:30	考試說明	
	⌚ 8:30~ ⌚ 9:40 (70分鐘)	社會	⌚ 8:30~ ⌚ 9:40 (70分鐘)	自然	
	9:40~ 10:20	休息	9:40~ 10:20	休息	
	⌚ 10:20~ 10:30	考試說明	⌚ 10:20~ 10:30	考試說明	
	⌚ 10:30~ ⌚ 11:50 (80分鐘)	數學	⌚ 10:30~ ⌚ 11:30 (60分鐘)	英語 (閱讀)	
下午	11:50~ 13:40	休息	11:30~ 12:00	休息	
	⌚ 13:40~ 13:50	考試說明	⌚ 12:00~ 12:05	考試說明	
	⌚ 13:50~ ⌚ 15:00 (70分鐘)	國文	⌚ 12:05~ ⌚ 12:30 (25分鐘)	英語 (聽力)	
	15:00~ 15:40	休息			
	⌚ 15:40~ 15:50	考試說明			
	⌚ 15:50~ ⌚ 16:40 (50分鐘)	寫作測驗			

備註：⌚ 表示鐘響

滬江高中校門開放時間：

- 第1日：07:00~17:00
- 第2日：07:00~13:00

冷氣開啟時間：07:00

應考當日

- 一、考生於7:00可進入校園，7:00試場開冷氣。
- 二、若有試務相關問題(如：准考證遺失)，請逕洽試務中心(嵩慶樓1F)。
- 三、請考生盡量於試場內用餐、休息。
- 四、請考生依考場配置至指定位置，進行餐後廚餘、餐盒回收。
- 五、第一天考試結束，記得將准考證帶回。
- 六、主動尋求協助(監考老師、導師及考生服務隊)。

※特別提醒：於5/18英語閱讀科目考完後，同學原則上在原地等待英語聽力測驗，除了上廁所外請避免到處遊走。5/18英聽考試結束後，請同學與陪考家長保持安靜並迅速離場，勿有呼加油口號等喧嘩行為，以共同維護考生應試權益。

應考當日

考試當天攜帶物品



重要提醒・114年國中教育會考【考生及家長】注意事項

114年國中教育會考【考生及家長】注意事項 【考生遇任何狀況請向景興國中考生服務隊尋求協助】

壹、考前叮嚀

- 一、考前一天(5月16日)下午3時至5時，考生及家長可至考場認識環境，惟不得進入試場。
- 二、5/17-5/18，請攜帶身分證件(身分證或健保卡等)及與報名時同式2吋相片1張(准考證遺失、損毀補辦)。
- 三、如由家長送餐，請家長與考生自行約定時間及地點取餐。
- 四、若由家長接送，請與家長約好考場外接送地點。

貳、考試期間

- 一、考生於上午7時50分前到場。(第一節考試科目說明時間為8:20至8:30)
 - 二、考生進入應試試場記得**關閉手機並解除鬧鐘設置**，違同隨身背包放置於應試試場規定地點。
 - 三、考生**切勿攜帶智慧型手機**。
 - 四、考生於試場內遭遇任何狀況，請隨時向監考老師尋求協助。
 - 五、若考生不慎將非應試用品攜入試場，應於考試開始前放置於試場前後方，且電子產品應立開機或拔除電池，不得於考試期間發出聲響或影響試場秩序。
 - 六、考生若於考場內遭遇任何狀況，隨時可向考場之考場服務隊或國中生服務隊尋求協助。
- ※特別提醒：於5/18英語閱讀科目考完後，同學原則上在原地等待英語聽力測驗，外請避免到處遊走。5/18英語考試結束後，請同學與陪考家長保持冷靜，勿有叫喊加油口號等喧嘩行為，以共同維護考生應試權益。

參、准考證遺失或損毀：

- 一、離考試開始時間30分鐘以上：
考生至「景興考生服務隊」尋求協助或至試務中心申請補發(須備有身分證件及與報名時同式2吋相片1張)。
- 二、已接近考試時間(離考試開始時間30分鐘以內)
考生至應試教室先行應試(告知監考老師)；當科應試完畢後，於考試休息時間再至試務中心申請補發(須備有身分證件及與報名時同式2吋相片1張)。

肆、考生休息區暨午餐地點：

- 一、建議同學在應試教室休息及用餐。
- 二、若家長會便當的考生，第二節考試結束(12:00)，在應試教室座位等待便當發放。(應試完畢後，考生亦可自行準備)
- 三、若由家長送餐考生，建議以下兩種方式：
(一)家長於約門口直接送餐。
(二)家長於外註記清楚「校名、班級、姓名」，放置於滬江高中門口的餐架，餐架會依「國中校名」分區。

考生取餐後回到應試教室座位用餐。

伍、考生家長休息區：設置於滬江高中2F室內籃球場。

臺北市立景興國民中學114年國中教育會考試場規則重點摘要

一、請詳閱准考證背面或教育會考簡章之「114年國中教育會考試場規則」(P.28-35)

十三、考生應考物品檢查表(準備好請打v)

	檢查項目	5/17	5/18	備註
建議 必帶	准考證			考試時必須隨身攜帶准考證準時入場，並對號入座。 應試時准考證置於桌面，以配合監試委員查驗。
	身分證或健保卡			*申請補發准考證時使用(向考場試務中心申請補發，免費)。 *與准考證分開存放，照片須與准考證同式。
	2吋照片1張			*於應試時發現准考證未帶或遺失，立即告知監試委員。 (先應試，當節結束後再申請補發)
	黑色2B鉛筆4枝			用於答案卡選擇題畫記(不可用其它筆代替)
	2B鉛筆專用橡皮擦2個			答案卡選擇題畫記修正時須用橡皮擦將原畫記擦拭乾淨，不得使用修正液(帶)。
	尺、圓規			寫作測驗與數學科第二部分非選擇題使用。
個人 用品	手錶(對準時間)			用於寫作測驗與數學科非選擇題，不可用於答案卡選擇題。 *墊板需透明、不得有圖形、文字。 *考生可攜帶三角板、直尺、圓規，但應試數學科不得攜帶量角器或附量角器功能之文具。 *不能有計算、通訊、記憶功能。 *電子錶要解除鬧鈴功能。(建議勿攜帶電子錶)。
	面紙、手帕、毛巾、外套			需預防應試教室冷氣太冷，建議著棉質、吸汗、舒適的服裝。
	午餐準備、零錢			勿食用生冷食物，須注意飲食衛生。
	眼鏡、眼鏡布、提神用品、個人藥物、防蚊用品			考場蚊蟲多，怕被叮咬者必備。
	水壺、扇子、雨具			儘量自備飲水。

務必提早出門、從容應考，需要協助時請至景興國中生服務處。



明明在哪裡？



景興國中家長會

奮鬥成功

金榜題名

景興學子
金榜題名

黑馬
衝衝衝

考生加油

文思泉湧

狀元及第

神機妙算

勤勉精進

聰慧靈敏

大吉大利

平平安安

好彩頭

好運旺旺



彰化作師君



An illustration on the left side of the image. At the bottom is a stylized orange school building with a central entrance, windows, and a flagpole with a yellow flag. Above the building, within a light orange circular area, are various school supplies: a blue graduation cap with a red tassel, a green chalkboard with a squiggle, two pink pencils, three paper clips (yellow, red, blue), a yellow binder, a blue crayon, an orange crayon, and an open book with yellow pages. The background of the entire image features light blue wavy lines at the top and a light orange ground at the bottom.

常

作息正常

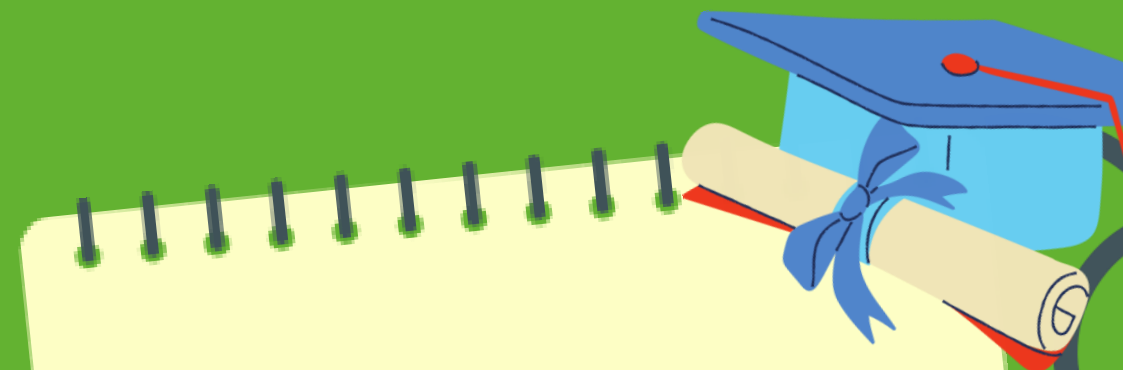
情緒恆常

飲食如常

視同平常

不會失常

成績超常



胸有成竹赴考場

仔細審題不粗心

下筆從容如有神



志得意滿出考場

金榜題名展笑顏

前程似錦步青雲