

中 華 民 國 114 年 度 4-0501274

臺北市總預算

臺北市政府教育局主管

臺北市地方教育發展基金

臺北市立景興國民中學附屬單位預算之分預算

(特 別 收 入 基 金)

臺北市立景興國民中學編

# 臺北市地方教育發展基金－臺北市立景興國民中學

## 目 次

中華民國114年度

一、財務摘要 .....	第 1 頁
二、業務計畫及預算概要 .....	第 3 -11 頁
三、預算主要表	
(一) 基金來源、用途及餘絀預計表 .....	第 13 頁
(二) 現金流量預計表 .....	第 14 頁
四、預算明細表	
(一) 基金來源－服務收入明細表 .....	第 15 頁
(二) 基金來源－財產處分收入明細表 .....	第 16 頁
(三) 基金來源－租金收入明細表 .....	第 17 頁
(四) 基金來源－公庫撥款收入明細表 .....	第 18 頁
(五) 基金來源－使用規費收入明細表 .....	第 19 頁
(六) 基金來源－雜項收入明細表 .....	第 20 頁
(七) 基金用途－國民教育計畫明細表 .....	第 21 -30 頁
(八) 基金用途－一般行政管理計畫明細表 .....	第 31 -32 頁
(九) 基金用途－建築及設備計畫明細表 .....	第 33 -34 頁
五、預算參考表	
(一) 預計平衡表 .....	第 35 頁
(二) 各項費用彙計表 .....	第 36 -41 頁
(三) 員工人數彙計表 .....	第 42 頁
(四) 用人費用彙計表 .....	第 44 -45 頁
(五) 單位（或計畫）成本分析表 .....	第 46 頁
(六) 5年來主要業務計畫分析表 .....	第 47 頁
(七) 資本資產明細表 .....	第 48 頁



臺北市地方教育發展基金－臺北市立景興國民中學

財務摘要

中華民國114年度

單位：新臺幣千元

項 目	本 年 度	上 年 度	比較增減數	%
經營成績：				
基金來源	255,189	265,113	-9,924	-3.74
基金用途	256,461	265,510	-9,049	-3.41
賸餘(短絀)	-1,272	-397	-875	--
餘絀情形：				
基金餘額	558	1,830	-1,272	-69.51
現金流量(註)：				
現金及約當現金之淨增(減)	-1,272	-397	-875	--
附註：現金流量係採現金及約當現金基礎，包括現金及自投資日起3個月內到期或清償之債權證券。				

本 頁 空 白

# 業務計畫及預算概要

# 臺北市地方教育發展基金-臺北市立景興國民中學

## 業務計畫及預算概要

中華民國 114 年度

### 壹、基金概況

#### 一、設立宗旨及願景：

- (一) 本校遵照憲法第 158 條及 160 條規定，教育文化應發展國民之民族精神、自治精神，國民道德與健全體格、科學及生活智能，以培養八大學習領域及十大基本能力。
- (二) 本校自 91 年度起依教育經費編列與管理法第 13 條規定設置「臺北市地方教育發展基金」，以促進教育健全發展，提昇教育經費運用績效。
- (三) 本校以致力激發每一個孩子的生命熱情為教育使命，以實現「永續學習的幸福學校」為願景，透過優質行政領航、跨域課程研發、素養導向教學、精進教師專業、學生多元學習、科技智慧校園、匯集豐富資源等 7 大經營面向，培養學子具備「風雅力、群我力、學創力、跨域力」，展現人文關懷的胸襟，以及為社會及世界創造幸福的能力。

#### 二、施政重點：

- (一) 開啟多元智慧：尊重每個學生獨特的個性，以多元智慧的觀點協助他找到生命的亮點，肯定天生我才必有用，能知於學，樂於學。
- (二) 培養生活能力：培養學生帶得走的公民關鍵能力，強化自我管理、閱讀理解、理性批判、問題解決、奉獻服務、溝通表達等核心素養。
- (三) 蘊育人文情懷：在溫馨開放的校園文化中，孕育人文情懷，學會尊重、包容；建構生命的價值、完成人性的開展。
- (四) 建置溫馨民主的校園文化：
  - 1. 以參與式管理、落實行政、教師會、家長會三者的良性互動。
  - 2. 以學生第一，教學優先的觀念提昇行政服務效率。
  - 3. 放下威權心態，開啟校園民主之風氣。
- (五) 推動適性教學：
  - 1. 落實校本課程理念，採多元化、活潑化的教學及評量。
  - 2. 運用校內、外資源，加強多元學習能力。
  - 3. 關懷相對弱勢學生之教學及輔導。
  - 4. 推動行動學習，充實學生運用資訊之知能，並提昇教師運用學習載具教學之能力。

## 業務計畫及預算概要

中華民國 114 年度

(六) 辦理發展性的訓輔活動：

1. 辦理各項活動、競賽及展演。
2. 推動校內外學習服務。
3. 發展績優社團及校隊，如管樂、合唱、童軍等。
4. 加強新興領域教育的辦理，並融入各科教學以收成效。

三、組織概況：

本校設置校長 1 人，綜理全校校務，下設教務處、學生事務處、總務處、輔導室、會計室及人事室等單位。

內部分層業務如下：

(一) 教務處：秉承校長之命，辦理全校教務事項。

1. 教學組：掌理課程編排、課業考查、學藝競賽、教學研究、教師進修、教師差假調代課及缺補課之查核等事項。
2. 註冊組：掌理註冊、編班、轉學、休學、學籍保管、各項獎助學金補助及成績考查等有關學籍事項。
3. 設備組：掌理教科書編選、教學用具之管理、保管及出版學校刊物等事項。
4. 資訊組：掌理電腦設備及區域網路之管理、保管等事項。

(二) 學生事務處：秉承校長之命，辦理全校學生事務事項。

1. 訓育組：掌理訓育計畫之擬定，辦理各項訓育活動。
2. 生教組：掌理學生日常生活常規，辦理交通導護各項事項。
3. 體育組：加強學生體能訓練，重視團隊合作精神與良好運動風度之養成。
4. 衛生組：重視校園環境之整理與美化，配合宣導實施防災意識、環保教育與人口教育。

(三) 總務處：秉承校長之命，辦理全校總務事項。

1. 事務組：辦理校舍場地佈置及環境美化，監督校舍建築及整修，財物購買保管及分配等事項。
2. 出納組：辦理現金、票據、契約之保管等收支移轉等事項。
3. 文書組：辦理公文收發登記與典守學校印信，撰擬繕校及檔案保管等事項。

(四) 輔導室：秉承校長之命，視學生身心狀況及需求提供發展性輔導，



# 臺北市地方教育發展基金-臺北市立景興國民中學

## 業務計畫及預算概要

中華民國 114 年度

介入性輔導或處理性輔導，並掌理學生輔導與諮商，實施適性生涯輔導等事項。

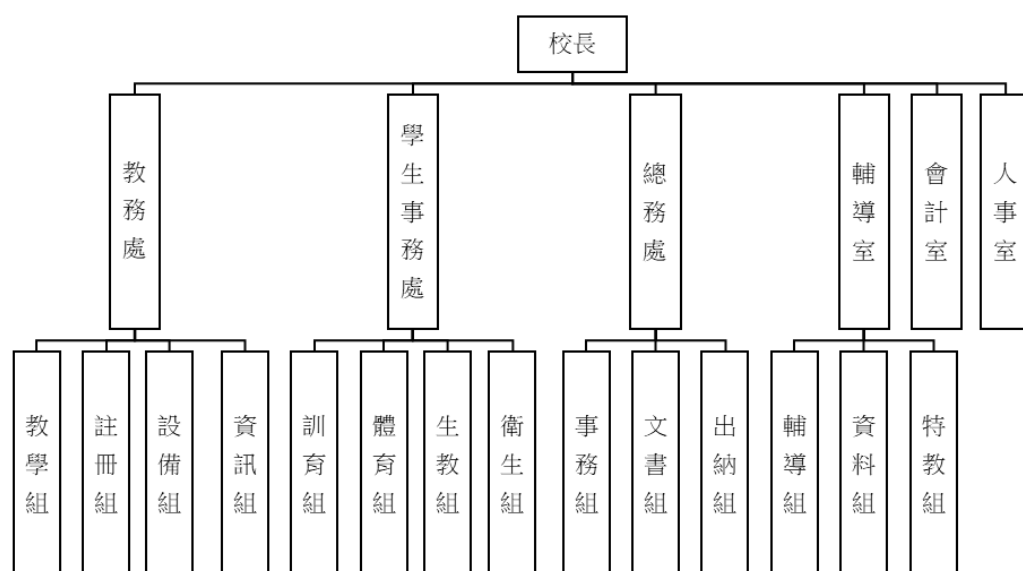
1.輔導組：掌理學生個案建立、學習輔導、生活輔導、生涯輔導及兩性教育、親職教育等事項。

2.資料組：辦理輔導資料搜集建檔、組訓愛心家長、實施測驗、社區人力整合、出版親職刊物等事項。

3.特教組：擬訂特殊教育計畫章則、親師輔導諮詢、特教班甄選鑑別、實施各項診斷測驗、特教兒童追蹤輔導等事項。

(五)會計室：秉承上級主計機關之監督與指導，並受校長之指揮，依法辦理歲計、會計、統計等事項。

(六)人事室：秉承上級人事機關之監督與指導，並受校長之指揮，依法辦理人事管理查核等事項。



#### 四、基金歸類及屬性：

本校地方教育發展基金依據教育經費編列與管理法第 13 條規定設置，本基金為預算法第 4 條第 1 項第 2 款第 5 目所定之特別收入基金，以本府教育局為管理機關。

臺北市地方教育發展基金-臺北市立景興國民中學

業務計畫及預算概要

中華民國 114 年度

貳、業務計畫

一、基金來源：

單位：新臺幣千元

業務計畫	本年度預算數	實 施 內 容
勞務收入	233	本年度預計收取暑期游泳訓練班報名費及教師甄選報名費等收入。
財產收入	11	本年度預計辦理財產報廢變賣之殘值收入及員工消費合作社使用費等。
政府撥入收入	254,325	本年度預計由公庫撥入數。
規費收入	597	本年度預計收取校園場地開放收入。
其他收入	23	本年度預計收取數位學生證補卡等收入。

二、基金用途：

單位：新臺幣千元

業務計畫	本年度預算數	實 施 內 容
國民教育計畫	250,510	本年度預計辦理教學事項為： 1. 各項教學、學生事務、圖書及輔導等業務。 2. 新購教具、圖書等各科教學設備，充實各科教材及用具。 3. 革新教學方法，提高教學效能。 4. 教師甄選業務、指定活動等項目。
一般行政管理計畫	2,751	本年度預計辦理事項為： 1. 綜理學校總務、人事、會計等業務。 2. 配合校務推動行政處室支援工作，進而增進校務運作。
建築及設備計畫	3,200	本年度預計辦理事項為： 1. 購置各項教學課程所需教學設備、圖書館典藏之圖書。 2. 辦理防墜安全改善整修工程。

參、預算概要

一、基金來源及用途之預計：

# 臺北市地方教育發展基金-臺北市立景興國民中學

## 業務計畫及預算概要

中華民國 114 年度

(一) 本年度基金來源：

服務收入 23 萬 3 千元、財產處分收入 2 千元、租金收入 9 千元、公庫撥款收入 2 億 5,432 萬 5 千元、使用規費收入 59 萬 7 千元、雜項收入 2 萬 3 千元，本年度基金來源 2 億 5,518 萬 9 千元，較上年度預算數 2 億 6,511 萬 3 千元，減少 992 萬 4 千元，約 3.74%，主要係主要係公庫撥款收入減編所致。

(二) 本年度基金用途：

國民教育計畫 2 億 5,051 萬元，一般行政管理計畫 275 萬 1 千元，建築及設備計畫 320 萬元，本年度基金用途 2 億 5,646 萬 1 千元，較上年度預算數 2 億 6,551 萬元，減少 904 萬 9 千元，約 3.41%，主要係國民教育計畫指定活動及建築及設備計畫減編所致。

二、基金餘絀之預計：

本年度基金來源及用途相抵後，差短 127 萬 2 千元，較上年度預算數差短 39 萬 7 千元，增加 87 萬 5 千元，將移用以前基金餘額支應。

三、現金流量之預計：

本年度業務活動淨現金流出 127 萬 2 千元。

四、補辦預算事項：詳補辦預算明細表

(一) 固定資產之建設改良擴充 351 萬元

1.112 年度教育部補助備戰 113 年全國中等學校運動會器材設備計畫 2 萬 5 千元。

2.112 年度教育部補助建構智慧化氣候友善校園先導型計畫-示範計畫(第 2 階段)252 萬。

3.112 年度為配合雙語教學，且具急迫及必要性，由國民教育計畫項下移列固定資產 10 萬元。

4.112 年度教育部補助校園綠籬計畫暨空間美化 35 萬 2 千元。

5.112 年度為改善教學環境，且具急迫及必要性，由國民教育計畫項下移列固定資產 3 萬 8 千元。

6.112 年度為配合學生到校刷卡，且具急迫及必要性，由國民教育計畫項下移列固定資產 4 萬 1 千元。

7.112 年度為學校體育校隊訓練，且具急迫及必要性，由國民教育計

# 臺北市地方教育發展基金-臺北市立景興國民中學

## 業務計畫及預算概要

中華民國 114 年度

畫項下移列固定資產 2 萬 5 千元。

8.112 年度為改善活動中心教學環境，且具急迫及必要性，由國民教育計畫項下移列固定資產 13 萬 5 千元。

9.112 年度為配合家政課程教學，且具急迫及必要性，由國民教育計畫項下移列固定資產 3 萬 6 千元。

10.112 年度為配合活動中心投影機架設，且具急迫及必要性，由國民教育計畫項下移列固定資產 3 萬 9 千元。

11.112 年度原列國民教育計畫，內屬設備部分移列固定資產 4 萬 9 千元。

12.112 年度教育部補助建構智慧化氣候友善校園先導型計畫-基礎計畫 5 萬元。

13.112 年度教育部補助 5G 智慧學習學校推動計畫 10 萬元。

### 肆、以前年度計畫實施成果概述：

#### 一、前（112）年度計畫實施成果概述：

業務計畫	實施概況	實施成果
勞務收入	本年度預計辦理暑期游泳訓練班報名費收入及教師甄選報名費等收入。	本年度已收取暑期游泳訓練班報名費收入 24 萬 2 千元及教師甄選報名費等收入 9 千元。
財產收入	本年度預計辦理財產報廢變賣之殘值收入及員工消費合作社使用費等。	本年度已收取財產報廢變賣殘值收入 3 千元及員工消費合作社使用費 9 千元等。
政府撥入收入	本年度預計由公庫撥入數。	本年度已收取公庫撥入數 2 億 3,908 萬 8 千元及教育部之補助計畫 791 萬 4 千元。
規費收入	本年度預計收取校園場地開放收入。	本年度已收取校園場地開放等收入 154 萬元。
其他收入	本年度預計收取數位學生證補卡等收入。	本年度已收取數位學生證補卡等收入 2 萬 4 千元。
國民教育計畫	本年度預計辦理教學事項為： 1. 辦理各項教學、學生事	本年度已完成教學事項為： 1. 辦理各項教學、學生事務

**臺北市地方教育發展基金-臺北市立景興國民中學**

**業務計畫及預算概要**

中華民國 114 年度

	<p>務及輔導等業務。</p> <p>2. 新購教具等各項教學設備，充實各項教材及用具。</p> <p>3. 革新教學方法，提高教學效能。</p> <p>4. 辦理教師甄選、指定活動等項目。</p>	<p>及輔導等業務。</p> <p>2. 新購教具等各項教學設備，充實各項教材及用具。</p> <p>3. 革新教學方法，提高教學效能。</p> <p>4. 辦理教師甄選、指定活動等項目。</p>
一般行政管理計畫	<p>本年度預計辦理事項為：</p> <p>1. 綜理學校總務、人事、會計等業務。</p> <p>2. 配合校務推動行政處室支援工作，進而增進校務運作。</p>	<p>綜理學校總務、人事、會計等業務，並配合校務推動行政處室支援工作，進而增進校務運作，達成預期目標。</p>
建築及設備計畫	<p>本年度預計辦理事項為：</p> <p>1. 購置各項教學課程所需教學設備。</p> <p>2. 辦理普通教室環境改善工程。</p> <p>3. 辦理活動中心運動場域照明改善工程。</p>	<p>1. 購置各項教學課程所需教學設備。</p> <p>2. 辦理普通教室環境改善工程。</p> <p>3. 辦理活動中心運動場域照明改善工程。</p>

二、上年度已過期間（113 年 1 月 1 日至 6 月 30 日止）計畫實施成果概述：

業務計畫	實施概況	實施成果
徵收及依法分配收入	本年度截至 6 月 30 日止預計收取廠商履約逾期罰款收入。	本年度截至 6 月 30 日止已收取廠商履約逾期罰款收入 6 千元。
勞務收入	本年度截至 6 月 30 日止預計收取教師甄選報名費等收入。	本年度截至 6 月 30 日止已收取教師甄選報名費等收入 4 千元。
財產收入	本年度截至 6 月 30 日止預計辦理財產報廢變賣之殘值收入及員工消費合作社使用費等。	本年度截至 6 月 30 日止已收取員工消費合作社使用費 5 千元等。
政府撥入收入	本年度截至 6 月 30 日止預	本年度截至 6 月 30 日止已

**臺北市地方教育發展基金-臺北市立景興國民中學**

**業務計畫及預算概要**

中華民國 114 年度

	計公庫撥入數。	收取公庫撥入數 1 億 6,071 萬 4 千元及教育部之補助計畫 257 萬 4 千元。
規費收入	本年度截至 6 月 30 日止預計收取校園場地開放收入及停車場收入。。	本年度截至 6 月 30 日止已收取校園場地開放收入 131 萬 3 千元。
其他收入	本年度截至 6 月 30 日止預計收取數位學生證補卡等收入。	本年度截至 6 月 30 日止已收取課業輔導費轉入其他準備金 193 萬元及數位學生證補卡等收入 7 千元。
國民教育計畫	本年度截至 6 月 30 日止預計辦理教學事項為： <ol style="list-style-type: none"> <li>1. 辦理各項教學、學生事務、圖書及輔導等業務。</li> <li>2. 新購教具、圖書等各科教學設備，充實各科教材及用具。</li> <li>3. 革新教學方法，提高教學效能。</li> <li>4. 辦理教師甄選、指定活動等項目。</li> </ol>	本年度截至 6 月 30 日持續辦理教學事項為： <ol style="list-style-type: none"> <li>1. 辦理各項教學、學生事務及輔導等業務。</li> <li>2. 新購教具等各項教學設備，充實各項教材及用具。</li> <li>3. 革新教學方法，提高教學效能。</li> <li>4. 辦理教師甄選、指定活動等項目。</li> </ol>
一般行政管理計畫	本年度截至 6 月 30 日止預計辦理事項為： <ol style="list-style-type: none"> <li>1. 綜理學校總務、人事、會計等業務。</li> <li>2. 配合校務推動行政處室支援工作，進而增進校務運作。</li> </ol>	持續辦理學校總務、人事、會計等業務，並配合校務推動行政處室支援工作，進而增進校務運作，以達成預期目標。
建築及設備計畫	本年度截至 6 月 30 日止預計辦理事項為： <ol style="list-style-type: none"> <li>1. 購置各項教學課程所需教學設備、圖書館典藏之圖書招標作業。</li> <li>2. 辦理自強樓屋頂防漏工程之建築師及工程招標作業。</li> </ol>	<ol style="list-style-type: none"> <li>1. 購置各項教學課程所需教學設備、圖書館典藏之圖書招標作業。</li> <li>2. 辦理辦理自強樓屋頂防漏工程之建築師及工程招標作業。</li> </ol>

# 臺北市地方教育發展基金－臺北市立景興國民中學

## 補辦預算明細表

中華民國114年度

單位：新臺幣元

項 目	金額	辦理 年度	說 明
合計	3,510,000		
固定資產之建設改良擴充	3,510,000		
購置機械及設備	3,245,000	112	
水撲滿	110,000		教育部補助校園綠籬計畫暨空間美化。
自動澆灌系統	189,000		教育部補助校園綠籬計畫暨空間美化。
筆記型電腦	100,000		教育部補助5G智慧學習學校推動計畫。
筒型移動式工業扇	70,000		為改善活動中心教學環境，確實需要辦理新購，且具急迫及必要性，所需經費擬控留本校國民教育計畫-一般房屋修護費支應。
負壓排風扇	65,000		為改善活動中心教學環境，確實需要辦理新購，且具急迫及必要性，所需經費擬控留本校國民教育計畫-一般房屋修護費支應。
觸控顯示器(86吋)(含黑板或移動架)	100,000		為配合雙語教學，確實需要辦理新購，且具急迫及必要性，所需經費擬控留本校國民教育計畫-設備零件支應。
讀卡機	41,000		為配合學生到校刷卡，確實需要辦理新購，且具急迫及必要性，所需經費擬控留本校國民教育計畫-其他用品消耗支應。
直流變頻全熱交換器	50,000		教育部補助建構智慧化氣候友善校園先導型計畫-基礎計畫。
全熱交換器	2,520,000		教育部補助建構智慧化氣候友善校園先導型計畫-示範計畫(第2階段)。
購置交通及運輸設備	39,000	112	
吊架	39,000		為配合活動中心投影機架設，確實需要辦理新購，且具急迫及必要性，所需經費擬控留本校國民教育計畫-一般房屋修護費支應。
購置雜項設備	226,000	112	
加速度滑輪訓練組	25,000		教育部補助備戰113年全國中等學校運動會器材設備。
落葉堆肥箱	53,000		教育部補助校園綠籬計畫暨空間美化。
半盤式烤箱	36,000		為配合家政課程教學，確實需要辦理新購，且具急迫及必要性，所需經費擬控留本校國民教育計畫-一般房屋修護費支應。
坐姿多功能訓練椅	25,000		為學校體育校隊訓練，確實需要辦理新購，且具急迫及必要性，所需經費擬控留本校國民教育計畫-一般房屋修護費支應。
一對一分離式冷氣(8.0KW)	38,000		為改善教學環境，確實需要辦理新購，且具急迫及必要性，所需經費擬控留本校國民教育計畫-一般房屋修護費支應。
圖書及非書資料	49,000		原列國民教育計畫-報章雜誌，內屬設備部分移列固定資產。

備註：各基金依預算法第88條規定補辦預算，應確係不及編入年度預算，且因經營環境發生重大變遷或正常業務(含執行中央補助款項目)之確實需要，並經主管機關核轉本府核准先行辦理者；不具急迫性之事項，仍應儘可能納入預算辦理。

本 頁 空 白



# 預算主要表

# 臺北市地方教育發展基金－臺北市立景興國民中學

## 基金來源、用途及餘絀預計表

中華民國114年度

單位：新臺幣千元

前年度決算數	項 目	本年度預算數	上年度預算數	比較增減（－）
248,829	基金來源	255,189	265,113	-9,924
251	勞務收入	233	207	26
251	服務收入	233	207	26
12	財產收入	11	11	
3	財產處分收入	2	2	
	租金收入	9		9
9	其他財產收入		9	-9
247,002	政府撥入收入	254,325	264,133	-9,808
239,088	公庫撥款收入	254,325	264,133	-9,808
7,914	政府其他撥入收入			
1,540	規費收入	597	597	
1,540	使用規費收入	597	597	
24	其他收入	23	165	-142
24	雜項收入	23	165	-142
251,294	基金用途	256,461	265,510	-9,049
236,961	國民教育計畫	250,510	252,358	-1,848
2,579	一般行政管理計畫	2,751	2,678	73
11,754	建築及設備計畫	3,200	10,474	-7,274
-2,465	本期賸餘(短絀)	-1,272	-397	-875
4,692	期初基金餘額	1,830	1,156	674
2,227	期末基金餘額	558	759	-201

註：前年度決算數細數之和與總數或略有出入，係四捨五入關係，以下各表同。



# 預算明細表

臺北市地方教育發展基金－臺北市立景興國民中學

基金來源－服務收入明細表

中華民國114年度

單位：新臺幣元

科 目	單位	本 年 度 預 算 數			說 明
		數量 業務量	利(費)率	金 額	
合計				233,000	
服務收入				233,000	較上年度預算數207,000元，增加26,000元。
	人	80	300	24,000	教師甄選報名費收入。
	人	10	900	9,000	暑期游泳訓練班普通票收入(收支對列)。
	人	250	800	200,000	暑期游泳訓練班學生票收入(收支對列)。

臺北市地方教育發展基金－臺北市立景興國民中學

基金來源－財產處分收入明細表

中華民國114年度

單位：新臺幣元

科 目	單位	本 年 度 預 算 數			說 明
		數量 業務量	利(費)率	金 額	
合計				2,000	
財產處分收入	年	1	2,000	2,000	較上年度預算數2,000元，無增減。
				2,000	報廢財產變賣收入。

## 基金來源—租金收入明細表

單位：新臺幣元

40501274-17

臺北市地方教育發展基金－臺北市立景興國民中學

基金來源－公庫撥款收入明細表

中華民國114年度

單位：新臺幣元

科 目	單位	本 年 度 預 算 數			說 明
		數量 業務量	利(費)率	金 額	
合計				254,325,000	
公庫撥款收入				254,325,000	較上年度預算數264,133,000元，
	年	1	254,325,000	254,325,000	減少9,808,000元。
					市府補助款。



臺北市地方教育發展基金－臺北市立景興國民中學

基金來源－使用規費收入明細表

中華民國114年度

單位：新臺幣元

科 目	單位	本 年 度 預 算 數			說 明
		數量 業務量	利(費)率	金 額	
合計				597,000	
使用規費收入	年	1	597,000	597,000	較上年度預算數597,000元，無增減。
				597,000	場地出借費及活動中心開放使用收入(收支對列)。

臺北市地方教育發展基金－臺北市立景興國民中學

基金來源－雜項收入明細表

中華民國114年度

單位：新臺幣元

科 目	單位	本 年 度 預 算 數			說 明
		數量 業務量	利(費)率	金 額	
合計				23,000	
雜項收入	年	1	23,000	23,000	較上年度預算數165,000元，減少142,000元。 數位學生證補卡費等。
				23,000	

# 臺北市地方教育發展基金－臺北市立景興國民中學

## 基金用途－國民教育計畫明細表

中華民國114年度

單位：新臺幣元

前年度 決算數	上年度 預算數	科 目	本 年 度 預 算 數	說 明
236,960,529	252,358,000	合計	250,510,000	
220,989,641	222,495,000	用人費用	238,507,000	
116,062,730	116,067,132	正式員額薪資	127,480,080	較上年度預算數116,067,132元，增加11,412,948元。
114,805,970	114,810,372	職員薪金	126,254,280	
			114,115,080	教職員127人薪金(含教育部補助導師費516,000元及專任輔導教師1,920,000元)(詳用人費用彙計表)。
			12,139,200	特教教師12人薪金(詳用人費用彙計表)。
1,256,760	1,256,760	工員工資	1,225,800	工員3人工資(詳用人費用彙計表)。
6,613,511	4,740,120	聘僱及兼職人員薪資	4,906,440	較上年度預算數4,740,120元，增加166,320元。
6,613,511	4,740,120	兼職人員酬金	4,906,440	
			3,114,720	補助調整教師授課鐘點費，103人*2節*40週*378元(教育部補助款)。
			311,472	補助調整授課鐘點費之外聘教師勞、健保及勞退費用(教育部補助款)。
			1,081,080	教師代課鐘點費，本校編制教師總人數118人，按9分之1計，編列13人，每人220節，總節數13人*220節=2,860節，每節378元。
			362,880	補助調整授課特教教師鐘點費，12人*2節*40週*378元(教育部補助款)。
			36,288	補助調整授課特教教師鐘點費之外聘教師勞、健保及勞退費用(教育部補助款)。
1,544,572	1,532,760	加(夜)班費	1,920,369	較上年度預算數1,532,760元，增加387,609元。
141,920	14,440	延長工時加班費	21,840	
			5,200	特教班趕辦業務加班費(特教班班級業務費)。
			6,240	教職員趕辦業務加班費(班級業務費)。
			3,000	開放學校場地管理人員加班費(收支對列)。
			7,400	中等學校校長會議辦理工作人員加班費。
1,402,652	1,518,320	未休假加班費	1,898,529	
			1,898,529	未休假加班費。
25,316,815	27,036,666	獎金	30,867,923	較上年度預算數27,036,666元，增加3,831,257元。

# 臺北市地方教育發展基金－臺北市立景興國民中學

## 基金用途－國民教育計畫明細表

中華民國114年度

單位：新臺幣元

前年度 決算數	上年度 預算數	科 目	本 年 度 預 算 數	說 明
11,151,251	12,924,340	考績獎金	14,863,525	
			13,851,925	依考績法規定核發之獎金。
			1,011,600	依考績法規定核發之獎金。
14,165,564	14,112,326	年終獎金	16,004,398	
			14,486,998	依規定於年節加發之獎金。
			1,517,400	依規定於年節加發之獎金。
56,068,406	58,100,724	退休及卹償金	58,586,548	較上年度預算數58,100,724元，增加485,824元。
55,917,590	58,000,176	職員退休及離職金	58,488,484	
			1,391,904	提撥退撫基金。
			44,475,180	退休人員月退休金，142人*25,628元*12月=43,670,112元；退休遺族遺屬年金(月撫慰金)，3人*22,363元*12月=805,068元；合計44,375,180元。
			41,884	退休人員年終慰問金。
			12,579,516	提撥退撫基金。
150,816	100,548	工員退休及離職金	98,064	提撥勞工退休準備金。
15,383,607	15,017,598	福利費	14,745,640	較上年度預算數15,017,598元，減少271,958元。
11,561,330	11,464,836	分擔員工保險費	11,014,620	
			9,961,548	分擔公保、勞保、健保費。
			1,053,072	分擔公保、勞保、健保費。
209,300	560,000	傷病醫藥費	682,600	
			51,600	職業安全衛生健康檢查經費，43人*1,200元。
			207,000	健康檢查補助費，46人*4,500元。
			32,000	健康檢查補助費，1人*32,000元。
			40,000	健康檢查補助費，5人*8,000元。
			352,000	健康檢查補助費，22人*16,000元。
928,202	1,109,580	員工通勤交通費	1,109,580	
			18,900	特教班教師上下班交通費，3人*10月*630元。
			36,000	特教班教師上下班交通費，3人*10月*1,200元。
			340,200	教師上下班交通費，54人*10月*630元。

# 臺北市地方教育發展基金－臺北市立景興國民中學

## 基金用途－國民教育計畫明細表

中華民國114年度

單位：新臺幣元

前年度 決算數	上年度 預算數	科 目	本 年 度 預 算 數	說 明
			136,080	職員、技工、工友上下班交通費，18人*12月*630元。
			86,400	職員、技工、工友上下班交通費，6人*12月*1,200元。
			492,000	教師上下班交通費，41人*10月*1,200元。
2,684,775	1,883,182	其他福利費	1,938,840	
			24,000	退休人員三節慰問金，4人*6,000元。
			135,840	結婚補助費，2人*2月*33,960元。
			395,400	喪葬補助費，2人*5月*39,540元。
			759,600	子女教育補助費。
			624,000	休假旅遊補助費。
8,830,740	24,901,000	服務費用	6,683,000	
2,230,472	2,471,758	水電費	2,351,380	較上年度預算數2,471,758元，減少120,378元。
				。
2,043,999	2,148,929	工作場所電費	2,165,351	
			10,000	游泳池電費(游泳池水電清潔維護費)。
			1,000	開放學校場地電費(收支對列)。
			736,537	學生在校作息時間內使用冷氣設備電費，47班*15,671元。
			1,417,814	電費基本費。
182,153	318,509	工作場所水費	181,709	水費基本費。
4,320	4,320	氣體費	4,320	溫水游泳池燃料費(瓦斯費)。
43,142	44,880	郵電費	44,780	較上年度預算數44,880元，減少100元。
26,762	23,500	郵費	23,400	
			23,000	寄發通知單郵資(班級業務費)。
			400	運動會寄發郵資。
16,380	21,380	電話費	21,380	
			19,380	電話費(班級業務費)。
			2,000	開放學校場地電話費(收支對列)。
313,593	194,150	旅運費	129,450	較上年度預算數194,150元，減少64,700元。
150,268	164,450	國內旅費	129,450	
			12,400	教職員工因公出差旅費。
			79,050	校外教學隨隊人員出差旅費，17人*3天*1,550元。

# 臺北市地方教育發展基金－臺北市立景興國民中學

## 基金用途－國民教育計畫明細表

中華民國114年度

單位：新臺幣元

前年度 決算數	上年度 預算數	科 目	本 年 度 預 算 數	說 明
			38,000	教職員工因公短程車資(班級業務費)。
163,325	29,700	其他旅運費		
118,098	17,794,250	印刷裝訂與廣告費	15,250	較上年度預算數17,794,250元，減少17,779,000元。
118,098	15,250	印刷及裝訂費	15,250	
			5,250	教學用表冊及零星報表(班級業務費)。
			10,000	雙語實驗課程學校情境佈置(大圖輸出)、教學用教具印製等。
	11,980,000	廣告費		
	5,799,000	業務宣導費		
2,070,482	2,117,200	修理保養及保固費	2,274,486	較上年度預算數2,117,200元，增加157,286元。
1,143,534	1,200,880	一般房屋修護費	1,332,806	
			123,286	太陽能光電發電設備回饋金房屋修繕養護費(新增)。
			451,000	開放學校場地維護保養費(收支對列)。
			758,520	學校校舍及其他建築物等之修繕。本校建物係鋼筋混凝土，建齡31年以上(29,400元*43班*1年*60%)。
201,090	702,840	機械及設備修護費	721,260	
			379,260	各項教學設備及其他公用用具之保養修理(29,400元*43班*1年*30%)。
			100,000	開放學校場地設備維護保養費(收支對列)。
			12,000	暑期泳訓班場地維護費(收支對列)。
			189,600	游泳池器材保養維修等(游泳池水電清潔維護費)。
			40,400	電腦設備維護費(電腦專案計畫)。
725,858	213,480	雜項設備修護費	220,420	
			126,420	各項教學器材、黑板、課桌椅及教具之保養修護(29,400元*43班*1年*10%)。
			94,000	冷氣設備維護費，47班*2,000元。
	7,280	保險費	7,280	較上年度預算數7,280元，無增減。
	7,280	其他保險費	7,280	暑期泳訓班保險費，260人*28元(收支對列)。
2,718,619	1,674,482	一般服務費	1,175,374	較上年度預算數1,674,482元，減少499,108

# 臺北市地方教育發展基金－臺北市立景興國民中學

## 基金用途－國民教育計畫明細表

中華民國114年度

單位：新臺幣元

前年度 決算數	上年度 預算數	科 目	本 年 度 預 算 數	說 明
5,664	12,180	佣金、匯費、經理費及手續費	12,480	元。
651,610	508,656	外包費	582,288	委託超商代收學雜費手續費，1,040人*2學期*6元。
			485,240	游泳池救生員外包費，1人*10月*48,524元。
			97,048	暑期泳訓班救生員外包費，1人*2月*48,524元。
		義(志)工服務費	1,500	一般志工保險費用(不含教職員工及在校學生)，10人*1年*150元(新增)。
1,797,034	742,646	計時與計件人員酬金	153,106	
			1,750	提撥暑期泳訓班工讀生勞工退休準備金，1人*2月*875元(收支對列)。
			18,300	暑期泳訓班工讀生薪津，100小時*183元(收支對列)。
			120,960	閩客語教學支援人員鐘點費，8節*40週*378元。
			12,096	閩客語教學支援人員鐘點費之外聘人員勞、健保及勞退費用。
264,311	411,000	體育活動費	426,000	
			390,000	文康活動費，本校編列教職員127人、工員3人，合計130人，每人編列3,000元。
			36,000	文康活動費，本校編列特教教師12人，每人編列3,000元。
1,336,334	597,000	專業服務費	685,000	較上年度預算數597,000元，增加88,000元。
912,934	529,600	講課鐘點、稿費、出席審查及查詢費	617,800	
			56,000	分組活動講座鐘點費，28節*2,000元。
			6,000	特教個案研討講座鐘點費，3節*2,000元(特教班班級業務費)。
			28,800	教材編輯費，4班*12月*600元。
			30,000	國中綜合活動講座鐘點費，15節*2,000元。
			150,000	暑期泳訓班教練鐘點費，300節*500元(收支對列)。
			10,000	性別平等教育宣導活動講座鐘點費，5節*2,000元。

# 臺北市地方教育發展基金－臺北市立景興國民中學

## 基金用途－國民教育計畫明細表

中華民國114年度

單位：新臺幣元

前年度 決算數	上年度 預算數	科 目	本 年 度 預 算 數	說 明
			10,000	性別平等事件諮詢會議專家學者出席費，4人次*2,500元。
			26,000	國中社團活動講座鐘點費，13節*2,000元。
			20,000	辦理兩公約人權、法治、品德教育、特教、輔導、環教、生命、資訊安全等各類依法宣導活動講座鐘點費，10節*2,000元。
			4,000	國中適性入學宣導講座鐘點費，2節*2,000元(教育部補助2,000元)。
			12,000	國中生涯發展教育講座鐘點費，6節*2,000元。
			4,000	國中生涯發展教育講座鐘點費，4節*1,000元。
			18,000	國中生涯發展教育講座鐘點費，12節*1,500元。
			36,000	輔導活動講座鐘點費，18節*2,000元。
			4,000	辦理品格教育活動講座鐘點費，2節*2,000元(新增)。
			12,000	性別平等重點學校講座鐘點費，6節*2,000元。
			2,000	技職教育、免試及十二年國教校園宣導講座鐘點費1節。
			40,000	雙語實驗課程學校講座鐘點費，20節*2,000元。
			19,000	雙語實驗課程學校講座鐘點費，19節*1,000元。
			5,000	雙語實驗課程學校專家學者出席費，2人次*2,500元。
			10,000	雙語實驗課程學校稿費。
			40,000	國中冬夏令營講座鐘點費，20節*2,000元。
			75,000	學情障學生鑑定工作小組資料審查費，250人次*300元。
46,400	50,400	委託檢驗(定)試驗認證費	50,400	
			36,000	建物公共安全檢查簽證費及消防安全檢測費(班級業務費)。
			14,400	飲水機水質檢驗費，12臺*1,200元。
5,000	17,000	試務甄選費	16,800	教師甄選試務費用。



# 臺北市地方教育發展基金－臺北市立景興國民中學

## 基金用途－國民教育計畫明細表

中華民國114年度

單位：新臺幣元

前年度 決算數	上年度 預算數	科 目	本 年 度 預 算 數	說 明
372,000		電腦軟體服務費		
3,311,235	1,935,000	材料及用品費	1,945,000	
1,591,985	421,600	使用材料費	438,530	較上年度預算數421,600元，增加16,930元。
1,591,985	421,600	設備零件	438,530	
			80,000	雙語實驗課程學校教學教具一批(教務處)。
			15,000	綠屋頂鋁合金花棚架訂做及施工(含植物攀爬格柵、鋁合金飾頭、鋁合金立柱、鋁合金歐式花片及粉體塗裝等)。
			13,500	小田園教育體驗實習計畫簡易置物角鋼架、種植兼休憩工作椅、烹飪設備、自動灑水裝置等。
			40,000	開放學校場地所需設備用具(收支對列)。
			4,770	暑期泳訓班教學器材費(收支對列)。
			2,000	特教班教具一批(由特教班班級設備費移列)。
			12,360	班級教學用具一批(由班級設備費移列)。
			270,900	電腦設備維護及管理費，43班*6,300元。
1,719,250	1,513,400	用品消耗	1,506,470	較上年度預算數1,513,400元，減少6,930元。
45,896	12,570	辦公(事務)用品	67,770	
			8,570	教學用文具紙張簿冊(班級業務費)。
			15,200	辦公用品、文具紙張等(特教班班級業務費)。
			4,000	小田園教育體驗實習計畫印刷、文具、成果資料等用品。
			40,000	中等學校校長會議辦公事務用品。
26,441		報章雜誌		
25,277	27,000	醫療用品(非醫療院所使用)	28,000	健康中心藥品。
1,621,636	1,473,830	其他用品消耗	1,410,700	
			13,000	童軍教育教學用材料費，2團*6,500元。
			60,300	專用垃圾袋費用(班級業務費)。
			594,260	教學材料費，43班*13,820元。
			24,000	辦理各項會議或比賽逾時誤餐餐盒費用，200人次*120元(班級業務費)。
			78,960	消毒水及衛生器材(班級業務費)。

# 臺北市地方教育發展基金－臺北市立景興國民中學

## 基金用途－國民教育計畫明細表

中華民國114年度

單位：新臺幣元

前年度 決算數	上年度 預算數	科 目	本 年 度 預 算 數	說 明
			55,280	特教班教學材料費，4班*13,820元。
			2,400	辦理各項會議或活動逾時誤餐餐盒費用，20人次*120元(特教班班級業務費)。
			20,000	國中綜合活動文具用品、紙張等。
			4,200	輔導活動辦理各項會議或活動逾時誤餐餐盒費用，35人次*120元。
			9,800	輔導活動印製輔導刊物、適性評量測驗、相關輔導活動之宣導等。
			2,400	運動會貴賓邀請函，200張*12元。
			9,000	運動會紅布條，6面*1,500元。
			20,000	運動會租借音響設備。
			2,000	運動會家長邀請函，2,000張*1元。
			8,400	運動會辦理各項會議或比賽逾時誤餐餐盒費用，70人次*120元。
			17,600	運動會才藝表演舞台搭設。
			110,000	游泳池清潔維護消毒劑等(游泳池水電清潔維護費)。
			22,500	小田園教育體驗實習計畫農事體驗實作菜苗、種子及女兒牆防護網等園藝資材。
			500	課後社團活動文具紙張。
			2,400	性別平等教育宣導活動辦理各項會議或活動逾時誤餐餐盒費用，20人次*120元。
			12,600	性別平等教育宣導活動場地布置、文具紙張等。
			42,400	國中生涯發展教育教材、講義等材料費。
			7,200	教師甄選辦理各項會議或活動逾時誤餐餐盒費用，60人次*120元。
			10,000	辦理兩公約人權、法治、品德教育、特教、輔導、環教、生命、資訊安全等各類依法宣導活動用耗材。
			6,900	暑期泳訓班消毒劑，30班*230元(收支對列)。
			8,000	暑期泳訓班教學環境佈置及急救用藥品等雜支費用(收支對列)。
			21,480	中等學校校長會議場地佈置及茶水等。
			21,120	中等學校校長會議逾時誤餐餐盒費用，176

# 臺北市地方教育發展基金－臺北市立景興國民中學

## 基金用途－國民教育計畫明細表

中華民國114年度

單位：新臺幣元

前年度 決算數	上年度 預算數	科 目	本 年 度 預 算 數	說 明
				人次*120元。
			10,000	學情障學生鑑定工作小組辦公事務用品、文具紙張等。
			15,000	學情障學生鑑定工作小組逾時誤餐餐盒費用，125人次*120元。
			35,000	綠屋頂花苗、菜苗。
			16,200	性別平等重點學校會議逾時誤餐餐盒費用，135人次*120元。
			3,800	性別平等重點學校文具用品、紙張。
			8,000	辦理品格教育活動場地布置、茶水等雜支(新增)。
			19,800	雙語實驗課程學校辦理各項會議或活動逾時誤餐餐盒費用，165人次*120元。
			116,200	雙語實驗課程學校課程所需教材等費用。
987	5,000	租金、償債、利息及相關手續費	5,000	
987	5,000	雜項設備租金	5,000	較上年度預算數5,000元，無增減。
987	5,000	雜項設備租金	5,000	
			4,800	電錶月租費(班級業務費)。
			200	配合預算編列至千元，增列進位數200元。
2,481,407	2,768,000	會費、捐助、補助、分攤、照護、救濟與交流活動費	3,068,000	
94,000	94,000	捐助、補助與獎助	96,000	較上年度預算數94,000元，增加2,000元。
94,000	94,000	獎助學員生給與	96,000	
			10,000	教育關懷獎每校推薦1名學生獎助金。
			86,000	優秀學生獎學金，43班*2學期*1,000元。
2,387,407	2,674,000	補貼、獎勵、慰問、照護與救濟	2,972,000	較上年度預算數2,674,000元，增加298,000元。
95,729	292,000	獎勵費用	302,000	
			284,000	敬師獎勵活動費，142人*2,000元。
			18,000	依「臺北市公立高級中等以下學校獎勵教師獎金發給要點」發放之獎勵，5人*3,600元(班級業務費)。
2,291,678	2,382,000	其他補貼、獎勵、慰問、照護與救濟	2,670,000	

# 臺北市地方教育發展基金－臺北市立景興國民中學

## 基金用途－國民教育計畫明細表

中華民國114年度

單位：新臺幣元

前年度 決算數	上年度 預算數	科 目	本 年 度 預 算 數	說 明
			144,300	弱勢學生教科書補助費用，111人*1,300元。
			1,555,200	清寒學生餐費補助，96人*200日*55元+96人*80日*65元。
			180	配合預算編列至千元，增列進位數180元。
			970,320	補助學校午餐使用有機蔬菜或有機米計畫，933人*40週*26元。
1,346,519	254,000	其他	302,000	
1,346,519	254,000	其他支出	302,000	較上年度預算數254,000元，增加48,000元。
1,346,519	254,000	其他	302,000	
			134,400	執行學生路隊安全導護費，4人*40週*10次*84元。
			20,000	退休人員紀念品，4人*5,000元。
			15,100	運動會場地布置、獎狀及獎品等。
			129,000	班級自治費，1,290人*2學期*50元。
			3,500	國中社團活動獎品等。

# 臺北市地方教育發展基金－臺北市立景興國民中學

## 基金用途－一般行政管理計畫明細表

中華民國114年度

單位：新臺幣元

前年度 決算數	上年度 預算數	科 目	本 年 度 預 算 數	說 明
2,578,987	2,678,000	合計	2,751,000	
39,017	72,000	用人費用	72,000	
39,017	72,000	加（夜）班費	72,000	較上年度預算數72,000元，無增減。
39,017	72,000	延長工時加班費	72,000	
			42,000	校園安全校內同仁例假日人力支援。
			30,000	員工逾時加班費(統籌業務費)。
2,236,465	2,235,000	服務費用	2,300,000	
170,080	158,736	郵電費	158,816	較上年度預算數158,736元，增加80元。
170,080	158,736	電話費	158,816	
			89,526	校園安全保全專線電話費用等。
			69,290	公務用電話費(統籌業務費)。
269,880		修理保養及保固費		
269,880		一般房屋修護費		
1,240,687	1,509,864	一般服務費	1,574,784	較上年度預算數1,509,864元，增加64,920元。
1,240,687	1,509,864	外包費	1,574,784	
			1,334,784	校警勞務外包費，2人*12月*55,616元。
			240,000	消化超額職工(技工、工友)業務外包費，6人*40,000元。
457,418	468,000	專業服務費	468,000	較上年度預算數468,000元，無增減。
2,500		講課鐘點、稿費、出席審查及查詢費		
454,918	468,000	其他專業服務費	468,000	校園安全機械定點、機動巡邏等保全費用。
98,400	98,400	公共關係費	98,400	較上年度預算數98,400元，無增減。
98,400	98,400	公共關係費	98,400	校長特別費，12月*8,200元。
300,255	369,000	材料及用品費	377,000	
2,990		使用材料費		
2,990		設備零件		
297,265	369,000	用品消耗	377,000	較上年度預算數369,000元，增加8,000元。
297,265	369,000	辦公(事務)用品	377,000	
			376,550	統籌業務費計算如下：普通班43班，1,290元*15班*12月=232,200元，810元*15班*12月=145,800元，640元*13班*12月=99,840元，以上合計477,840元，除依實際需求移列加

# 臺北市地方教育發展基金－臺北市立景興國民中學

## 基金用途－一般行政管理計畫明細表

中華民國114年度

單位：新臺幣元

前年度 決算數	上年度 預算數	科 目	本 年 度 預 算 數	說 明
				班費30,000元、電話費69,290元、會費2,000元外，其餘如列數。
			450	配合預算編列至千元，增列進位數450元。
1,250		稅捐及規費(強制費)		
1,250		規費		
1,250		行政規費與強制費		
2,000	2,000	會費、捐助、補助、分攤、照 護、救濟與交流活動費	2,000	
2,000	2,000	會費	2,000	較上年度預算數2,000元，無增減。
2,000	2,000	職業團體會費	2,000	護理師2人公會會費(統籌業務費)。

# 臺北市地方教育發展基金－臺北市立景興國民中學

## 基金用途－建築及設備計畫明細表

中華民國114年度

單位：新臺幣元

前年度 決算數	上年度 預算數	科 目	本 年 度 預 算 數	說 明
11,754,498	10,474,000	合計	3,200,000	
11,754,498	10,474,000	購建固定資產、無形資產、非理財 目的之長期投資及營舍與設施工程 支出	3,200,000	
5,716,009	1,530,000	購建固定資產	1,670,000	
5,716,009	1,530,000	一般建築及設備計畫	1,670,000	
526,970	561,453	班級設備	554,078	
		購置機械及設備	200,000	
			200,000	新購86吋觸控顯示器(含安裝嵌 入式黑板)，2臺*100,000元( 教務處)。
33,000	446,293	購置交通及運輸設備		
493,970	115,160	購置雜項設備	354,078	
			143,000	新購數位鋼琴1臺(教務處)。
			155,170	新購無動力跑步機1臺(學務處) 。
			55,908	新購圖書館典藏圖書。
39,000	47,047	特殊班設備	62,000	
16,000		購置機械及設備	16,000	
			16,000	汰換蒸飯箱1臺(特教班)。
	14,000	購置交通及運輸設備		
23,000	33,047	購置雜項設備	46,000	
			46,000	汰換飲水機，2臺*23,000元(特 教班)。
1,142,400	921,500	資訊設備	1,053,922	
1,142,400	921,500	購置機械及設備	1,053,922	
			675,000	汰換筆記型電腦，27部*25,000 元(電腦專案計畫)。
			252,000	汰換平板電腦，21部*12,000元( 電腦專案計畫)。
			126,922	汰換網路及資訊周邊設備(電 腦專案計畫)。
4,007,639		校園設備		
3,794,435		購置機械及設備		
38,500		購置交通及運輸設備		
174,704		購置雜項設備		
184,000	13,000	購置無形資產	30,000	

# 臺北市地方教育發展基金－臺北市立景興國民中學

## 基金用途－建築及設備計畫明細表

中華民國114年度

單位：新臺幣元

前年度 決算數	上年度 預算數	科 目	本 年 度 預 算 數	說 明
184,000	13,000	一般建築及設備計畫	30,000	電腦教學軟體費。
	13,000	校園軟體設備	30,000	
	13,000	購置電腦軟體	30,000	
			30,000	
184,000		資訊設備		
184,000		購置電腦軟體		
5,854,489	8,931,000	遞延支出	1,500,000	
5,854,489	8,931,000	一般建築及設備計畫	1,500,000	
		防墜安全改善整修工程	1,500,000	
		遞延修繕房屋建築支出	1,500,000	
			1,385,186	一、施工費。
			87,267	二、委託技術服務費(總包價法)。
			27,547	三、工程管理費(按施工費約2%提列)。
5,854,489	8,931,000	校園整修工程		
4,443,022	8,931,000	遞延修繕房屋建築支出		
1,411,467		其他遞延支出		



# 預算參考表

# 臺北市地方教育發展基金－臺北市立景興國民中學

## 預計平衡表

中華民國114年12月31日

單位：新臺幣千元

112年(前年) 12月31日 決 算 數	科 目	114年12月31日 預 計 數	113年12月31日 預 計 數	比較增減(-)
21,382	資產合計	19,713	20,985	-1,272
21,382	資產	19,713	20,985	-1,272
12,703	流動資產	11,034	12,306	-1,272
9,562	現金	7,893	9,165	-1,272
9,562	銀行存款	7,893	9,165	-1,272
3,141	應收款項	3,141	3,141	
3,141	其他應收款	3,141	3,141	
7,540	投資、長期應收款項、貸墊款及準備金	7,540	7,540	
7,540	準備金	7,540	7,540	
7,481	退休及離職準備金	7,481	7,481	
59	其他準備金	59	59	
1,139	其他資產	1,139	1,139	
1,139	什項資產	1,139	1,139	
1,139	暫付及待結轉帳項	1,139	1,139	
4,062,200	代管資產	4,062,200	4,062,200	
4,062,200	應付代管資產	4,062,200	4,062,200	
21,382	負債及基金餘額合計	19,713	20,985	-1,272
19,154	負債	19,154	19,154	
9,351	流動負債	9,351	9,351	
9,351	應付款項	9,351	9,351	
5,414	應付代收款	5,414	5,414	
3,938	應付費用	3,938	3,938	
9,803	其他負債	9,803	9,803	
9,803	什項負債	9,803	9,803	
1,896	存入保證金	1,896	1,896	
7,481	應付退休及離職金	7,481	7,481	
426	暫收及待結轉帳項	426	426	
2,227	基金餘額	558	1,830	-1,272
2,227	基金餘額	558	1,830	-1,272
2,227	基金餘額	558	1,830	-1,272
2,227	累積餘額	558	1,830	-1,272

註：1.信託代理與保證資產(負債)前年度決算數0元，上年度預計數0元，本年度預計數135,000元。2.或有資產(負債)0元。  
 3.本基金自93年度起，本固定項目分開原則，將屬長期固定帳項，包括固定資產28,489,814元、無形資產42,304元及長期債務0元等，另立帳類管理，未納入本表。

## 臺北市地方教育發展基金

## 各項費用

中華民國

前年度 決算數	上年度 預算數	計畫別 用途別科目	合計	國民教育計畫
251,294,014	265,510,000	合計	256,461,000	250,510,000
221,028,658	222,567,000	用人費用	238,579,000	238,507,000
116,062,730	116,067,132	正式員額薪資	127,480,080	127,480,080
114,805,970	114,810,372	職員薪金	126,254,280	126,254,280
1,256,760	1,256,760	工員工資	1,225,800	1,225,800
6,613,511	4,740,120	聘僱及兼職人員薪資	4,906,440	4,906,440
6,613,511	4,740,120	兼職人員酬金	4,906,440	4,906,440
1,583,589	1,604,760	加（夜）班費	1,992,369	1,920,369
180,937	86,440	延長工時加班費	93,840	21,840
1,402,652	1,518,320	未休假加班費	1,898,529	1,898,529
25,316,815	27,036,666	獎金	30,867,923	30,867,923
11,151,251	12,924,340	考績獎金	14,863,525	14,863,525
14,165,564	14,112,326	年終獎金	16,004,398	16,004,398
56,068,406	58,100,724	退休及卹償金	58,586,548	58,586,548
55,917,590	58,000,176	職員退休及離職金	58,488,484	58,488,484
150,816	100,548	工員退休及離職金	98,064	98,064
15,383,607	15,017,598	福利費	14,745,640	14,745,640
11,561,330	11,464,836	分擔員工保險費	11,014,620	11,014,620
209,300	560,000	傷病醫藥費	682,600	682,600
928,202	1,109,580	員工通勤交通費	1,109,580	1,109,580
2,684,775	1,883,182	其他福利費	1,938,840	1,938,840
11,067,205	27,136,000	服務費用	8,983,000	6,683,000
2,230,472	2,471,758	水電費	2,351,380	2,351,380
2,043,999	2,148,929	工作場所電費	2,165,351	2,165,351
182,153	318,509	工作場所水費	181,709	181,709
4,320	4,320	氣體費	4,320	4,320
213,222	203,616	郵電費	203,596	44,780
26,762	23,500	郵費	23,400	23,400
186,460	180,116	電話費	180,196	21,380
313,593	194,150	旅運費	129,450	129,450
150,268	164,450	國內旅費	129,450	129,450

## 彙計表

單位：新臺幣元

一般行政管理計畫	建築及設備計畫				
2,751,000 72,000	3,200,000				
72,000 72,000					
2,300,000					
158,816					
158,816					

## 臺北市地方教育發展基金

## 各項費用

中華民國

前年度 決算數	上年度 預算數	計畫別 用途別科目	合計	國民教育計畫
163,325	29,700	其他旅運費		
118,098	17,794,250	印刷裝訂與廣告費	15,250	15,250
118,098	15,250	印刷及裝訂費	15,250	15,250
	11,980,000	廣告費		
	5,799,000	業務宣導費		
2,340,362	2,117,200	修理保養及保固費	2,274,486	2,274,486
1,413,414	1,200,880	一般房屋修護費	1,332,806	1,332,806
201,090	702,840	機械及設備修護費	721,260	721,260
725,858	213,480	雜項設備修護費	220,420	220,420
	7,280	保險費	7,280	7,280
	7,280	其他保險費	7,280	7,280
3,959,306	3,184,346	一般服務費	2,750,158	1,175,374
5,664	12,180	佣金、匯費、經理費及手續費	12,480	12,480
1,892,297	2,018,520	外包費	2,157,072	582,288
		義(志)工服務費	1,500	1,500
1,797,034	742,646	計時與計件人員酬金	153,106	153,106
264,311	411,000	體育活動費	426,000	426,000
1,793,752	1,065,000	專業服務費	1,153,000	685,000
915,434	529,600	講課鐘點、稿費、出席審查及查詢費	617,800	617,800
46,400	50,400	委託檢驗(定)試驗認證費	50,400	50,400
5,000	17,000	試務甄選費	16,800	16,800
372,000		電腦軟體服務費		
454,918	468,000	其他專業服務費	468,000	
98,400	98,400	公共關係費	98,400	
98,400	98,400	公共關係費	98,400	
3,611,490	2,304,000	材料及用品費	2,322,000	1,945,000
1,594,975	421,600	使用材料費	438,530	438,530
1,594,975	421,600	設備零件	438,530	438,530
2,016,515	1,882,400	用品消耗	1,883,470	1,506,470
343,161	381,570	辦公(事務)用品	444,770	67,770
26,441		報章雜誌		

## 彙計表

單位：新臺幣元

一般行政管理計畫	建築及設備計畫				
1,574,784					
1,574,784					
468,000					
468,000					
98,400					
98,400					
377,000					
377,000					
377,000					

## 臺北市地方教育發展基金

## 各項費用

中華民國

前年度 決算數	上年度 預算數	計畫別 用途別科目	合計	國民教育計畫
25,277	27,000	醫療用品(非醫療院所使用)	28,000	28,000
1,621,636	1,473,830	其他用品消耗	1,410,700	1,410,700
987	5,000	租金、償債、利息及相關手續費	5,000	5,000
987	5,000	雜項設備租金	5,000	5,000
987	5,000	雜項設備租金	5,000	5,000
11,754,498	10,474,000	購建固定資產、無形資產、非理財目的 之長期投資及營舍與設施工程支出	3,200,000	
5,716,009	1,530,000	購建固定資產	1,670,000	
4,952,835	921,500	購置機械及設備	1,269,922	
71,500	460,293	購置交通及運輸設備		
691,674	148,207	購置雜項設備	400,078	
184,000	13,000	購置無形資產	30,000	
184,000	13,000	購置電腦軟體	30,000	
5,854,489	8,931,000	遞延支出	1,500,000	
4,443,022	8,931,000	遞延修繕房屋建築支出	1,500,000	
1,411,467		其他遞延支出		
1,250		稅捐及規費(強制費)		
1,250		規費		
1,250		行政規費與強制費		
2,483,407	2,770,000	會費、捐助、補助、分攤、照護、救濟 與交流活動費	3,070,000	3,068,000
2,000	2,000	會費	2,000	
2,000	2,000	職業團體會費	2,000	
94,000	94,000	捐助、補助與獎助	96,000	96,000
94,000	94,000	獎助學員生給與	96,000	96,000
2,387,407	2,674,000	補貼、獎勵、慰問、照護與救濟	2,972,000	2,972,000
95,729	292,000	獎勵費用	302,000	302,000
2,291,678	2,382,000	其他補貼、獎勵、慰問、照護與救 濟	2,670,000	2,670,000
1,346,519	254,000	其他	302,000	302,000
1,346,519	254,000	其他支出	302,000	302,000
1,346,519	254,000	其他	302,000	302,000

## 彙計表

單位：新臺幣元

一般行政管理計畫	建築及設備計畫				
	3,200,000				
	1,670,000				
	1,269,922				
	400,078				
	30,000				
	30,000				
	1,500,000				
	1,500,000				
2,000					
2,000					
2,000					



## 員工人數彙計表

單位：人

註：1.本表約僱、聘用係指奉准有案之約聘僱人員。  
2.外包費編列救生員1人、校警外包2人、消化超額職工業務外包費等，計215萬7,072元。3.計時與計件人員酬金編列閩客語教學支援人員鐘點費、閩客語教學支援人員鐘點費之外聘人員勞、健保及勞退費用、暑期泳池工讀生時薪等，計15萬3,106元。

本 頁 空 白

## 臺北市地方教育發展基金

## 用人費用

中華民國

計畫及項目	合計	正式 員額 薪資	聘僱 人員 薪資	加(夜) 班費	津貼	獎金		
						年終獎金	考績獎金	其他
合計	238,579,000	127,480,080		1,992,369		16,004,398	14,863,525	
國民教育計畫	238,507,000	127,480,080		1,920,369		16,004,398	14,863,525	
正式人員	189,059,496	127,480,080		1,920,369		16,004,398	14,863,525	
兼任人員	4,906,440							
其他人員	44,541,064							
一般行政管理計畫	72,000			72,000				
正式人員	72,000			72,000				

註：1.本表兼任人員用人費用，係學校教職員兼課或請假代課鐘點費。2.外包費編列救生員1人、校警外包2人、消化超額職工業務外包費等，計215萬7,072元。3.計時與計件人員酬金編列閩客語教學支援人員鐘點費、閩客語教學支援人員鐘點費之外聘人員勞、健保及勞退費用、暑期泳池工讀生時薪等，計15萬3,106元。

## 彙計表

單位：新臺幣元

40501274-45

## 臺北市地方教育發展基金－臺北市立景興國民中學

## 單位（或計畫）成本分析表

中華民國114年度

單位：新臺幣千元

[illegible]

## 臺北市地方教育發展基金－臺北市立景興國民中學

## 5年來主要業務計畫分析表

中華民國114年度

單位：新臺幣千元

年 度 及 項 目	單 位	數 量	單位成本(元)或 平均利（費）率	金 額	說 明
(本)年度預算數 國民教育計畫				250,510	
(上)年度預算數 國民教育計畫				252,358	
(前)年度決算數 國民教育計畫				236,961	
(111)年度決算數 國民教育計畫				234,911	
(110)年度決算數 國民教育計畫				232,530	

## 資本資產明細表

單位：新臺幣千元

40501274-48