

八年____班 座號____姓名____

第一部分：請將答案寫在手寫卷上，共 30 分。

一、國字注音（每題 1 分，共 10 分）注意題號順序

- | | |
|-----------|--------------|
| 1. 「嗔」怒 | 6. 「么ノ」煮 |
| 2. 土「阜」 | 7. 北風「ㄉㄨㄛˇ」冽 |
| 3. 星「宿」 | 8. 皮膚「一又ノ」黑 |
| 4. 髮「髻」 | 9. 病「去ㄩˇ」 |
| 5. 人才「濟」濟 | 10. 五官深「ㄇㄨˇ」 |

二、解釋（1~3 題，每題 2 分；4~7 題，每題 1 分，錯字一字扣 1 分，共 10 分）注意題號順序

- | | |
|--------|------------|
| 1. 凋零 | 4. 雌兔眼「迷離」 |
| 2. 赴戎機 | 5. 娉婷 |
| 3. 扶將 | 6. 「翳」入了天聽 |
| | 7. 冉冉 |

三、改錯（每字 1 分，共 5 分）

因為一段模仿影片，他一夕之間從無名小足變成了大名鼎鼎的網紅，所到之處無不受人擁戴，頓時令他無所是從、害臊不已。

四、默寫：（一格 1 分，錯字一字扣 1 分，共 5 分）

1. 東市買駿馬，(①)，(②)，北市買長鞭。
2. 脫我戰時袍，(③)，(④)，(⑤)，出門看火伴，火伴皆驚惶。

第二部分：請用 2B 鉛筆將答案畫記在答案卡上，共 70 分。

一、單選題（每題 2 分，共 40 分）

1. 下列「」中的字音，何組兩兩相同？
- (A) 樂府官「署」 / 元旦「曙」光
(B) 「嫵」媚動人 / 「撫」慰人心
(C) 「偌」大草原 / 輕「諾」寡信
(D) 一決「雌」雄 / 吹毛求「疵」
2. 下列「」中的國字，何組兩兩相同？
- (A) 阿「口ノ」奉承 / 體態豐「口ノ」
(B) 地狹人「彳又ノ」 / 綾羅「彳又ノ」緞
(C) 追本「ㄇㄨˇ」源 / 「ㄇㄨˇ」溪而上
(D) 天乾物「ㄉㄨㄛˇ」 / 性情急「ㄉㄨㄛˇ」
3. 下列「」中的字義，何組相同？
- (A) 門庭若「市」 / 千金「市」骨
(B) 「累」世情緣 / 經年「累」月
(C) 項為之「強」 / 賞賜百千「強」
(D) 實不「相」瞞 / 出郭「相」扶將
4. 狀聲詞的使用能使文章更加生動，下列句子中狀聲詞的運用，哪一個選項完全正確？
- (A) 鄉間的夜晚，蟲聲「唧唧」鳥鳴「呱呱」，交織成一片輕快的交響樂

- (B) 筵席上，眾人飢腸「轆轤」，四處寒暄，不識之無的孩童也在一旁「琅琅」學語
- (C) 看著池裡的錦鯉拍打魚尾濺起水花，聽著「涓涓」流水聲，遠方傳來陣陣馬鳴「啾啾」
- (D) 忍不住大風也來湊趣，一時間秋風「颯颯」、葉梢「簌簌」，彷彿序曲，拉開了華麗的夜幕
5. 詞語的解釋會因時代的變遷，或使用場合的不同而有所差異。下列選項「」中的詞語，何者意思兩兩相同？
- (A) 老人家年事已高，生活不方便，需要人「伺候」著 / 為了跟監，警察整天埋伏在嫌犯的住家附近，「伺候」他的動靜
- (B) 對月當窗牖，木蘭心憂憂，札札弄「機杼」，終日不成匹 / 作文章當自出「機杼」，成一家風骨，豈能模仿抄襲，拾人牙慧
- (C) 徐志摩一生與三位女子的「風流」韻事，被改編為戲劇，廣為流傳 / 王羲之當年在蘭亭曲水流觴、飲酒賦詩的聚會，已成為千古「風流」韻事
- (D) 只要均衡的飲食，持之以恆的運動，擁有「窈窕」曲線非夢事 / 林徽因不僅外貌纖柔秀氣，又能詩善文、多才多藝，難怪是徐志摩心中的「窈窕」淑女
6. 「回文」是上下兩句，詞彙大多相同，但詞序相反的修辭技巧，例：「有村舍處有佳蔭，有佳蔭處有村舍」，請問下列選項何者未運用「回文」修辭？
- (A) 柳庭風靜人眠晝，晝眠人靜風庭柳
(B) 桂林山水甲天下，陽朔山水甲桂林
(C) 文章是案頭之山水，山水是地上之文章
(D) 孤單是一個人的狂歡，狂歡是一群人的孤單
7. 木蘭詩中「開我東閣門，坐我西閣床」、「軍書十二卷」、「策勳十二轉」，提到的方位、數字都不是實指，下列詩句中的方位、數字何者也是這種用法？
- (A) 煢煢白兔，「東」走「西」顧，衣不如新，人不如故
(B) 眾鳥高飛盡，孤雲獨去閒。相看「兩」不厭，只有敬亭山
(C) 胡馬依「北」風，越鳥巢「南」枝，相去日已遠，衣帶日已緩
(D) 功蓋「三」分國，名成「八」陣圖，江流石不轉，遺恨失吞吳
8. 有關木蘭詩中的文句說明，下列敘述何者正確？
- (A) 「朝辭爺孃去……但聞燕山胡騎鳴啾啾」透過時間、空間的轉換，表達行軍迅速，手法近似於「孤帆遠影碧山盡，唯見長江天際流」
- (B) 「萬里赴戎機，關山度若飛，朔氣傳金柝，寒光照鐵衣」寫軍隊驍勇善戰，行動迅捷，所向披靡，也道出征戍生活的苦寒
- (C) 「木蘭不用尚書郎，願借明駝千里足，送兒還故鄉」可看出木蘭不甘僅居尚書之位，故而婉拒封賞
- (D) 「雄兔腳撲朔，雌兔眼迷離；兩兔傍地走，安能辨我是雄雌」說明「巾幗不讓鬚眉」的道理，讚頌女子能力比男子略高一籌

接續下一頁

9. 有關一棵開花的樹中的文句分析，下列敘述何者正確？

- (A)「如何讓你遇見我，在我最美麗的時刻」道出相遇必須選定良辰吉日
(B)「我已在佛前，求了五百年」凸顯女子對愛情執著的態度
(C)「當你走近 請你細聽／那顫抖的葉是我等待的熱情」代表女子內心的驚惶失措
(D)「那不是花瓣，是我凋零的心」花瓣落了一地，可見女子受人背叛傷心失意

10. 「靜極了，這朝來水溶溶的大道，只遠處牛奶車的鈴聲，點綴這週遭的沉默。」是以聲音反襯出週遭寧靜，下列選項何者不是這樣的表現手法？

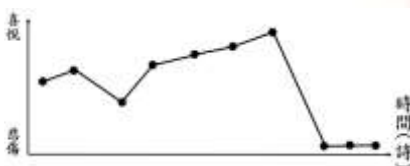
- (A)春眠不覺曉，處處聞啼鳥
(B)蟬噪林逾靜，鳥鳴山更幽
(C)萬籟此俱寂，但餘鐘聲音
(D)空山不見人，但聞人語響

11. 有關我所知道的康橋一文說明，下列敘述何者錯誤？

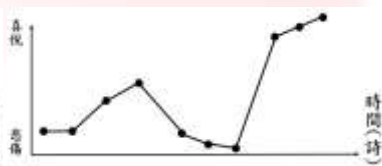
- (A)以倒敘法寫成，由清晨寫到白天、黃昏、深夜，鉅細靡遺地對康橋做了完整的介紹
(B)「頃刻間這田野添深了顏色……。頃刻間這周遭瀰漫……。頃刻間你的心懷……。」連用三個「頃刻間」，把時間壓縮得極為短促，表現出早晨景物的瞬息萬變
(C)「關心石上的苔痕，關心敗草裡的鮮花，關心這水流的緩急，關心水草的滋長，關心天上的雲霞，關心新來的鳥語……」表現出作者對春景仔細觀察與殷切期盼
(D)「你如愛花……。你如愛鳥……。你如愛兒童……。你如愛人情……。」常以「你」代替「我」，顯得親切熱情，連用四個「你如愛」，彷彿津津樂道地向讀者介紹春日野遊之樂

12. 「如何讓你遇見我／在我最美麗的時刻 為這／我已在佛前 求了五百年／求祂讓我們結一段塵緣／佛於是把我化作一棵樹／長在你必經的路旁／陽光下慎重地開滿了花／朵朵都是我前世的盼望／當你走近 請你細聽／那顫抖的葉是我等待的熱情／而當你終於無視地走過／在你身後落了一地的／朋友啊 那不是花瓣／是我凋零的心」(席慕蓉 一棵開花的樹)以下四張圖是根據詩中女子的心情所繪製的心情曲線圖，依據內容，何者最接近女子心情的起伏狀態？【縱軸：往上代表喜悅，往下代表悲傷】

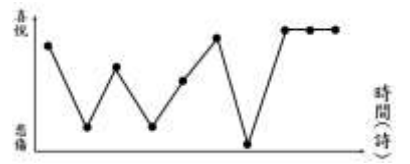
(A)



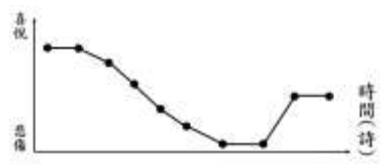
(B)



(C)



(D)



13. 徐志摩說：「數大了似乎按照著一種自然律，自然地會有一種特別的排列，一種特別的節奏，一種特殊的式樣，激動我們審美的本能，激發我們審美的情緒。」下列選項，何者不屬於這種「壯闊之美」的景致？

- (A)一天的繁星，千萬隻閃亮的神眼，從無極的藍空中下窺大地，是美
(B)放眼望去，盛開的金針花如波浪般，與豪氣的縱谷山脈交織成色彩斑斕的黃金海浪
(C)池上的雲千變萬化，有時候是藍天上一綵一綵向上輕颺升起的雲，像溫柔的絲絮
(D)海岸山脈的雲跟隨太平洋的風，翻山越嶺，翻過山頭，好像累了，突然像瀑布一樣，往下傾瀉流竄，洶湧澎湃，形成壯觀的雲瀑

14. 花媽一家人參加「樂府詩」的有獎徵答，每答對一題可獲得獎金一千元，請根據他們的回答，判斷他們總共能拿到多少獎金？

- (甲)花爸：唐代設立樂府，職在採集民間歌謠並整理配樂，供朝廷祭祀之用
(乙)花媽：內容多抒情，辭采華麗，音律優美，常使用相似句型，反覆吟詠
(丙)橘子：形式較近體詩自由，字數、句數、平仄、對仗皆不限，也可以換韻
(丁)柚子：可入樂，又稱「歌行體」，標題常有「歌、吟、唱、曲、調」等字

- (A)可拿到全部的獎金，因為四個都說對了
(B)只能拿到三千元，因為花媽說錯了
(C)只能拿到兩千元，因為花爸和花媽說錯了
(D)只能拿到一千元，因為只有橘子答對

15. 我所知道的康橋一文中，作者以「朝來人們的祈禱，參差地翳入了天聽」來譬喻「炊煙漸漸地上騰，漸漸地不見」，是以聽覺印象來表現視覺印象。下列選項都使用了不同感覺移轉的手法，請問何者說明正確？

- (A)她靦腆的笑容，充滿了濃濃的甜味。——以視覺印象表現味覺印象
(B)她的笑聲像散落一地的銀幣，可以一一撿起。——以聽覺印象表現視覺印象
(C)我低下頭去喊自己的名字，井水也大聲應和，連那回聲都彷彿有淡淡的餘香。——用聽覺印象表現嗅覺印象
(D)柚樹的葉影在緩緩地移動，移上我的臉頰的是幾朵擠碎的陽光，到這裏，它成了一種柔軟的撫摸。——用觸覺印象表現視覺印象

16. 南、北朝民族性格與習俗的差異，在情感表達上亦自有別：北方人坦率爽朗；南方人委婉含蓄。請同學依此特點判斷下列詩句何者是屬於北朝民歌？

- (A)秋風入窗裡，羅帳起飄揚。仰頭看明月，寄情千里光
(B)春蠶不應老，晝夜常懷絲。何惜微軀盡，纏綿自有時
(C)儂作北辰星，千年無轉移。歡行白日心，朝東暮復西
(D)健兒須快馬，快馬須健兒。蹕跋黃塵下，然後別雄雌

17. 「人類最大的使命，是製造翅膀；最大的成功是飛！理想的極度，想像的止境，從人到神！詩是翅膀上出世的，哲理是空中盤旋的。飛，超脫一切；籠蓋一切；掃蕩一切；吞吐一切。」(徐志摩 想飛)這段文字在說明什麼？

- (A)科技更新的迅捷 (B)擁有理想的重要
(C)自由想像的可貴 (D)成功人生的意義

接續下一頁

18. 一棵開花的樹表達女子對愛情的盼望與等待，下列詩句何者未蘊含「盼望、等待」的意思？

- (A) 小苑鶯歌歇，長門蝶舞多。眼看春又去，翠輦不曾過
- (B) 楊柳青青江水平，聞郎江上踏歌聲。東邊日出西邊雨，道是無晴卻有晴
- (C) 終日望夫夫不歸，化為孤石苦相思。望來已是幾千載，只似當時初望時
- (D) 楓葉千枝復萬枝，江橋掩映暮帆遲。憶君心似西江水，日夜東流無歇時

19. 「我是天空裡的一片雲 / 偶爾投影在你的波心 / 你不必訝異 / 更無須歡喜 / 在轉瞬間消滅了蹤影 / 你我相逢在黑夜的海上 / 你有你的 / 我有我的 / 方向 / 你記得也好 / 最好你忘掉 / 在這交會時互放的光亮！」(徐志摩 偶然)，請問詩中所表達的感情觀接近於下列何者？

- (A) 不在乎天長地久，只在乎曾經擁有
- (B) 衣帶漸寬終不悔，為伊消得人憔悴
- (C) 感情若是久長時，又豈在朝朝暮暮
- (D) 天涯何處無芳草，何必單戀一枝花

20. 「因為文學，可以傾聽，它聽懂大自然的輕聲、愛情的細語、一個地方的聲音、一個時代的聲音……然後放大到文字裡存起來，當人們開啟這些文字，驟然發現，

_____，於是康橋、撒哈拉、白馬湖之冬可以無拘無束地跨越時空。」(迎風之歌)(註：康橋、撒哈拉、白馬湖之冬：指徐志摩的再別康橋、三毛的撒哈拉的故事、夏丏尊的白馬湖之冬三部作品中的場景)

依據文意，畫線處宜填入下列何者？

- (A) 原來那裡面還有另外一個真實的世界
- (B) 人的主觀感受是造成差異的主要原因
- (C) 文字所構築的世界已無法滿足閱讀者
- (D) 超越現實的想像能替文學注入生命力

二、閱讀題組 (每題 2 分，共 30 分)

曹彬侍中，為人_____。平定數國，未嘗妄斬人。嘗知徐州，有小吏犯罪，即立案，逾年然後杖之。人皆不曉其旨。彬曰：「吾聞此人新娶婦，若杖之，彼其舅姑①必以此婦為不利而惡之，朝夕笞②罵，使不能自存。吾緩其事，而法亦不可赦也。」其用志如此。

①舅姑：丈夫的父母。

②笞：音ㄉ，以竹枝木棍打人。

節選自宋 李元綱《厚德錄》

21. 從上下文可知，_____最適合填入什麼詞語來描述曹彬執法的特質？

- (A) 不恥下問 (B) 徇私枉法
- (C) 仁愛多恕 (D) 博學多聞

22. 從「法亦不可赦也」推論，曹彬執法的考量因素可用下列哪一句話來形容？

- (A) 今天的法律未必明天仍是法律
- (B) 法律吸吮窮人的膏血，而富人卻掌握著權柄
- (C) 刑罰的威懾力不在於刑罰的嚴酷性，而在於其不可避免性
- (D) 法律永遠不會產生偉大的人物，只有自由才能造成巨人和英雄

在某些晴朗的黃昏，醫院外的湖邊常常聚集著還能坐輪椅出來的老人。在這治療都已結束，卻還不必急著回病房的時刻，常常可以看到湖畔輪椅排排坐晒太陽，上面癱著面無表情的病人，像是晴天時從櫥櫃深處拖出來晾的冬天厚棉被，散發著霉味與溼氣，他們身後母親般的外籍看護則把握一天中難得的悠閒時光，與同鄉用流暢的母語談笑，完全不似在病房時的那種緊張羞怯。

偶爾下班時經過湖邊，黃昏金黃色的靜謐時光，老人們吊著點滴，或插鼻胃管，或做氣切，在湖畔的微風裡彷彿一排陽臺上安靜晒太陽的盆栽。他們的外籍看護就站在身後聊天，陽光斜斜打在他們臉上，深邃五官映出堅毅的影子，而她們臉上線條和緩，這是一天之中，難得不用拍痰、灌食或更換尿布的悠閒時光。

她們喉中也卡著痰。她們遠渡異國，含著那塊濃痰，口音混濁地學習陌生的語言，手忙腳亂做醫師與家屬之間的橋樑，每天在醫院裡替另一個痰聲隆隆的老人拍背，過著呼吸少少新鮮空氣的生活。

卻沒有人想要幫她們化痰。

在這間醫學知識建構出來無比繁複的醫院裡，病床旁邊的醫師與家屬來去匆匆，留下床上的病人與他們的外籍看護，默默地在剩餘的緩慢時光中拍痰。比起醫護人員，只會拍痰的她們懂得最少，卻也懂得最多。

節選自阿布〈拍痰〉

23. 根據本文，作者說「她們喉中也卡著痰」有甚麼寓意？

- (A) 外籍看護長期與病人相處，容易被病人傳染
- (B) 醫院看護工作繁重，使得外籍看護們積勞成疾
- (C) 看護長期在外地工作，辛苦卻很少有能抒發的地方
- (D) 外籍看護本身疾病纏身，卻又無力就醫只能隱忍

24. 關於本文的閱讀理解，何者錯誤？

- (A) 以「與同鄉用流暢的母語談笑」與「在病房時的那種緊張羞怯」對比出外籍看護工作與休憩時的不同面貌
- (B) 用「拖出來晾的冬天厚棉被」、「陽臺上安靜晒太陽的盆栽」來譬喻被推至戶外曬太陽的病人因久病而失去活力的狀態
- (C) 「她們遠渡異國，含著那塊濃痰」、「卻沒有人想要幫她們化痰」所描述的痰是暗指看護們內心積鬱的情感
- (D) 「只會拍痰的她們懂得最少」意指是外籍看護們較不懂人情世故；「卻也懂得最多」意指外籍看護們經驗老道，照顧病人技巧嫻熟

(一) 玫瑰枯萎時才想起被捧著的日子

落葉則習慣在火中沉思

選自洛夫〈絕句十三帖第一〉

(二) 愛情不作興預約

說來就來

蛇咬人從不打招呼

選自洛夫〈絕句十三帖第八〉

25. 第一首詩「玫瑰枯萎時才想起被捧著的日子」主要勸喻人應該如何？

- (A) 堅持自我 (B) 有容乃大
- (C) 隨機應變 (D) 珍惜當下

接續下一頁

26. 第二首詩以「蛇咬人從不打招呼」來形容愛情的什麼特質？

- (A) 愛人不守時 (B) 愛情的降臨無法預期
(C) 愛情讓人痛苦 (D) 愛人之間無須禮貌

李波小妹字雍容，褰①裳逐馬如卷蓬。左射右射必疊雙，
婦女尚如此，男子安可逢？

① 褰：音ㄎㄨㄛˊ，撩起。 〈李波小妹歌〉

27. 關於本詩，何者說明正確？

- (A) 詩中強調李波小妹武藝高強更勝男子
(B) 從用字遣詞的風格可看出這是一首南朝民歌
(C) 歌詠李波小妹巾幗不讓鬚眉，為國殺敵的形象
(D) 借李波小妹豪邁勇武反映出李氏男子應更勝一籌

(一) 奉使來時驚天動地，奉使去時烏天黑地。

官吏都歡天喜地，百姓卻啼天哭地。

選自元 陶宗儀《輟耕錄》

(二) 十里湖光十里筩，編筩都是富豪家。

待他享盡功名後，只見湖光不問筩。

選自明 施耐庵《水滸傳》

(三) 啼鳥惜餘春，採桑多苦辛。

編身羅綺者，不是養蠶人。

選自明 鄭若庸《玉玦記》

28. 關於第一首樂府詩的賞析，何者正確？

- (A) 「驚天動地」表現奉使大刀闊斧，掃蕩不法的魄力
(B) 「烏天黑地」呈現奉使濫權，魚肉鄉民的後遺症
(C) 「歡天喜地」是因為官員勤政愛民、樂天知命
(D) 「啼天哭地」表現出百姓失去良吏的悲傷

29. 第二首樂府詩末句「只見湖光不問筩」所要表達的意旨為何？

- (A) 感嘆人生短暫又虛幻 (B) 遺憾人定卻不能勝天
(C) 諷諭榮華富貴難持久 (D) 說明萬物靜觀皆自得

30. 第三首詩主要運用對比，對社會貧富不均的現象發出不平之鳴，下列選項詩句，何者未抒發相同的道理？

- (A) 人無千日好，花無百日紅
(B) 一叢深色花，十戶中人賦
(C) 十指不沾泥，鱗鱗居大廈
(D) 朱門酒肉臭，路有凍死骨

青青園中葵，朝露待日晞①。陽春布德澤，萬物生光輝。
常恐秋節至，焜黃②華葉衰。百川東到海，何時復西歸！
少壯不努力，老大徒傷悲！

① 晞：乾。

② 焜黃：形容葉落枯黃之色。 〈長歌行〉

31. 本詩末兩句所寄寓的情懷，與下列何者意境最相近？

- (A) 人生難得幾回醉，不歡更何待
(B) 秋風蕭瑟天氣涼，草木搖落露為霜
(C) 及時當勉勵，歲月不待人
(D) 人面不知何處去，桃花依舊笑春風

32. 關於這首樂府詩的賞析，何者錯誤？

- (A) 「青青園中葵，朝露待日晞」感慨「人壽幾何，逝如朝霜」
(B) 「陽春布德澤，萬物生光輝」等同「誰言寸草心，報得三春暉」

(C) 「常恐秋節至，焜黃華葉衰」意近「人無千日好，花無百日紅」

(D) 「百川東到海，何時復西歸」說明「逝者如斯夫，不捨晝夜」

水產試驗所的探測船十萬火急的通告南島所有的漁船，有關烏魚到達的消息，所有的漁船都聚集在南島西部的海上。漁夫們屏息以待，睜著一雙雙黑亮的眼睛，緊緊盯住波濤洶湧的海面，如果海水由青綠轉為紅黑，那就是大群的烏魚來了。他們粗礪的雙手微微顫慄的抓握著巨大而堅牢的網，今年的冬天，就看這群烏魚的了。

孩子們開始急躁不安了起來，有兩個孩子因為某種爭辯而相互鬥毆著，那是因為大一點的孩子說：「萬一，父親他們的船誤過了烏魚群過境的時刻，怎麼辦呢？」另外那個小一點，穿著紅色毛衣的孩子猛然回過頭來，厲聲的指責他說：「你怎麼可以說這種話？烏鴉嘴！」就這樣起了爭執。小的被大的狠狠捶了幾拳，哭哭啼啼的跑回去，要向他的母親哭訴。大的一點也不在乎，他找了一堆白色的漁網，然後坐了下來，心裡不住的叫喚著——爸爸的船快快返來，爸爸一臉掩不住的笑意，滿船一籬籬肥大的烏魚……。

……(中略)

海平線那端的黑雲，形貌愈來愈是詭譎可怖，翻滾的漫過海面過來……，波濤也變得猙獰了許多。而今年多麼異樣的，凜冽的季節風竟然不怎麼冷！父親出海之前，憂心忡忡的說：「這種忽冷忽暖的天氣，敏感的烏魚們是會有所猶豫的……，如果今年，烏魚失約了，那該怎麼辦？」

黑雲幾乎占據了整個海面，海水變得黑濁並且急促極了，波濤凶惡的襲擊著長長的防波堤，發出那種低沉並且含糊不清的吼叫聲。孩子焦急的站起身來，想要離去，卻又不捨的留住自己的腳步，想像著此刻，父親穿著雨衣，和他的夥伴們正將網吃力的拉上船——哇！滿網的烏魚！孩子想到這裡，不禁露出一抹欣慰的笑意……。

而水產試驗所的探測船精密的儀器再次告訴殷殷等待的漁船們，海水的溫度回升，烏魚群轉向的消息。

節選自林文義〈漁鎮的孩子〉

33. 下列關於本文的文意理解，何者正確？

- (A) 由海水潮位的高低可以判斷烏魚群是否到來
(B) 孩子們爭辯鬥毆可能源自於等待的焦急與不安
(C) 從海水變得混濁並且急促暗示烏魚群即將到來
(D) 兩次水產試驗所的探測船的通告都帶來豐收的希望

34. 下列文句，何者屬於孩子想像的畫面？

- (A) 他們粗礪的雙手微微顫慄的抓握著巨大而堅牢的網，今年的冬天，就看這群烏魚的了
(B) 黑雲幾乎占據了整個海面，海水變得黑濁並且急促極了
(C) 這種忽冷忽暖的天氣，敏感的烏魚們是會有所猶豫的……，如果今年，烏魚失約了，那該怎麼辦？
(D) 父親穿著雨衣，和他的夥伴們正將網吃力的拉上船——哇！滿網的烏魚！

35. 從末段「而水產試驗所的探測船精密的儀器再次告訴殷殷等待的漁船們，海水的溫度回升，烏魚群轉向的消息」可推論出什麼訊息？

- (A) 氣候、海溫變化，可能會使漁獲量不穩定
(B) 再次探測，累計數據能使漁汛預估更準確
(C) 儀器干預自然，使得魚群不得不異地求生
(D) 氣溫回暖，烏魚群將隨溫暖水流大量湧現

(試題結束)