

中華民國 110 年度

4-0501274

臺北市總預算案

臺北市政府教育局主管

臺北市地方教育發展基金

臺北市立景興國民中學附屬單位預算之分預算

(特別收入基金)

臺北市立景興國民中學編

臺北市地方教育發展基金－臺北市立景興國民中學

目 次

中華民國110年度

一、財務摘要	第 1 頁
二、業務計畫及預算概要	第 3 -10 頁
三、預算主要表	
(一) 基金來源、用途及餘絀預計表	第 11 頁
(二) 現金流量預計表	第 12 頁
四、預算明細表	
(一) 基金來源－服務收入明細表	第 13 頁
(二) 基金來源－財產處分收入明細表	第 14 頁
(三) 基金來源－其他財產收入明細表	第 15 頁
(四) 基金來源－公庫撥款收入明細表	第 16 頁
(五) 基金來源－雜項收入明細表	第 17 頁
(六) 基金用途－國民教育計畫明細表	第 18 -26 頁
(七) 基金用途－一般行政管理計畫明細表	第 27 -29 頁
(八) 基金用途－建築及設備計畫明細表	第 30 -31 頁
五、預算參考表	
(一) 預計平衡表	第 33 頁
(二) 各項費用彙計表	第 34 -39 頁
(三) 員工人數彙計表	第 40 頁
(四) 用人費用彙計表	第 42 -45 頁
(五) 單位(或計畫)成本分析表	第 46 頁
(六) 5年來主要業務計畫分析表	第 47 頁
(七) 資本資產明細表	第 48 頁

臺北市地方教育發展基金－臺北市立景興國民中學

財務摘要

中華民國110年度

單位：新臺幣千元

項 目	本 年 度	上 年 度	比較增減數	%
經營成績：				
基金來源	219,582	233,714	-14,132	-6.05
基金用途	226,712	237,412	-10,700	-4.51
賸餘(短絀)	-7,130	-3,698	-3,432	--
餘絀情形：				
基金餘額	852	7,982	-7,130	-89.33
現金流量(註)：				
現金及約當現金之淨增(減)	-7,130	-3,698	-3,432	--

附註：現金流量係採現金及約當現金基礎，包括現金及自投資日起3個月內到期或清償之債權證券。

本 頁 空 白

業務計畫及預算概要

臺北市地方教育發展基金 - 臺北市立景興國民中學

業務計畫及預算概要

中華民國 110 年度

壹、基金概況

一、設立宗旨及願景：

- (一) 本校遵照憲法第 158 條及 160 條規定，教育文化應發展國民之民族精神、自治精神，國民道德與健全體格、科學及生活智能，以培養八大學習領域及十大基本能力。
- (二) 本校自 91 年度起依教育經費編列與管理法第 13 條規定設置「臺北市地方教育發展基金」，以促進教育健全發展，提昇教育經費運用績效。
- (三) 因應十二年國民基本教育，本校以「永續學習的幸福學校」為願景，以「懷抱溫暖前進、帶著理想飛翔的幸福創造者」為學生圖像，培養學生擁有「風雅力、群我力、學創力及跨域力」的素養，成為具備終身學習、藝術涵養、社會關懷及國際視野的現代公民。

二、施政重點：

- (一) 開啟多元智慧：尊重每個學生獨特的個性，以多元智慧的觀點協助他找到生命的亮點，肯定天生我才必有用，能知於學，樂於學。
- (二) 培養生活能力：培養學生帶得走的公民關鍵能力，強化自我管理、閱讀理解、理性批判、問題解決、奉獻服務、溝通表達等核心素養。
- (三) 蘊育人文情懷：在溫馨開放的校園文化中，孕育人文情懷，學會尊重、包容；建構生命的價值、完成人性的開展。
- (四) 建置溫馨民主的校園文化：
 1. 以參與式管理、落實行政、教師會、家長會三者的良性互動。
 2. 以學生第一，教學優先的觀念提昇行政服務效率。
 3. 放下威權心態，開啟校園民主之風氣。
- (五) 推動適性教學：
 1. 落實校本課程理念，採多元化、活潑化的教學及評量。
 2. 運用校內、外資源，加強多元學習能力。
 3. 關懷相對弱勢學生之教學及輔導。
 4. 推動行動學習，充實學生運用資訊之知能，並提昇教師運用學習載具教學之能力。

臺北市地方教育發展基金 - 臺北市立景興國民中學

業務計畫及預算概要

中華民國 110 年度

(六) 辦理發展性的訓輔活動：

1. 辦理各項活動、競賽及展演。
2. 推動校內外學習服務。
3. 發展績優社團及校隊，如國樂、管樂、合唱、樂儀隊、童軍等。
4. 加強新興領域教育的辦理，並融入各科教學以收成效。

三、組織概況：

本校設置校長 1 人，綜理全校校務，下設教務處、學生事務處、總務處、輔導室、會計室及人事室等單位。

內部分層業務如下：

(一) 教務處：秉承校長之命，辦理全校教務事項。

1. 教學組：掌理課程編排、課業考查、學藝競賽、教學研究、教師進修、教師差假調代課及缺補課之查核等事項。
2. 註冊組：掌理註冊、編班、轉學、休學、學籍保管、各項獎助學金補助及成績考查等有關學籍事項。
3. 設備組：掌理教科書編選、教學用具之管理、保管及出版學校刊物等事項。
4. 資訊組：掌理電腦設備及區域網路之管理、保管等事項。

(二) 學生事務處：秉承校長之命，辦理全校學生事務事項。

1. 訓育組：掌理訓育計畫之擬定，辦理各項訓育活動。
2. 生教組：掌理學生日常生活常規，辦理交通導護各項事項。
3. 體育組：加強學生體能訓練，重視團隊合作精神與良好運動風度之養成。
4. 衛生組：重視校園環境之整理與美化，配合宣導實施防災意識、環保教育與人口教育。

(三) 總務處：秉承校長之命，辦理全校總務事項。

1. 事務組：辦理校舍場地佈置及環境美化，監督校舍建築及整修，財物購買保管及分配等事項。
2. 出納組：辦理現金、票據、契約之保管等收支移轉等事項。
3. 文書組：辦理公文收發登記與典守學校印信，撰擬繕校及檔案保管等事項。

臺北市地方教育發展基金 - 臺北市立景興國民中學

業務計畫及預算概要

中華民國 110 年度

(四) 輔導室：秉承校長之命，視學生身心狀況及需求提供發展性輔導，介入性輔導或處理性輔導，並掌理學生輔導與諮商，實施適性生涯輔導等事項。

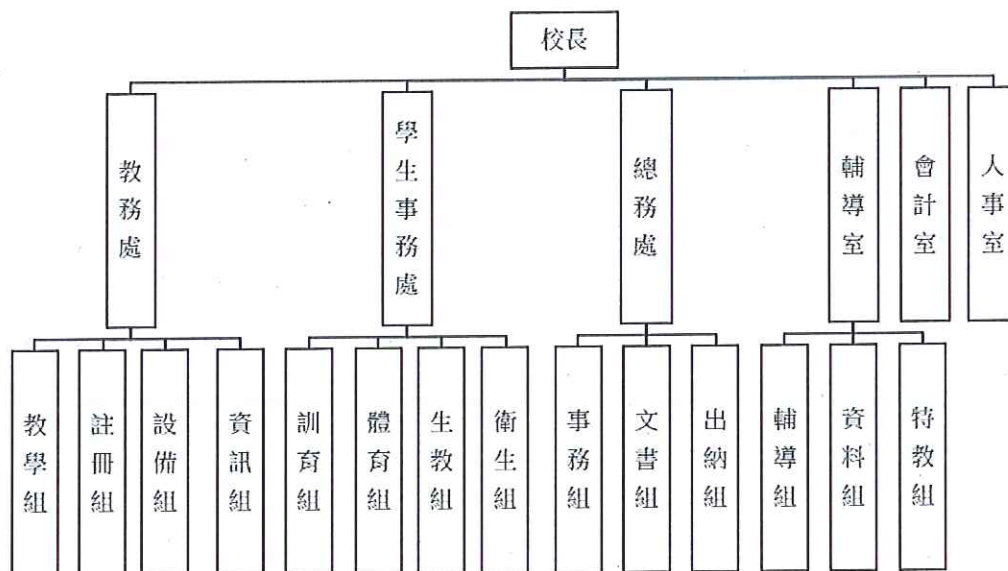
1. 輔導組：掌理學生個案建立、學習輔導、生活輔導、生涯輔導及兩性教育、親職教育等事項。

2. 資料組：辦理輔導資料搜集建檔、組訓愛心家長、實施測驗、社區人力整合、出版親職刊物等事項。

3. 特教組：擬訂特殊教育計畫章則、親師輔導諮詢、特教班甄選鑑別、實施各項診斷測驗、特教兒童追蹤輔導等事項。

(五) 會計室：秉承上級主計機關之監督與指導，並受校長之指揮，依法辦理歲計、會計、統計等事項。

(六) 人事室：秉承上級人事機關之監督與指導，並受校長之指揮，依法辦理人事管理查核等事項。



四、基金歸類及屬性：

本校地方教育發展基金依據教育經費編列與管理法第 13 條規定設置，本基金為預算法第 4 條第 1 項第 2 款第 5 目所定之特別收入基金，以本府教育局為管理機關。

臺北市地方教育發展基金 - 臺北市立景興國民中學

業務計畫及預算概要

中華民國 110 年度

貳、業務計畫

一、基金來源：

單位：新臺幣千元

業務計畫	本年度預算數	實施內容
勞務收入	118	本年度預計辦理教師甄選報名費等收入。
財產收入	283	本年度預計辦理財產報廢變賣之殘值收入、員工消費合作社使用費收入、校園場地開放收入等。
政府撥入收入	219,107	本年度預計由公庫撥入數。
其他收入	74	本年度預計收取數位學生證補卡等收入。

二、基金用途：

單位：新臺幣千元

業務計畫	本年度預算數	實施內容
國民教育計畫	197,240	本年度預計辦理教學事項為： 1. 各項教學、學生事務、圖書及輔導等業務。 2. 新購教具、圖書等各科教學設備，充實各科教材及用具。 3. 革新教學方法，提高教學效能。 4. 教師甄選業務、指定活動等項目。
一般行政管理計畫	27,126	本年度預計辦理事項為： 1. 綜理學校總務、人事、會計等業務。 2. 配合校務推動行政處室支援工作，進而增進校務運作。
建築及設備計畫	2,346	本年度預計辦理事項為： 1. 購置教學所需教學設備等及改善教學環境。 2. 大成樓、活動中心電梯設施設備改善。

臺北市地方教育發展基金 - 臺北市立景興國民中學

業務計畫及預算概要

中華民國 110 年度

參、預算概要

一、基金來源及用途之預計：

(一) 本年度基金來源：

服務收入 11 萬 8 千元、財產處分收入 7 千元、其他財產收入 27 萬 6 千元、公庫撥款收入 2 億 1,910 萬 7 千元、雜項收入 7 萬 4 千元，本年度基金來源 2 億 1,958 萬 2 千元，較上年度預算數 2 億 3,371 萬 4 千元，減少 1,413 萬 2 千元，約 6.05%，主要係公庫撥款收入減少所致。

(二) 本年度基金用途：

國民教育計畫 1 億 9,724 萬元，一般行政管理計畫 2,712 萬 6 千元，建築及設備計畫 234 萬 6 千元，本年度基金用途 2 億 2,671 萬 2 千元，較上年度預算數 2 億 3,741 萬 2 千元，減少 1,070 萬元，約 4.51%，主要係因減班用人費用核實編列所致。

二、基金餘絀之預計：

本年度基金來源及用途相抵後，差短 713 萬元，較上年度預算數差短 369 萬 8 千元，增加 343 萬 2 千元，將移用以前基金餘額支應。

三、現金流量之預計：

本年度業務活動淨現金流出 713 萬元。

四、補辦預算事項:無。

肆、以前年度計畫實施狀況及成果概述：

一、前（108）年度計畫實施成果概述：

業務計畫	實施概況	實施成果
勞務收入	本年度預計辦理教師甄選報名費等收入。	本年度已收取教師甄選報名費 5 萬 4 千元等。

臺北市地方教育發展基金 - 臺北市立景興國民中學

業務計畫及預算概要

中華民國 110 年度

財產收入	本年度預計辦理財產報廢變賣之殘值收入、員工消費合作社使用費收入、校園場地開放收入等。	本年度已辦理收取財產報廢變賣殘值收入 4 千元、員工消費合作社使用費收入 9 千元、校園場地開放收入 43 萬 8 千元等。
政府撥入收入	本年度預計市府之補助款。	本年度已收取市府之補助款 2 億 3,582 萬 3 千元及教育部之補助計畫 22 萬 1 千元。
其他收入	本年度預計收取數位學生證補卡等收入。	本年度已接受數位學生證補卡等收入 2 萬 2 千元。
國民教育計畫	<p>本年度預計辦理教學事項為：</p> <ol style="list-style-type: none"> 1. 辦理各項教學、學生事務、圖書及輔導等業務。 2. 新購教具、圖書等各科教學設備，充實各科教材及用具。 3. 革新教學方法，提高教學效能。 4. 辦理教師甄選、指定活動等項目。 	<p>本年度完成各項教學事項為：</p> <ol style="list-style-type: none"> 1. 辦理各項教學、學生事務、圖書及輔導等業務。 2. 新購普通教室課桌椅、教學教具、圖書等各科教學設備，充實各科教材及用具。 3. 辦理環境教育、性別平等級活化教學等教師教學研習，提高教學效能。 4. 辦理教師甄選及學校運動會等指定活動。
一般行政管理計畫	<p>本年度預計辦理事項為：</p> <ol style="list-style-type: none"> 1. 綜理學校總務、人事、會計等業務。 2. 配合校務推動行政處室支援工作，進而增進校務運作。 	綜理學校總務、人事、會計等業務，並配合校務推動行政處室支援工作，進而增進校務運作，達成預期目標。
建築及設備計畫	<p>本年度預計辦理事項為：</p> <ol style="list-style-type: none"> 1. 購置各學科教學課程需教學設備。 2. 辦理操場跑道及球場整修工程。 3. 辦理專科教室環境改善工程。 	<ol style="list-style-type: none"> 1. 購置各學科教學課程需教學設備。 2. 辦理操場跑道及球場整修工程。 3. 辦理專科教室環境改善工程。

臺北市地方教育發展基金 - 臺北市立景興國民中學

業務計畫及預算概要

中華民國 110 年度

二、上年度已過期間（109 年 1 月 1 日至 5 月 31 日止）計畫實施成果概述：

業務計畫	實施概況	實 施 成 果
勞務收入	本年度截至 5 月 31 日止預計辦理教師甄選報名費等收入。	本年度截至 5 月 31 日止尚未收取教師甄選報名費等收入。
財產收入	本年度截至 5 月 31 日止預計辦理財產報廢變賣之殘值收入、員工消費合作社使用費收入、校園場地開放收入等收入。	本年度截至 5 月 31 日止已辦理財產報廢變賣之殘值收入 7 萬 3 千元、員工消費合作社使用費收入 3 千元、校園場地開放收入 3 萬 6 千元等。
政府撥入收入	本年度截至 5 月 31 日止預計市府之補助款。	本年度截至 5 月 31 日止已收取市府之補助款 1 億 2,131 萬 9 千元及教育部之補助計畫 113 萬 6 千元。
其他收入	本年度截至 5 月 31 日止預計收取數位學生證補卡等收入。	本年度截至 5 月 31 日止已收取數位學生證補卡等收入 2 萬 2 千元。
國民教育計畫	本年度截至 5 月 31 日止預計辦理教學事項為： <ol style="list-style-type: none"> 1. 辦理各項教學、學生事務、圖書及輔導等業務。 2. 新購教具、圖書等各科教學設備，充實各科教材及用具。 3. 革新教學方法，提高教學效能。 4. 辦理教師甄選、指定活動等項目。 	本年度截至 5 月 31 日止持續辦理各項教學事項為： <ol style="list-style-type: none"> 1. 辦理各項教學、學生事務、圖書及輔導等業務。 2. 汰換普通教室課桌椅、教學教具、圖書等各科教學設備，充實各科教材及用具。 3. 辦理環境教育、性別平等級活化教學等教師教學研習，提高教學效能。 4. 辦理技職教育、免試及 12 年國教校園宣導等指定活動。
一般行政管理計畫	本年度截至 5 月 31 日止預計辦理事項為： <ol style="list-style-type: none"> 1. 綜理學校總務、人事、會計等業務。 2. 配合校務推動行政處室 	持續辦理學校總務、人事、會計等業務，並配合校務推動行政處室支援工作，進而增進校務運作，以達成預期目標。

臺北市地方教育發展基金 - 臺北市立景興國民中學

業務計畫及預算概要

中華民國 110 年度

		支援工作，進而增進校務運作。	
建築及設備計畫	本年度截至 5 月 31 日止預計辦理事項為： 1. 購置各學科教學課程需教學設備招標作業。 2. 辦理活動中心屋頂防漏整修工程之建築師及工程招標作業。	1. 購置各學科教學課程需教學設備招標作業。 2. 辦理活動中心屋頂防漏工程之建築師及工程招標作業。	

預算主要表

臺北市地方教育發展基金－臺北市立景興國民中學

基金來源、用途及餘絀預計表

中華民國110年度

單位：新臺幣千元

前年度決算數	項 目	本年度預算數	上年度預算數	比較增減（－）
236,571	基金來源	219,582	233,714	-14,132
54	勞務收入	118	118	
54	服務收入	118	118	
451	財產收入	283	283	
4	財產處分收入	7	7	
	利息收入			
447	其他財產收入	276	276	
236,044	政府撥入收入	219,107	233,170	-14,063
235,823	公庫撥款收入	219,107	233,170	-14,063
221	政府其他撥入收入			
22	其他收入	74	143	-69
22	雜項收入	74	143	-69
239,122	基金用途	226,712	237,412	-10,700
201,656	國民教育計畫	197,240	200,300	-3,060
24,150	一般行政管理計畫	27,126	26,650	476
13,316	建築及設備計畫	2,346	10,462	-8,116
-2,551	本期賸餘(短絀)	-7,130	-3,698	-3,432
14,231	期初基金餘額	7,982	4,202	3,780
11,680	期末基金餘額	852	504	348

註：前年度決算數細數之和與總數或略有出入，係四捨五入關係，以下各表同。

臺北市地方教育發展基金－臺北市立景興國民中學

現金流量預計表

中華民國110年度

單位：新臺幣千元

項 目	本 年 度 預 算 數	說 明
業務活動之現金流量		
本期賸餘(短絀)	-7,130	
業務活動之淨現金流入(流出)	-7,130	
其他活動之現金流量		
其他活動之淨現金流入(流出)		
現金及約當現金之淨增(淨減)	-7,130	
期初現金及約當現金	13,893	
期末現金及約當現金	6,763	

註：本表係採現金及約當現金基礎，包括現金及自投資日起3個月內到期或清償之債權證券。

預算明細表

臺北市地方教育發展基金－臺北市立景興國民中學

基金來源－服務收入明細表

中華民國110年度

單位：新臺幣元

科 目	單位	本 年 度 預 算 數			說 明
		數量 業務量	利(費)率	金 額	
合計				118,000	
服務收入				118,000	較上年度預算數118,000元，無增減。
	人	140	700	98,000	暑期游泳訓練班學生票收入(收支對列)。
	人	10	800	8,000	暑期游泳訓練班普通票收入(收支對列)。
	人	40	300	12,000	教師甄選報名費收入。

臺北市地方教育發展基金－臺北市立景興國民中學

基金來源－財產處分收入明細表

中華民國110年度

單位：新臺幣元

科 目	單位	本 年 度 預 算 數			說 明
		數量 業務量	利(費)率	金 額	
合計				7,000	
財產處分收入	年	1	7,000	7,000	較上年度預算數7,000元，無增減。 報廢財產變賣收入。

臺北市地方教育發展基金－臺北市立景興國民中學

基金來源－其他財產收入明細表

中華民國110年度

單位：新臺幣元

科 目	單位	本 年 度 預 算 數			說 明
		數量 業務量	利(費)率	金 額	
合計				276,000	
其他財產收入				276,000	較上年度預算數276,000元，無增減。
	月	12	22,000	264,000	場地出借費及活動中心開放使用收入(收支對列)。
	月	12	1,000	12,000	員工消費合作社使用費。

臺北市地方教育發展基金－臺北市立景興國民中學

基金來源－公庫撥款收入明細表

中華民國110年度

單位：新臺幣元

科 目	單位	本 年 度 預 算 數			說 明
		數量 業務量	利(費)率	金 額	
合計				219,107,000	
公庫撥款收入	年	1	219,107,000	219,107,000	較上年度預算數233,170,000元， 減少14,063,000元。 市府補助款。

臺北市地方教育發展基金－臺北市立景興國民中學

基金來源－雜項收入明細表

中華民國110年度

單位：新臺幣元

科 目	單位	本 年 度 預 算 數			說 明
		數量 業務量	利(費)率	金 額	
合計				74,000	
雜項收入	年	1	74,000	74,000	較上年度預算數143,000元，減少69,000元。 數位學生證補卡費等。

臺北市地方教育發展基金－臺北市立景興國民中學

基金用途－國民教育計畫明細表

中華民國110年度

單位：新臺幣元

前年度 決算數	上年度 預算數	科 目	本 年 度 預 算 數	說 明
201,656,304	200,300,000	合 計	197,240,000	
191,150,859	189,145,000	用人費用	186,418,000	
94,648,348	84,972,000	正式員額薪資	83,352,000	較上年度預算數84,972,000元，減少1,620,000元。
94,648,348	84,972,000	職員薪金	83,352,000	
			77,820,000	教師106人薪金(詳用人費用彙計表)(含教育部補助導師費516,000元及專任輔導教師1,920,000元)。
			5,532,000	特教教師6人薪金(詳用人費用彙計表)。
5,626,372	4,577,760	聘僱及兼職人員薪資	4,482,720	較上年度預算數4,577,760元，減少95,040元。
5,626,372	4,577,760	兼職人員酬金	4,482,720	
			1,029,600	教師代課鐘點費，本校編制教師總人數113人，按9分之1計，編列13人，每人220節，總節數13人X220節=2,860節，每節360元。
			296,640	補助調整授課鐘點費之外聘教師勞、健保及勞退費用(教育部補助款)。
			2,966,400	補助調整教師授課鐘點費(教育部補助款)，103人*2節*40週*360元。
			17,280	補助調整授課鐘點費之外聘教師勞、健保及勞退費用(教育部補助款)。
			172,800	補助調整授課特教教師鐘點費(教育部補助款)，6人*2節*40週*360元。
628,454	721,792	超時工作報酬	852,318	較上年度預算數721,792元，增加130,526元。
628,454	721,792	加班費	852,318	
			54,000	不休假出勤加班費。
			5,200	特教班工作人員加班費(班級業務費)。
			758,668	不休假出勤加班費。
			31,450	教職員趕辦業務加班費(班級業務費)。
			3,000	開放學校場地管理人員加班費(收支對列)。
20,464,225	24,702,732	獎金	24,230,232	較上年度預算數24,702,732元，減少472,500元。
8,824,852	14,081,000	考績獎金	13,811,000	
			12,970,000	依考績法規定核發之獎金。

臺北市地方教育發展基金－臺北市立景興國民中學

基金用途－國民教育計畫明細表

中華民國110年度

單位：新臺幣元

前年度 決算數	上年度 預算數	科 目	本 年 度 預 算 數	說 明
			841,000	依考績法規定核發之獎金。
11,639,373	10,621,732	年終獎金	10,419,232	
			691,732	依規定於年節加發之獎金。
			9,727,500	依規定於年節加發之獎金。
57,467,027	61,640,160	退休及卹償金	61,607,760	較上年度預算數61,640,160元，減少32,400元。
57,467,027	61,640,160	職員退休及離職金	61,607,760	
			505,440	提撥退撫基金。
			6,430,320	提撥退撫基金。
			54,672,000	退休人員月退休金，137人*33,000元*12月=54,252,000元；退休遺族月撫慰金，1人*35,000元*12月=420,000元，合計 54,672,000
12,316,433	12,530,556	福利費	11,892,970	較上年度預算數12,530,556元，減少637,586元。
9,810,013	7,095,192	分擔員工保險費	6,957,900	
			6,479,532	分擔公保、勞保、健保費。
			478,368	分擔公保、勞保、健保費。
155,200	422,000	傷病醫藥費	437,600	
			126,000	教職員健康檢查費，36人*3,500元。
			56,000	教職員健康檢查費，7人*8,000元。
			240,000	教職員健康檢查費，15人*16,000元。
			15,600	職業安全衛生健康檢查經費，13人*1,200元(新增)。
955,876	1,064,700	員工通勤交通費	1,052,100	
			37,800	特殊教育教師上下班交通費，3人*10月*2段*630元。
			18,900	特殊教育教師上下班交通費，3人*10月*1段*630元。
			655,200	教師上下班交通費，52人*10月*2段*630元。
			340,200	教師上下班交通費，54人*10月*1段*630元。
1,395,344	3,948,664	其他福利費	3,445,370	
			16,000	休假旅遊補助費。
			224,000	休假旅遊補助費。

臺北市地方教育發展基金－臺北市立景興國民中學

基金用途－國民教育計畫明細表

中華民國110年度

單位：新臺幣元

前年度 決算數	上年度 預算數	科 目	本 年 度 預 算 數	說 明
			18,000	退休人員三節慰問金，3人*6,000元。
			125,420	結婚補助費，2人*2月*31,355元。
			365,000	喪葬補助費，2人*5月*36,500元。
			2,696,950	子女教育補助費。
6,145,510	6,660,000	服務費用	5,546,000	
2,237,265	3,090,358	水電費	2,647,230	較上年度預算數3,090,358元，減少443,128元。
		工作場所電費	2,311,000	
			50,000	溫水游泳池燃料費(電費)。
			2,260,000	班級電費。
			1,000	開放學校場地電費(收支對列)。
328,451	303,358	工作場所水費	331,230	
			1,000	開放學校場地水費(收支對列)。
			330,230	班級水費。
4,320	565,000	氣體費	5,000	
			5,000	溫水游泳池燃料費(瓦斯費)。
60,488	97,780	郵電費	69,380	較上年度預算數97,780元，減少28,400元。
24,210	40,470	郵費	37,270	
			33,270	寄發通知單郵資(班級業務費)。
			4,000	運動會寄發郵資，500張*8元。
36,278	57,310	電話費	32,110	
			30,110	電話費(班級業務費)。
			2,000	開放學校場地電話費(收支對列)。
111,128	114,100	旅運費	114,100	較上年度預算數114,100元，無增減。
99,648	114,100	國內旅費	114,100	
			83,700	校外教學隨隊人員出差旅費，18人*3天*1,550元。
			12,400	教職員工因公市外出差旅費。
			18,000	教職員工因公外出短程車資(班級業務費)。
11,480		其他旅運費		
44,000	50,250	印刷裝訂與廣告費	25,250	較上年度預算數50,250元，減少25,000元。
44,000	50,250	印刷及裝訂費	25,250	
			5,250	教學用表冊及零星報表(班級業務費)。
			20,000	活化教學及新文化新精神所需行政支援教

臺北市地方教育發展基金－臺北市立景興國民中學

基金用途－國民教育計畫明細表

中華民國110年度

單位：新臺幣元

前年度 決算數	上年度 預算數	科 目	本 年 度 預 算 數	說 明
2,067,705	1,698,100	修理保養及保固費	1,488,500	學印刷等費用。 較上年度預算數1,698,100元，減少209,600元。
1,695,765	1,189,200	一般房屋修護費	1,034,400	
			1,023,400	校舍修繕水電教具及什項用具修理，43班*23,800元。
			11,000	開放學校場地維護保養費(收支對列)。
198,000	311,100	機械及設備修護費	273,500	
			3,000	開放學校場地材料維護保養費(收支對列)。
			20,700	暑期游泳訓練班場地維護費(收支對列)。
			40,200	電腦設備維護費(電腦專案計畫)。
			209,600	游泳池水電清潔維護器材保養維修等。
173,940	197,800	雜項設備修護費	180,600	
			180,600	黑板、課桌椅、教學器材、體育等器材養護費用，43班*4,200元。
810	7,000	保險費	7,000	較上年度預算數7,000元，無增減。
810	7,000	其他保險費	7,000	
			7,000	暑期泳訓班保險費(收支對列)，250人*28元。
1,159,034	1,173,612	一般服務費	741,740	較上年度預算數1,173,612元，減少431,872元。
32,472	12,684	佣金、匯費、經理費及手續費	12,492	
			12,492	委託超商代收學雜費手續費，1,041人*2學期*6元。
436,346	932,928	外包費	505,248	
			421,040	游泳池救生員業務外包費，1人*10月*42,104元。
			84,208	暑期泳訓班救生員業務外包費，1人*2月*42,104元。
451,902		計時與計件人員酬金		
238,314	228,000	體育活動費	224,000	
			212,000	文康活動費，本校編列教師106人，每人編列2,000元。
			12,000	文康活動費，本校編列特教教師6人，每人

臺北市地方教育發展基金－臺北市立景興國民中學

基金用途－國民教育計畫明細表

中華民國110年度

單位：新臺幣元

前年度 決算數	上年度 預算數	科 目	本 年 度 預 算 數	說 明
				編列2,000元。
465,080	428,800	專業服務費	452,800	較上年度預算數428,800元，增加24,000元。
409,080	369,200	講課鐘點、稿費、出席審查 及查詢費	394,400	
			56,000	分組活動外聘鐘點費，28節*2,000元。
			8,000	特教個案研討講師鐘點費(班級業務費)，4節*2,000元。
			14,400	特教班教材編輯費，2班*12月*600元。
			40,000	活化教學及新文化新精神外聘講座鐘點費，20節*2,000元。
			60,000	活化教學及新文化新精神內聘講座鐘點費，60節*1,000元。
			40,000	國中冬夏令營外聘講師鐘點費，20節*2,000元。
			26,000	國中社團活動外聘講座鐘點費，13節*2,000元。
			10,000	性別平等教育宣導活動外聘講座鐘點費，5節*2,000元。
			10,000	性別平等教育宣導活動專家學者出席費，4人次*2,500元。
			4,000	小田園教育體驗實習計畫外聘講座鐘點費，2節*2,000元。
			50,000	暑期泳訓班教練鐘點費，100節*500元(收支對列)。
			2,000	技職教育、免試及十二年國教校園宣導外聘講座鐘點費。
			36,000	輔導活動外聘講座鐘點費，18節*2,000元。
			12,000	國中生涯發展教育外聘講座鐘點費，6節*2,000元。
			18,000	國中生涯發展教育內聘講座鐘點費，18節*1,000元。
			4,000	國中生涯發展教育內聘講座鐘點費，10節*400元。
			4,000	國中適性入學宣導講師鐘點費(含教育部補助2,000元)，2節*2,000元。
12,000	51,600	委託檢驗(定)試驗認證費	50,400	

臺北市地方教育發展基金－臺北市立景興國民中學

基金用途－國民教育計畫明細表

中華民國110年度

單位：新臺幣元

前年度 決算數	上年度 預算數	科 目	本 年 度 預 算 數	說 明
			36,000	建物公共安全檢查簽證費及消防安全檢測費(班級業務費)。
			14,400	飲水機水質檢驗費，12臺*1,200元。
8,000	8,000	試務甄選費	8,000	
			8,000	教師甄選試務費用。
36,000		電腦軟體服務費		
2,534,240	2,626,000	材料及用品費	2,981,000	
891,605	876,390	使用材料費	1,529,691	較上年度預算數876,390元，增加653,301元。
891,605	876,390	設備零件	1,529,691	
			1,098,500	汰換節能循環扇，338臺*3,250元(新增)。
			270,900	電腦設備維護及管理費，43班*6,300元。
			40,000	鋁合金花棚架訂做及施工(含植物攀爬格柵、鋁合金飾頭、鋁合金立柱、鋁合金歐式花片及粉體塗裝等)。
			3,000	開放學校場地所需設備用具(收支對列)。
			20,000	小田園教育體驗實習計畫簡易置物角鋼架、種植兼休憩工作椅、烹飪設備、自動灑水裝置等。
			35,000	活化教學及新文化新精神所需設備用具。
			3,000	電烤箱1臺(雙溫控烤箱)(輔導室)(由特教班班級設備費移列)(新增)。
			2,300	自動計分中文電子飛鏢機1臺(含24支鏢頭及6支安全軟鏢)(輔導室)(由特教班班級設備費移列)(新增)。
			12,000	黑金剛擴音器，2組*6,000元(學務處)(由班級設備費移列)(新增)。
			9,900	地板滾球國際比賽標準用球1套(含提袋、運費、精緻裁判輔具及地板滾球比賽規則)(輔導室)(由特教班班級設備費移列)(新增)。
			35,091	戰鼓(小扁鼓)含架1組(學務處)(由班級設備費移列)(新增)。
1,642,635	1,749,610	用品消耗	1,451,309	較上年度預算數1,749,610元，減少298,301元。
109,858	95,990	辦公(事務)用品	79,260	
			7,260	教學用文具紙張簿冊(班級業務費)。

臺北市地方教育發展基金－臺北市立景興國民中學

基金用途－國民教育計畫明細表

中華民國110年度

單位：新臺幣元

前年度 決算數	上年度 預算數	科 目	本 年 度 預 算 數	說 明
			68,000	活化教學及新文化新精神用文具、紙張及雜支等。
			4,000	小田園教育體驗實習計畫印刷、文具、成果資料等用品。
40,000	50,000	報章雜誌	44,549	
			20,000	活化教學及新文化新精神用圖書等。
			24,549	圖書(教務處)(由班級設備費移列)。
24,258	29,000	醫療用品(非醫療院所使用)	28,000	
			28,000	健康中心藥品。
1,468,519	1,574,620	其他用品消耗	1,299,500	
			46,800	消毒水及衛生器材(班級業務費)，2學期*23,400元。
			13,000	童軍教育教學用材料費，2團*6,500元。
			72,800	專用垃圾袋費用(班級業務費)，2學期*36,400元。
			81,600	教師活動費，136人*600元。
			594,260	教學用各種材料，43班*13,820元。
			22,800	教職員公出或辦理活動及會議逾時誤餐費用(班級業務費)，228人次*100元。
			27,640	特教班教學材料費，2班*13,820元。
			1,200	特教辦理活動及會議逾時誤餐費用(班級業務費)，12人次*100元。
			100,000	游泳池水電清潔維護消毒劑等。
			73,000	活化教學及新文化新精神支援各領域班級經營所需教材等費用。
			28,000	辦理活化教學及新文化新精神研習活動或會議逾時誤餐費用，280人次*100元。
			20,000	運動會大圖輸出，4面*5,000元。
			2,000	運動會家長邀請函，2,000張*1元。
			3,600	運動會貴賓邀請函，300張*12元。
			15,000	運動會才藝表演舞台搭設。
			9,000	運動會紅布條，6面*1,500元。
			8,000	辦理運動會活動或會議逾時誤餐費用，80人次*100元。
			13,300	運動會場地布置、獎狀、資料夾、膠帶、

臺北市地方教育發展基金－臺北市立景興國民中學

基金用途－國民教育計畫明細表

中華民國110年度

單位：新臺幣元

前年度 決算數	上年度 預算數	科 目	本年度 預算數	說 明
				茶水、電池等。
			47,000	小田園教育體驗實習計畫農事體驗實作菜苗、種子及女兒牆防護網等園藝資材。
			3,000	性別平等教育宣導活動場地布置、文具紙張等。
			2,000	辦理性別平等教育宣導活動或會議逾時誤餐費用，20人次*100元。
			30,000	辦理兩公約人權、法治、品德教育、特教、輔導、環教、生命等各類依法宣導活動用耗材。
			10,000	輔導活動輔導刊物、適性評量測驗、相關輔導活動之宣導等。
			4,000	輔導活動及會議逾時誤餐費用，40人次*100元。
			4,200	國中生涯發展教育教材、講義等材料費。
			35,000	綠屋頂花苗、菜苗。
			6,000	暑期泳訓班急救用藥品等費用(收支對列)。
			20,000	暑期游泳訓練班教學器材費(收支對列)。
			2,300	暑期泳訓班消毒劑(收支對列)，10班*230元。
			4,000	辦理教師甄選工作會議逾時誤餐費用，40人次*100元。
55,680	8,000	租金、償債、利息及相關手續費	8,000	
48,000		交通及運輸設備租金		
48,000		車租		
7,680	8,000	雜項設備租金	8,000	較上年度預算數8,000元，無增減。
7,680	8,000	雜項設備租金	8,000	
			2,880	悠遊卡刷卡機月租費，1臺*12月*240元。
			5,120	電錶月租費(班級業務費)。
23,100		稅捐及規費(強制費)		
23,100		規費		
23,100		未足額進用身障人員差額補助費		
1,509,432	1,624,000	會費、捐助、補助、分攤、照護、救濟與交流活動費	2,052,000	

臺北市地方教育發展基金－臺北市立景興國民中學

基金用途－國民教育計畫明細表

中華民國110年度

單位：新臺幣元

前年度 決算數	上年度 預算數	科 目	本 年 度 預 算 數	說 明
101,000	98,000	捐助、補助與獎助	96,000	較上年度預算數98,000元，減少2,000元。
101,000	98,000	獎助學員生給與	96,000	
			10,000	教育關懷獎每校推薦1名學生獎助金。
			86,000	優秀學生獎學金，43班*2學期*1,000元。
1,408,432	1,526,000	補貼、獎勵、慰問、照護與救濟	1,956,000	較上年度預算數1,526,000元，增加430,000元。
36,000		獎勵費用		
10,000		慰問金、照護及濟助金		
1,362,432	1,526,000	其他補貼、獎勵、慰問、照護與救濟	1,956,000	
			1,210,000	清寒學生餐費補助，110人*200日*55元。
			144,000	弱勢學生冷氣使用費補助費用，180人*800元。
			234,000	弱勢學生教科書補助費用，180人*1,300元。
			368,000	補助學校午餐使用有機蔬菜或有機米計畫，1,150人*40週*1次*8元。
237,483	237,000	其他	235,000	
237,483	237,000	其他支出	235,000	較上年度預算數237,000元，減少2,000元。
237,483	237,000	其他	235,000	
			100,800	執行學生路隊安全導護費，4人*40週*10次*63元。
			130,200	班級自治費，1,302人*2學期*50元。
			4,000	國中社團活動獎品等雜支。

臺北市地方教育發展基金－臺北市立景興國民中學

基金用途－一般行政管理計畫明細表

中華民國110年度

單位：新臺幣元

前年度 決算數	上年度 預算數	科 目	本 年 度 預 算 數	說 明
24,150,137	26,650,000	合 計	27,126,000	
22,013,456	24,143,000	用人費用	24,598,000	
14,854,009	15,528,000	正式員額薪資	15,720,000	較上年度預算數15,528,000元，增加192,000元。
13,646,269	14,424,000	職員薪金	14,616,000	
			14,616,000	職員21人薪金(詳用人費用彙計表)。
1,207,740	1,104,000	工員工資	1,104,000	
			1,104,000	員工3人工資(詳用人費用彙計表)。
550,807	804,364	超時工作報酬	975,616	較上年度預算數804,364元，增加171,252元。
550,807	804,364	加班費	975,616	
			904,003	不休假出勤加班費。
			42,000	校園安全校內同仁例假日人力支援加班費(校園安全)。
			29,613	員工逾時加班費(統籌業務費)。
3,221,434	4,483,768	獎金	4,539,768	較上年度預算數4,483,768元，增加56,000元。
1,417,656	2,543,000	考績獎金	2,575,000	
			2,575,000	依考績法規定核發之獎金。
1,803,778	1,940,768	年終獎金	1,964,768	
			1,964,768	依規定於年節加發之獎金。
1,345,437	1,357,536	退休及卹償金	1,376,256	較上年度預算數1,357,536元，增加18,720元。
1,200,513	1,269,216	職員退休及離職金	1,287,936	
			1,287,936	提撥退撫基金。
144,924	88,320	工員退休及離職金	88,320	
			88,320	提撥勞工退休準備金。
2,041,769	1,969,332	福利費	1,986,360	較上年度預算數1,969,332元，增加17,028元。
1,489,689	1,358,532	分擔員工保險費	1,375,560	
			1,375,560	分擔公保、勞保、健保費。
232,080	226,800	員工通勤交通費	226,800	
			90,720	職員、技工、工友上下班交通費，6人*12月*2段*630元。
			136,080	職員、技工、工友上下班交通費，18人*12

臺北市地方教育發展基金－臺北市立景興國民中學

基金用途－一般行政管理計畫明細表

中華民國110年度

單位：新臺幣元

前年度 決算數	上年度 預算數	科 目	本 年 度 預 算 數	說 明
				月*1段*630元。
320,000	384,000	其他福利費	384,000	
			384,000	休假旅遊補助費。
1,762,202	2,121,000	服務費用	2,149,000	
162,883	160,776	郵電費	159,232	較上年度預算數160,776元，減少1,544元。
162,883	160,776	電話費	159,232	
			70,000	公務用電話費(統籌業務費)。
			89,232	校園安全保全專線電話費用等(校園安全)。
1,185,314	1,393,824	一般服務費	1,423,368	較上年度預算數1,393,824元，增加29,544元。
			1,375,368	
1,138,740	1,345,824	外包費	1,375,368	
			240,000	消化超額職工6人(技工、工友)業務外包費，6人*40,000元。
			1,135,368	校警勞務外包費，2人*12月*47,307元。
46,574	48,000	體育活動費	48,000	
			48,000	文康活動費，本校編列職員21人、工員3人，合計24人，每人編列2,000元。
315,605	468,000	專業服務費	468,000	較上年度預算數468,000元，無增減。
315,605	468,000	其他專業服務費	468,000	
			368,400	校園安全機動巡邏、區域聯防等費用(校園安全)。
			99,600	校園安全機械定點保全費用(校園安全)。
98,400	98,400	公共關係費	98,400	較上年度預算數98,400元，無增減。
98,400	98,400	公共關係費	98,400	
			98,400	校長特別費，12月*8,200元。
372,479	384,000	材料及用品費	377,000	
372,479	384,000	用品消耗	377,000	較上年度預算數384,000元，減少7,000元。
372,479	384,000	辦公(事務)用品	377,000	
			773	配合預算編列至千元，增列進位數773元之預算。
			376,227	本校奉核定43班，統籌業務費計算如下： 普通班43班，1,290元*15班*12月=232,200元， 810元*15班*12月=145,800元，640元*13 班*12月=99,840元，以上合計477,840元，除 依實際需求移列加班費29,613元、電

臺北市地方教育發展基金－臺北市立景興國民中學

基金用途－一般行政管理計畫明細表

中華民國110年度

單位：新臺幣元

前年度 決算數	上年度 預算數	科 目	本 年 度 預 算 數	說 明
				話費70,000元、會費2,000元外,其餘如列數。
2,000	2,000	會費、捐助、補助、分攤、照護、救濟與交流活動費	2,000	
2,000	2,000	會費	2,000	較上年度預算數2,000元，無增減。
2,000	2,000	職業團體會費	2,000	
			2,000	護理師公會會費(統籌業務費)，2人*1,000元。

臺北市地方教育發展基金－臺北市立景興國民中學

基金用途－建築及設備計畫明細表

中華民國110年度

單位：新臺幣元

前年度 決算數	上年度 預算數	科 目	本 年 度 預 算 數	說 明
13,315,811	10,462,000	合計	2,346,000	
13,315,811	10,462,000	購建固定資產、無形資產及非理財 目的之長期投資	2,346,000	
2,925,204	5,733,000	購建固定資產	2,310,000	
2,925,204	5,733,000	一般建築及設備計畫	2,310,000	
		開放學校場地	240,000	
		購置交通及運輸設備	70,000	
			70,000	汰換開放學校場地監視主機1 臺(16吋以上、含DVD、燒錄器 、測試、整合、安裝及配線)(活動中心)(收支對列)。
		購置雜項設備	170,000	
			170,000	汰換開放學校場地一對一冷氣 機(14KW分離式變頻省能含安 裝)，2臺*85,000元(活動中心2 樓會議室)(收支對列)。
490,556	486,000	班級設備	469,051	
92,300	20,000	購置機械及設備	160,000	
			120,000	汰換解剖顯微鏡，12臺*10,000 元(教務處)。
			40,000	汰換微電腦液晶視力檢查儀1 組(健康中心)。
		購置交通及運輸設備	12,000	
			12,000	新購VHS無線超高頻麥克風1 支(活動中心3樓)。
398,256	466,000	購置雜項設備	297,051	
			13,000	汰換碎紙機1臺(總務處)。
			255,000	汰換一對一冷氣機(14KW分離 式變頻省能含安裝)，3臺 *85,000元(活動中心2樓會議室)
			29,051	新購熱數箱1個(學務處)。
32,000	25,000	特殊班設備	16,800	
19,500		購置機械及設備		
12,500	25,000	購置雜項設備	16,800	
			16,800	新購手足球臺1座(特教班)。
1,983,600	1,758,000	資訊設備	904,149	
1,983,600	1,758,000	購置機械及設備	904,149	

臺北市地方教育發展基金－臺北市立景興國民中學

基金用途－建築及設備計畫明細表

中華民國110年度

單位：新臺幣元

前年度 決算數	上年度 預算數	科 目	本 年 度 預 算 數	說 明
			385,000	新購筆記型電腦，14部*27,500元(電腦專案計畫)。
			201,000	汰換網路及資訊周邊設備(電腦專案計畫)。
			318,149	汰換桌上型電腦(含顯示器)，13部*24,473元(電腦專案計畫)。
259,048	3,464,000	校園設備		
	735,000	購置機械及設備		
259,048	2,729,000	購置雜項設備		
160,000		大成樓、活動中心電梯設施設備改善工程	680,000	
160,000		購置機械及設備	680,000	
			187,500	汰換活動中心電梯設備1部。
			492,500	汰換大成樓電梯設備1組。
	36,000	購置無形資產	36,000	
	36,000	一般建築及設備計畫	36,000	
	36,000	資訊設備	36,000	
	36,000	購置電腦軟體	36,000	
			36,000	電腦教學軟體費(電腦專案計畫)。
10,390,607	4,693,000	遞延支出		
10,390,607	4,693,000	一般建築及設備計畫		
10,390,607	4,693,000	校園整修工程		
10,390,607	4,693,000	遞延修繕房屋建築支出		

本 頁 空 白

預算參考表

臺北市地方教育發展基金－臺北市立景興國民中學

預計平衡表

中華民國110年12月31日

單位：新臺幣千元

108年(前年) 12月31日 決算數	科 目	110年12月31日 預計數	109年12月31日 預計數	比較增減(-)
3,775,942	資產合計	3,765,114	3,772,244	-7,130
3,775,942	資產	3,765,114	3,772,244	-7,130
17,628	流動資產	6,800	13,930	-7,130
17,591	現金	6,763	13,893	-7,130
17,591	銀行存款	6,763	13,893	-7,130
37	應收款項	37	37	
37	其他應收款	37	37	
	預付款項			
	預付費用			
5,629	投資、長期應收款項、貸墊款及準備金	5,629	5,629	
5,629	準備金	5,629	5,629	
5,624	退休及離職準備金	5,624	5,624	
4	其他準備金	4	4	
3,752,686	其他資產	3,752,686	3,752,686	
3,752,686	什項資產	3,752,686	3,752,686	
	暫付及待結轉帳項			
3,752,686	代管資產	3,752,686	3,752,686	
3,775,942	負債及基金餘額合計	3,765,114	3,772,244	-7,130
3,764,262	負債	3,764,262	3,764,262	
3,267	流動負債	3,267	3,267	
3,267	應付款項	3,267	3,267	
3,154	應付代收款	3,154	3,154	
113	應付費用	113	113	
3,760,995	其他負債	3,760,995	3,760,995	
3,760,995	什項負債	3,760,995	3,760,995	
2,507	存入保證金	2,507	2,507	
5,624	應付退休及離職金	5,624	5,624	
3,752,686	應付代管資產	3,752,686	3,752,686	
178	暫收及待結轉帳項	178	178	
11,680	基金餘額	852	7,982	-7,130
11,680	基金餘額	852	7,982	-7,130
11,680	基金餘額	852	7,982	-7,130
11,680	累積餘額	852	7,982	-7,130

註：1.信託代理與保證資產(負債)前年度決算數0元，上年度預計數0元，本年度預計數0元。2.或有資產(負債)0元。3.本基金自93年度起，本固定項目原則，將屬長期固定帳項，包括固定資產13,298,582元、無形資產89,549元及長期債務0元等，另立帳類管理，未納入本表。

臺北市地方教育發展基金

各項費用

中華民國

前年度 決算數	上年度 預算數	計畫別		
		用途別科目	合計	國民教育計畫
239,122,252	237,412,000	合計	226,712,000	197,240,000
213,164,315	213,288,000	用人費用	211,016,000	186,418,000
109,502,357	100,500,000	正式員額薪資	99,072,000	83,352,000
108,294,617	99,396,000	職員薪金	97,968,000	83,352,000
1,207,740	1,104,000	工員工資	1,104,000	
5,626,372	4,577,760	聘僱及兼職人員薪資	4,482,720	4,482,720
5,626,372	4,577,760	兼職人員酬金	4,482,720	4,482,720
1,179,261	1,526,156	超時工作報酬	1,827,934	852,318
1,179,261	1,526,156	加班費	1,827,934	852,318
23,685,659	29,186,500	獎金	28,770,000	24,230,232
10,242,508	16,624,000	考績獎金	16,386,000	13,811,000
13,443,151	12,562,500	年終獎金	12,384,000	10,419,232
58,812,464	62,997,696	退休及卹償金	62,984,016	61,607,760
58,667,540	62,909,376	職員退休及離職金	62,895,696	61,607,760
144,924	88,320	工員退休及離職金	88,320	
14,358,202	14,499,888	福利費	13,879,330	11,892,970
11,299,702	8,453,724	分擔員工保險費	8,333,460	6,957,900
155,200	422,000	傷病醫藥費	437,600	437,600
1,187,956	1,291,500	員工通勤交通費	1,278,900	1,052,100
1,715,344	4,332,664	其他福利費	3,829,370	3,445,370
7,907,712	8,781,000	服務費用	7,695,000	5,546,000
2,237,265	3,090,358	水電費	2,647,230	2,647,230
1,904,494	2,222,000	工作場所電費	2,311,000	2,311,000
328,451	303,358	工作場所水費	331,230	331,230
4,320	565,000	氣體費	5,000	5,000
223,371	258,556	郵電費	228,612	69,380
24,210	40,470	郵費	37,270	37,270
199,161	218,086	電話費	191,342	32,110
111,128	114,100	旅運費	114,100	114,100
99,648	114,100	國內旅費	114,100	114,100
11,480		其他旅運費		

一臺北市立景興國民中學

彙計表

110年度

單位：新臺幣元

一般行政管理計畫	建築及設備計畫				
27,126,000	2,346,000				
24,598,000					
15,720,000					
14,616,000					
1,104,000					
975,616					
975,616					
4,539,768					
2,575,000					
1,964,768					
1,376,256					
1,287,936					
88,320					
1,986,360					
1,375,560					
226,800					
384,000					
2,149,000					
159,232					
159,232					

臺北市地方教育發展基金

各項費用

中華民國

前年度 決算數	上年度 預算數	計畫別 用途別科目	合計	國民教育計畫
44,000	50,250	印刷裝訂與廣告費	25,250	25,250
44,000	50,250	印刷及裝訂費	25,250	25,250
2,067,705	1,698,100	修理保養及保固費	1,488,500	1,488,500
1,695,765	1,189,200	一般房屋修護費	1,034,400	1,034,400
198,000	311,100	機械及設備修護費	273,500	273,500
173,940	197,800	雜項設備修護費	180,600	180,600
810	7,000	保險費	7,000	7,000
810	7,000	其他保險費	7,000	7,000
2,344,348	2,567,436	一般服務費	2,165,108	741,740
32,472	12,684	佣金、匯費、經理費及手續費	12,492	12,492
1,575,086	2,278,752	外包費	1,880,616	505,248
451,902		計時與計件人員酬金		
284,888	276,000	體育活動費	272,000	224,000
780,685	896,800	專業服務費	920,800	452,800
409,080	369,200	講課鐘點、稿費、出席審查及查詢費	394,400	394,400
12,000	51,600	委託檢驗(定)試驗認證費	50,400	50,400
8,000	8,000	試務甄選費	8,000	8,000
36,000		電腦軟體服務費		
315,605	468,000	其他專業服務費	468,000	
98,400	98,400	公共關係費	98,400	
98,400	98,400	公共關係費	98,400	
2,906,719	3,010,000	材料及用品費	3,358,000	2,981,000
891,605	876,390	使用材料費	1,529,691	1,529,691
891,605	876,390	設備零件	1,529,691	1,529,691
2,015,114	2,133,610	用品消耗	1,828,309	1,451,309
482,337	479,990	辦公(事務)用品	456,260	79,260
40,000	50,000	報章雜誌	44,549	44,549
24,258	29,000	醫療用品(非醫療院所使用)	28,000	28,000
1,468,519	1,574,620	其他用品消耗	1,299,500	1,299,500
55,680	8,000	租金、償債、利息及相關手續費	8,000	8,000
48,000		交通及運輸設備租金		

—臺北市立景興國民中學

彙計表

110年度

單位：新臺幣元

一般行政管理計畫	建築及設備計畫				
1,423,368					
1,375,368					
48,000					
468,000					
468,000					
98,400					
98,400					
377,000					
377,000					
377,000					

臺北市地方教育發展基金

各項費用

中華民國

前年度 決算數	上年度 預算數	計畫別		合計	國民教育計畫
		用途別科目			
48,000		車租			
7,680	8,000	雜項設備租金		8,000	8,000
7,680	8,000	雜項設備租金		8,000	8,000
13,315,811	10,462,000	購建固定資產、無形資產及非理財目的 之長期投資		2,346,000	
2,925,204	5,733,000	購建固定資產		2,310,000	
2,255,400	2,513,000	購置機械及設備		1,744,149	
		購置交通及運輸設備		82,000	
669,804	3,220,000	購置雜項設備		483,851	
	36,000	購置無形資產		36,000	
	36,000	購置電腦軟體		36,000	
10,390,607	4,693,000	遞延支出			
10,390,607	4,693,000	遞延修繕房屋建築支出			
23,100		稅捐及規費(強制費)			
23,100		規費			
23,100		未足額進用身障人員差額補助費			
1,511,432	1,626,000	會費、捐助、補助、分攤、照護、救濟 與交流活動費		2,054,000	2,052,000
2,000	2,000	會費		2,000	
2,000	2,000	職業團體會費		2,000	
101,000	98,000	捐助、補助與獎助		96,000	96,000
101,000	98,000	獎助學員生給與		96,000	96,000
1,408,432	1,526,000	補貼、獎勵、慰問、照護與救濟		1,956,000	1,956,000
36,000		獎勵費用			
10,000		慰問金、照護及濟助金			
1,362,432	1,526,000	其他補貼、獎勵、慰問、照護與救 濟		1,956,000	1,956,000
237,483	237,000	其他		235,000	235,000
237,483	237,000	其他支出		235,000	235,000
237,483	237,000	其他		235,000	235,000

一 臺北市立景興國民中學

彙計表

110年度

單位：新臺幣元

一般行政管理計畫	建築及設備計畫				
	2,346,000				
	2,310,000				
	1,744,149				
	82,000				
	483,851				
	36,000				
	36,000				
2,000					
2,000					
2,000					

臺北市地方教育發展基金－臺北市立景興國民中學

員工人數彙計表

中華民國110年度

單位：人

計 畫 及 項 目	上年度最高可 進用員額數	本年度 增減(-)數	本年度最高可 進用員額數	說 明
合計	138	-2	136	
國民教育計畫部分	114	-2	112	
職員	114	-2	112	
聘用				
一般行政管理計畫部分	24		24	
職員	21		21	
技工	2		2	
工友	1		1	

註：1.本表約僱、聘用係指奉准有案之約聘僱人員。

2.外包費編列救生員1人、校警外包2人、消化超額職工業務外包費等，計188萬616元。

本 頁 空 白

臺北市地方教育發展基金

用人費用

中華民國

計畫及項目	合計	正式 員額 薪資	聘僱 人員 薪資	超時 工作 報酬	津貼	獎 金		
						年終獎金	考績獎金	其他
合計	211,016,000	99,072,000		1,827,934		12,384,000	16,386,000	
國民教育計畫	186,418,000	83,352,000		852,318		10,419,232	13,811,000	
職員薪金	83,352,000	83,352,000						
兼職人員 酬金	4,482,720							
加班費	852,318			852,318				
考績獎金	13,811,000						13,811,000	
年終獎金	10,419,232					10,419,232		
職員退休 及離職金	61,607,760							
分擔員工 保險費	6,957,900							
傷病醫藥 費	437,600							
員工通勤 交通費	1,052,100							
其他福利 費	3,445,370							
一般行政管理計畫	24,598,000	15,720,000		975,616		1,964,768	2,575,000	
職員薪金	14,616,000	14,616,000						
工員工資	1,104,000	1,104,000						
加班費	975,616			975,616				
考績獎金	2,575,000						2,575,000	
年終獎金	1,964,768					1,964,768		
職員退休 及離職金	1,287,936							
工員退休 及離職金	88,320							

—臺北市立景興國民中學

彙計表

110年度

單位：新臺幣元

退休及卹償金		資遣費	福 利 費					提繳費	兼任 人員 用人 費用
退休金	卹償金		分擔 保險費	傷病 醫藥費	提撥 福利金	員工通勤 交通費	其他		
62,984,016			8,333,460	437,600		1,278,900	3,829,370	4,482,720	
61,607,760			6,957,900	437,600		1,052,100	3,445,370	4,482,720	
61,607,760			6,957,900	437,600		1,052,100	3,445,370	4,482,720	
1,376,256			1,375,560			226,800	384,000		
1,287,936									
88,320									

臺北市地方教育發展基金

用人費用

中華民國

計畫及項目	合計	正式 員額 薪資	聘僱 人員 薪資	超時 工作 報酬	津貼	獎 金		
						年終獎金	考績獎金	其他
分擔員工 保險費	1,375,560							
員工通勤 交通費	226,800							
其他福利 費	384,000							

註：1.本表兼任人員用人費用，係學校教職員兼課或請假代課鐘點費。

2.外包費編列救生員1人、校警外包2人、消化超額職工業務外包費等，計188萬616元。

一 臺北市立景興國民中學

彙計表

110年度

單位：新臺幣元

退休及卹償金		資遣費	福 利 費					提繳費	兼任 人員 用人 費用
退休金	卹償金		分擔 保險費	傷病 醫藥費	提撥 福利金	員工通勤 交通費	其他		
			1,375,560			226,800	384,000		

臺北市地方教育發展基金－臺北市立景興國民中學

單位（或計畫）成本分析表

中華民國110年度

單位：新臺幣千元

計畫別	單位	單位成本(元)或 平均利(費)率	數量	預算數	說明
合計				226,712	
國民教育計畫				197,240	
一般行政管理計畫				27,126	
建築及設備計畫				2,346	

臺北市地方教育發展基金－臺北市立景興國民中學

5年來主要業務計畫分析表

中華民國110年度

單位：新臺幣千元

年度及項目	單位	數量	單位成本(元)或 平均利(費)率	金額	說明
(本)年度預算數 國民教育計畫				197,240	
(上)年度預算數 國民教育計畫				200,300	
(前)年度決算數 國民教育計畫				201,656	
(107)年度決算數 國民教育計畫				200,682	
(106)年度決算數 國民教育計畫				197,640	

臺北市地方教育發展基金－臺北市立景興國民中學

資本資產明細表

中華民國110年度

單位：新臺幣千元

項 目	取得成本 (期初餘額)	以前年度 累計折舊/ 長期投資 評 價	本 年 度 變 動				本年度累計折 舊/長期投資 評價變動數	期末餘額	
			增加		減少				主要增減 原因說明
			金額	類型	金額	類型			
合計	47,357	32,218	2,346		6		4,090	13,388	
機械及設備	28,910	21,500	1,744	增置			2,813	6,341	
交通及運輸 設備	1,091	768	82	增置			81	324	
雜項設備	17,296	9,950	484	增置			1,196	6,634	
電腦軟體	60		36	增置	6	無形資 產攤銷		90	