

教育部 109 年 12 月 16 日臺教師(一)字第 1090179426 號函備查
教育部 109 年 12 月 9 日臺教師(一)字第 1090177397F 號函核定
臺北市政府教育局 109 年 12 月 4 日北市教特字第 1093112426 號函核定
新北市政府教育局 109 年 12 月 8 日新北府教特字第 1092360863 號函核定
桃園市政府教育局 109 年 12 月 8 日桃教特字第 1090112319 號函核定

臺灣北區 110 學年度高級中等學校 舞蹈班特色招生甄選入學聯合簡章彙編

(含聯合術科測驗、以競賽表現入學及聯合分發簡章)

主辦學校：臺北市立復興高級中學
地 址：112056 臺北市北投區復興四路 70 號
電 話：(02)28914131 轉 8101、8200
傳 真：(02) 28959903
網 址：<http://www.fhsh.tp.edu.tw>

臺灣北區 110 學年度高級中等學校舞蹈班特色招生甄選入學聯合術科測驗委員會 編印
臺灣北區 110 學年度高級中等學校舞蹈班特色招生甄選入學聯合分發委員會 編印

中 華 民 國 1 1 0 年 1 月 6 日

目錄

| | |
|--------------------------|----|
| 甄選入學重要日程表 | 3 |
| 甄選入學分發作業流程 | 5 |
| 甄選入學各項管道招生名額 | 7 |
| 甄選入學聯合術科測驗簡章 | 8 |
| 甄選入學以競賽表現入學簡章 | 20 |
| 甄選入學聯合分發簡章 | 34 |
| 附圖、臺北市立復興高級中學交通位置圖 | 49 |

臺灣北區 110 學年度高級中等學校舞蹈班特色招生甄選入學重要日程表

| 項目 | 日期 | 備註 |
|-------------------|--|---|
| 簡章下載 | 110年1月6日(星期三)起公告於臺北市立復興高級中學，並提供下載。 網址: http://www.fhsh.tp.edu.tw 「高級中等學校藝術才能班線上報名登錄系統」網址: https://art.sen.edu.tw | 為響應節能減碳，本區不發售紙本簡章。 |
| 聯合術科測驗線上報名登錄暨郵寄繳件 | 網路線上報名登錄： 110年2月22日(星期一)09:00至 110年3月5日(星期五)17:00止 於「高級中等學校藝術才能班線上報名登錄系統」填報。 網址: https://art.sen.edu.tw 郵寄繳件： 110年2月22日(星期一)至 110年3月5日(星期五)止 以限時掛號郵寄報名應繳資料至臺北市立復興高級中學教務處設備組(112056臺北市北投區復興四路70號)，報名以郵戳為憑，逾時不受理。 | 1. 一律採用網路線上報名登錄並郵寄報名資料。 2. 國民中學應屆畢業生一律由就讀學校辦理報名。 3. 報名費新臺幣2,000元。 |

| | | |
|---------------------|--|---|
| 以競賽表現入學報名登錄暨郵寄繳件 | 網路線上報名登錄： 110年3月22日(星期一)09:00至 110年3月29日(星期一)17:00止 於「高級中等學校藝術才能班線上報名登錄系統」填報。 網址: https://art.sen.edu.tw 郵寄繳件： 110年3月22日(星期一)09:00至 110年3月29日(星期一)17:00止 以限時掛號郵寄報名應繳資料至臺北市立復興高級中學教務處設備組(112056臺北市北投區復興四路70號)，報名以郵戳為憑，逾時不受理。 | 1. 一律採用網路線上報名登錄並郵寄報名資料，報名方式請詳閱「以競賽表現入學」簡章。 2. 國民中學應屆畢業生一律由就讀之學校辦理報名。 3. 報名費新臺幣280元。 4. 報名「以競賽表現入學」同時報名參加同區「聯合術科測驗」者，「以競賽表現入學」辦理完成後，若聲明不參加聯合術科測驗且繳還准考證正本者，得於4月14日(星期三)17:00前向主辦學校申請退還聯合術科測驗報名費，逾時不受理。 |
| 以競賽表現入學放榜暨寄發錄取通知單 | 110年4月8日(星期四) | 由臺灣北區110學年度高級中等學校舞蹈班特色招生甄選入學聯合分發委員會寄發。 |
| 以競賽表現入學報到 | 110年4月12日(星期一) | 09:00至16:00錄取學生須到錄取學校報到。 |
| 以競賽表現入學錄取學生聲明放棄錄取資格 | 110年4月13日(星期二) | 填妥「放棄錄取資格聲明書」於當日16:00前由考生或監護人親送至錄取學校辦理。 |

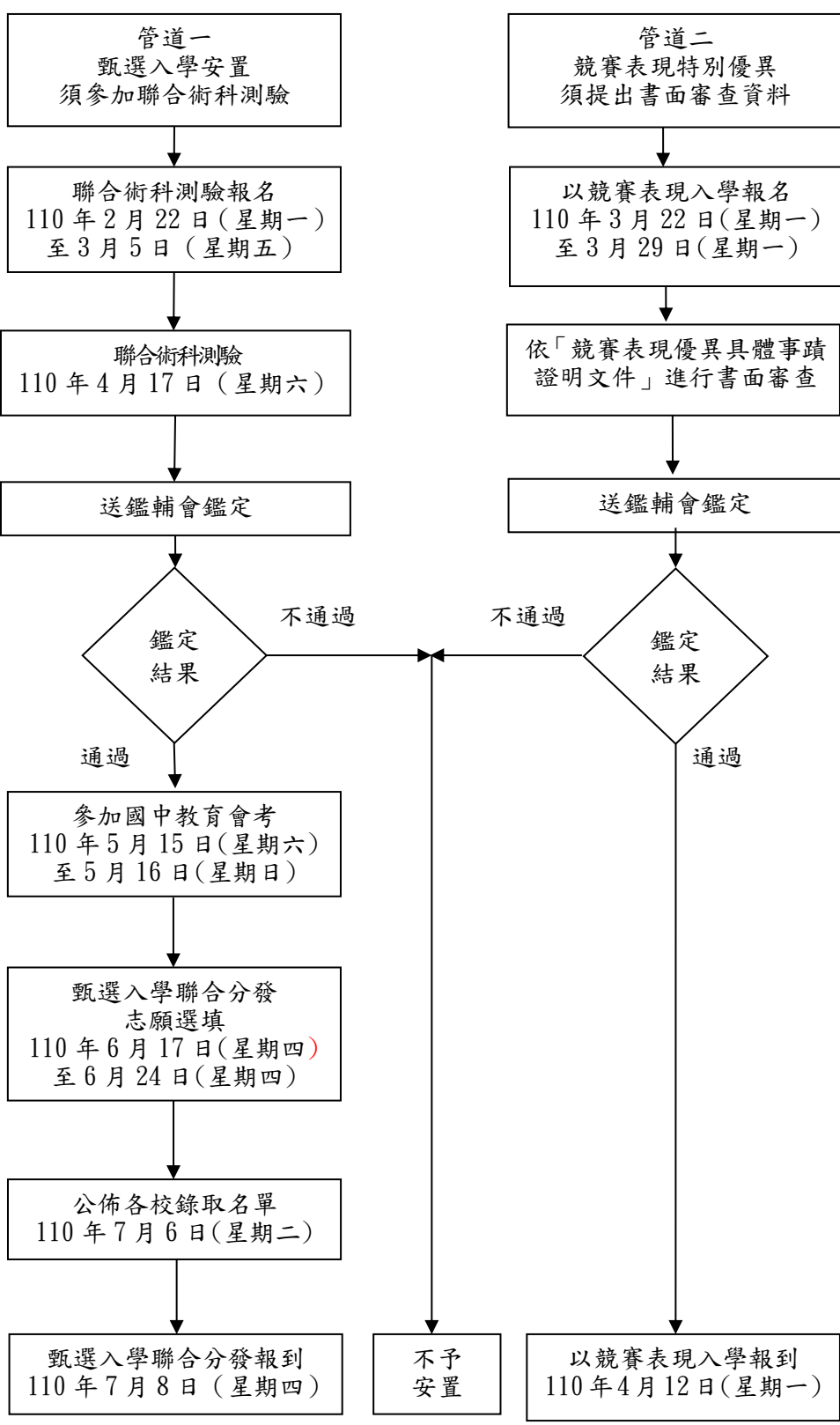
| | | |
|-------------------------------------|--|--|
| 公告甄選入學聯合分發 各校實際招生人數 | 110年4月16日(星期五)前公告於 臺北市立復興高級中學網站。 網址: http://www.fhsh.tp.edu.tw | |
| 聯合術科測驗 | 110年4月17日(星期六) | 詳閱臺灣北區 110 學年度高級中等學校 舞蹈班特色招生甄選入學聯合術科測驗 簡章。 |
| 寄發聯合術科測驗成績單 暨線上查詢 | 110年4月27日(星期二) | |
| 聯合術科測驗成績複查 | 110年5月3日(星期一)至 110年5月4日(星期二) | |
| 寄發藝術才能(舞蹈類)資 賦優異鑑定結果通知單暨 線上查詢 | 110年5月12日(星期三) | |
| 登錄國中教育會考准考證 號碼 | 110年5月13日(星期四)至 110年5月28日(星期五) | 請國中端學校上網登錄已完成報名學 生之國中教育會考准考證號碼。 |
| 聯合術科測驗成績及資賦 優異鑑定結果通知單補發 | 110年6月2日(星期三)至 110年6月11日(星期五) | |

| | | |
|--------|-----------------------------------|--|
| 國中教育會考 | 110年5月15日(星期六)至 110年5月16日(星期日) | |
|--------|-----------------------------------|--|

| | | |
|--------------------------|--|--|
| 寄發志願選填通知 | 110年6月15日(星期二) | 1.寄送至考生個人電子郵件信箱 2.考生亦可自行上網登入查詢。 |
| 甄選入學聯合分發登 錄、志願選填暨郵寄繳件 | 網路線上登錄： 110年6月17日(星期四)09:00至 110年6月24日(星期四)17:00止 於「高級中等學校藝術才能班線上登錄系 統」填報，網址: https://art.sen.edu.tw 郵寄繳件： 110年6月17日(星期四)至110年6月24 日(星期四)止，以限時掛號郵寄應繳資料至 臺北市立復興高級中學教務處註冊組 (112056 臺北市北投區復興四路70號)， 以郵戳為憑，逾時不受理。 | 1.一律採用網路登錄及選填志願並 郵寄報名資料，報名方式請詳閱 甄選入學聯合分發簡章。 2.報名費新臺幣280元。 |
| 甄選入學聯合分發放榜暨 寄發錄取報到通知單 | 110年7月6日(星期二) | 20:00前公告於臺北市立復興高級 中學網站，錄取報到通知單以限時掛 號郵寄。 網址： http://www.fhsh.tp.edu.tw |
| 甄選入學聯合分發報到 | 110年7月8日(星期四) | 09:00 依報到須知規定時段至錄取 學校報到。 |
| 甄選入學聯合分發錄取學 生聲明放棄錄取資格 | 110年7月9日(星期五) | 填妥「放棄錄取資格聲明書」於16:00前 由考生或監護人親送至錄取學校辦理。 |

臺灣北區 110 學年度高級中等學校舞蹈班特色招生甄選入學分發作業流程

簡章公告
110 年 1 月 6 日 (星期三)



管道一：

學生參加術科測驗後，原始成績送鑑輔會鑑定，通過者始可參加「甄選入學安置」。

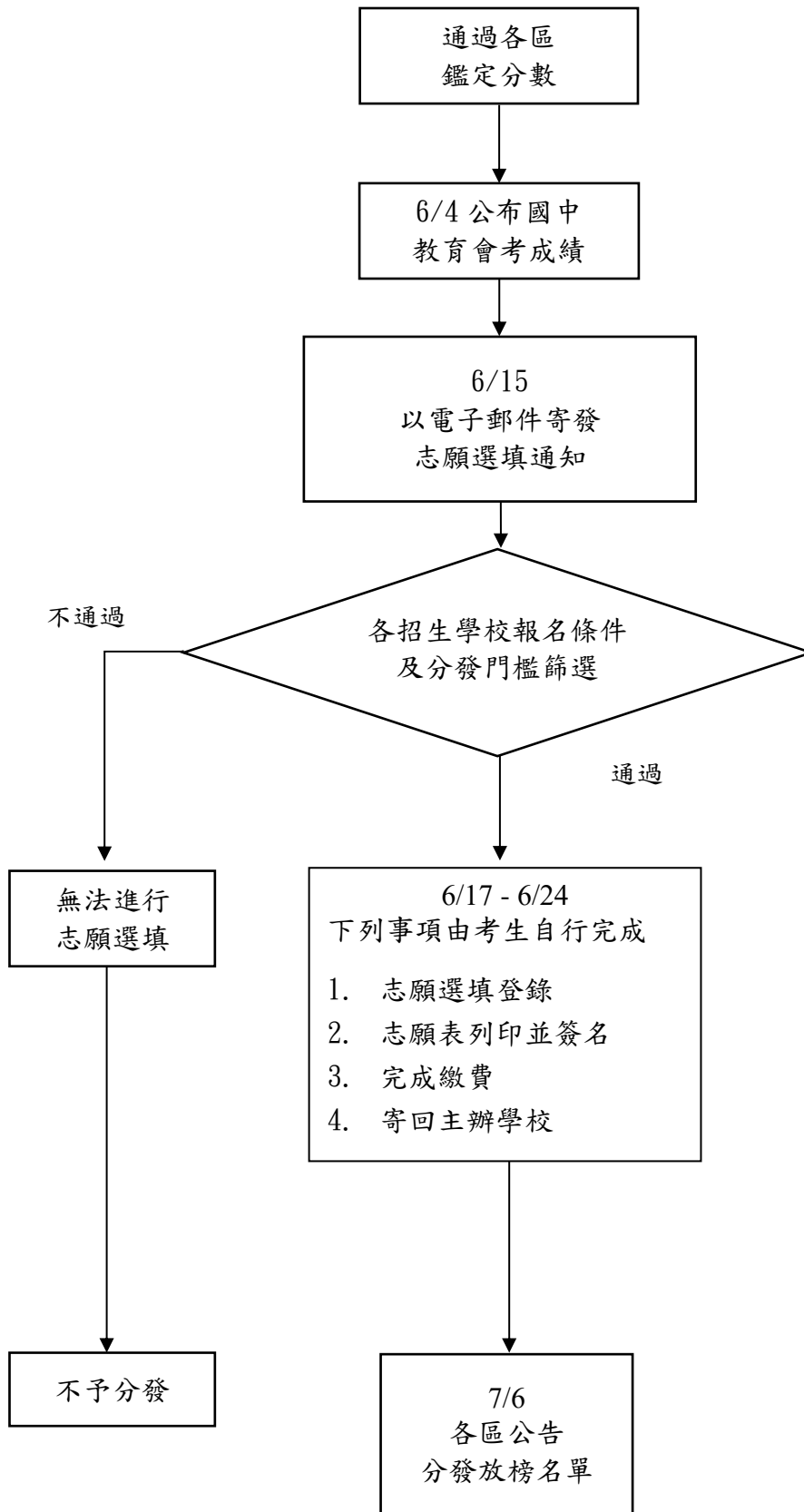
管道二：

學生在國中階段若有獲得政府機關或學術研究機構舉辦之國際性或全國性競賽表現特別優異，提出申請鑑定安置，依「競賽表現優異具體事蹟證明文件」進行書面審查，審查結果送鑑輔會鑑定，經鑑定通過者則依「以競賽表現入學」簡章(詳見簡章)安置入班。

備註：

報名「以競賽表現入學」同時報名參加同區「術科測驗」者，「以競賽表現入學」辦理完成後，若聲明不參加術科測驗且繳還准考證正本者，得於4月14日(星期三)17:00前向主辦學校申請退還術科測驗報名費，逾時不受理。

舞蹈班聯合分發志願選填流程圖



**臺灣北區 110 學年度高級中等學校舞蹈班特色招生甄選入學
各項招生管道招生名額**

| 學校 (依簡章序) | 類別 | 以競賽表現 入學 招生名額 | 甄選入學聯合 分發招生名額 | 招生名額 總計 | 甄選入學聯合 分發外加名額 | | 備註 |
|------------------|-----|---------------------|------------------|------------|------------------|-----------|----------------------------|
| | | | | | 身心障 礙學生 | 原住民 學生 | |
| 國立蘭陽女子 高級中學 | 資優類 | 2人 (男女兼收) | 26人 (男3女23) | 28人 | 1人 | 1人 | 須通過藝術才能 (舞蹈類)資賦優異 鑑定 |
| 臺北市立復興 高級中學 | 資優類 | 2人 (男女兼收) | 26人 (男女兼收) | 28人 | 1人 | 1人 | 須通過藝術才能 (舞蹈類)資賦優異 鑑定 |
| 臺北市立中正 高級中學 | 資優類 | 2人 (男女兼收) | 26人 (男8女18) | 28人 | 1人 | 1人 | 須通過藝術才能 (舞蹈類)資賦優異 鑑定 |
| 新北市立清水 高級中學 | 資優類 | 2人 (男女兼收) | 26人 (男女兼收) | 28人 | 1人 | 1人 | 須通過藝術才能 (舞蹈類)資賦優異 鑑定 |
| 桃園市立桃園 高級中等學校 | 資優類 | 2人 (男女兼收) | 26人 (男3女23) | 28人 | 1人 | 1人 | 須通過藝術才能 (舞蹈類)資賦優異 鑑定 |
| 國立竹北 高級中學 | 資優類 | 2人 (男女兼收) | 26人 (男12女14) | 28人 | 1人 | 1人 | 須通過藝術才能 (舞蹈類)資賦優異 鑑定 |

備註：以競賽表現入學招生名額若安置後有餘額則併入甄選入學聯合分發女生招生名額，有關各校甄選入學聯合分發實際招生人數，於110年4月16日(星期五)公告於臺北市立復興高級中學「臺灣北區110學年度高級中等學校舞蹈班特色招生甄選入學」資訊網站(網址: <http://www.fhsh.tp.edu.tw>)。

臺灣北區 110 學年度高級中等學校
舞蹈班特色招生甄選入學聯合術科測驗簡章

臺灣北區 110 學年度高級中等學校舞蹈班特色招生甄選入學聯合術科測驗委員會 編印

臺灣北區 110 學年度高級中等學校舞蹈班特色招生甄選入學 聯合術科測驗重要日程表

| 項目 | 日期 | 備註 |
|----------------------|---|--|
| 簡章下載 | 110年1月6日(星期三)起公告於臺北市立復興高級中學，並提供下載。 網址: http://www.fhsh.tp.edu.tw 「高級中等學校藝術才能班線上報名登錄系統」網址: https://art.sen.edu.tw | 為響應節能減碳，本區不發售紙本簡章。 |
| 聯合術科測驗線上報名登錄暨郵寄繳件 | 網路線上報名登錄： 110年2月22日(星期一)09:00至 110年3月5日(星期五)17:00止 於「高級中等學校藝術才能班線上報名登錄系統」填報，網址: https://art.sen.edu.tw 郵寄繳件： 110年2月22日(星期一)至 110年3月5日(星期五)止 以限時掛號郵寄報名應繳資料至臺北市立復興高級中學教務處設備組(112056 臺北市北投區復興四路 70 號)，報名以郵戳為憑，逾時不受理。 | 1. 一律採用網路線上報名登錄並郵寄報名資料。 2. 國民中學應屆畢業生一律由就讀學校辦理報名。 3. 報名費新臺幣 2,000 元。 4. 報名「以競賽表現入學」同時報名參加同區「聯合術科測驗」者，「以競賽表現入學」辦理完成後，若聲明不參加聯合術科測驗且繳還准考證正本，得於 4 月 14 日(星期三) 17:00 前向主辦學校申請退還聯合術科測驗報名費，逾時不受理。 |
| 寄發聯合術科測驗准考證 | 110年3月15日(星期一) | |
| 聯合術科測驗 | 110年4月17日(星期六) | 1. 詳閱臺灣北區110學年度高級中等學校舞蹈班特色招生甄選入學聯合術科測驗簡章。 2. 考試地點：臺北市立復興高級中學(112056臺北市北投區復興四路70號) |
| 寄發聯合術科測驗成績單暨線上查詢 | 110年4月27日(星期二) | |
| 聯合術科測驗成績複查 | 110年5月3日(星期一)至 110年5月4日(星期二) | |
| 寄發資優鑑定結果通知單暨線上查詢 | 110年5月12日(星期三) | 由臺北市特殊教育學生鑑定及就學輔導會審核 |
| 登錄國中教育會考准考證號碼 | 110年5月13日(星期四)至 110年5月28日(星期五) | 請國中端學校上網登錄已完成報名學生之國中教育會考准考證號碼 |
| 聯合術科測驗成績及資優鑑定結果通知單補發 | 110年6月2日(星期三)至 110年6月11日(星期五) | |

臺灣北區 110 學年度高級中等學校聯合舞蹈班特色招生甄選入學 聯合術科測驗簡章目錄

| | |
|------------------------|----|
| 壹、依據..... | 11 |
| 貳、目的..... | 11 |
| 參、辦理單位..... | 11 |
| 肆、報名資格..... | 12 |
| 伍、報名辦法..... | 12 |
| 陸、聯合術科測驗科目、地點及日程..... | 15 |
| 柒、聯合術科測驗規定與注意事項..... | 15 |
| 捌、聯合術科測驗成績核算及通知..... | 16 |
| 玖、聯合術科測驗成績複查..... | 16 |
| 拾、聯合術科測驗成績單補發..... | 17 |
| 拾壹、資優鑑定結果通知單寄發及補發..... | 17 |
| 拾貳、試務作業申訴..... | 18 |
| 拾參、其他注意事項..... | 18 |

臺灣北區110學年度高級中等學校舞蹈班特色招生甄選入學

聯合術科測驗簡章

壹、依據

依據「高級中等教育法」、「特殊教育法」、「藝術教育法」、「高級中等學校多元入學招生辦法」、「身心障礙及資賦優異學生鑑定辦法」、「高級中等以下學校藝術才能班設立標準」、「高級中等學校藝術才能班特色招生甄選入學作業要點」及「110學年度高級中等學校藝術才能班特色招生甄選入學暨藝術才能及藝術才能資賦優異學生鑑定工作實施計畫」等相關規定辦理。

貳、目的

臺灣北區110學年度高級中等學校舞蹈班特色招生甄選入學聯合術科測驗委員會(以下簡稱本委員會)

- 一、測驗成績作為臺灣北區110學年度高級中等學校藝術才能(舞蹈類)資賦優異學生鑑定之依據。
- 二、測驗成績作為臺灣北區110學年度高級中等學校舞蹈班特色招生甄選入學聯合分發作業之依據。

參、辦理單位

- 一、指導單位：教育部、臺北市政府教育局、新北市政府教育局、桃園市政府教育局、臺北市特殊教育學生鑑定及就學輔導會。
- 二、主辦學校：臺北市立復興高級中學
- 三、招生學校：

| 校名 | 地 址 | 電 話 | 網 址 |
|------------------|------------------------------|-----------------------------|--|
| 國立蘭陽女子高級中學 | 260026 宜蘭縣宜蘭市女 中路二段 355 號 | (03)9333819轉 217、215、222 | https://www.lygsh.ilc.edu.tw |
| 臺北市立復興高級中學 | 112056 臺北市北投區復 興四路70號 | (02)28914131轉 8101、8200 | http://www.fhsh.tp.edu.tw |
| 臺北市立中正高級中學 | 112046 臺北市北投區文 林北路 77 號 | (02)28234811轉 220、252 | http://www.cssh.tp.edu.tw |
| 新北市立清水高級中學 | 236009 新北市土城區明德 路一段 72 號 | (02)22707801轉 511、550 | http://www.cssh.ntpc.edu.tw/ front/bin/home.phtml |
| 桃園市立桃園高級中等 學校 | 330023 桃園市桃園區成 功路三段 38 號 | (03)3946001轉 6711 | https://www.tysh.tyc.edu.tw |
| 國立竹北高級中學 | 302003 新竹縣竹北市中央 路 3 號 | (03)5517330轉 341 | http://www.cpshts.hcc.edu.tw/ front/bin/home.phtml |

肆、報名資格

- 一、國民中學應屆畢業生或曾在公私立國民中學、高級中等學校附設國民中學畢業或修畢九年級課程者。
- 二、依「特殊教育學生調整入學年齡修業年限實施辦法」之規定，經主管教育行政機關認定其畢業資格之國民中學學生。
- 三、其他具備同等學力者。

伍、報名辦法

- 一、報名一律採用網路線上報名登錄並以限時掛號郵寄繳件。
- 二、國民中學應屆畢業生一律由就讀學校代為辦理報名，非應屆畢業生採個別報名。
- 三、簡章下載方式：

| 項目 | 說明 |
|------|--|
| 簡章下載 | 110年1月6日(星期三)起公告於下列網站，並提供下載。 1. 臺北市立復興高級中學網址: http://www.fhsh.tp.edu.tw 2. 高級中等學校藝術才能班線上報名登錄系統 網址: https://art.sen.edu.tw ※系統操作洽詢電話：049-2910960轉3951或3785 |

四、網路線上報名登錄並以限時掛號郵寄繳件：

(一)報名方式及時間

| | 報名方式 | 報名時間 |
|------|---|--|
| 學校報名 | 1. 以校為單位，上網登錄報名資料及上傳近3個月內個人證件照規定格式之相片檔，填畢確認無誤後自行列印。 2. 將所需繳交資料彙整，以 限時掛號 郵寄。 | 網路線上報名登錄時間： 110年2月22日(星期一)09:00 至110年3月5日(星期五)17:00 系統關閉為止。 |
| 個別報名 | 1. 上網登錄個人報名資料及上傳近3個月內個人證件照規定格式之相片檔，填畢確認無誤後自行列印。 2. 將所需繳交資料彙整，以 限時掛號 郵寄。 | ※ 逾時不受理 |

(二) 網路線上報名登錄「高級中等學校藝術才能班線上報名登錄系統」

網址：<https://art.sen.edu.tw>

※系統操作洽詢電話：049-2910960轉3951或3785。

(三) 郵寄繳件時間自 110 年 2 月 22 日(星期一)至 110 年 3 月 5 日(星期五)止，以郵戳為憑，逾時不受理。以限時掛號郵寄，郵遞地址：112056 臺北市北投區復興四路 70 號「臺北市立復興高級中學教務處設備組」收。

※報名收件洽詢電話：(02)28914131 轉 230。

五、報名應繳資料

(一) 學校報名 (應屆畢業生)

| 應繳資料 | 備註 |
|---|-----------------------------|
| <p>1. 報名表：請考生至線上報名登錄系統登錄各項資料後，自行檢核列印並經監護人簽名。</p> <p>2. 藝術才能(舞蹈類)資賦優異學生鑑定申請表：考生自行列印。</p> <p>3. 學校報名名冊：考生就讀學校自行列印。</p> <p>4. 舞蹈性向(國中)觀察推薦表：請推薦人至線上報名登錄系統填寫，無須列印。</p> <p>5. 報名費：每人新臺幣 2,000 元。由就讀學校收齊，全校使用同一張郵政匯票，抬頭請寫「臺北市立復興高級中學」(手續費由報名學校自行負擔)。</p> <p>6. A4 回郵信封 3 個：回郵信封封面應由線上報名登錄系統直接印出。並貼足額<u>限時掛號</u>郵票(郵資參見本簡章，第 14 頁)，以便寄發准考證、聯合術科測驗成績單及鑑定結果通知單。</p> <p>※考生個人應繳交資料請依序排列。請考生就讀學校整理彙齊，每位考生單獨一份完整的報名資料，再依學校報名名冊順序排好，勿拆開分類；並將學校報名名冊置於第 1 頁。</p> | <p>◎各式表格以線上報名系統之正式表單為主。</p> |

(二) 個別報名 (非應屆畢業生)

| 應繳資料 | 備註 |
|--|-----------------------------|
| <p>1. 報名表：請考生至線上報名登錄系統登錄各項資料後，自行檢核列印並經監護人簽名。</p> <p>2. 藝術才能(舞蹈類)資賦優異學生鑑定申請表：考生自行列印。</p> <p>3. 身分證明文件、學歷證件影本 1 份，並在影本上加註「與正本相符」及考生簽名。</p> <p>4. 舞蹈性向(國中)觀察推薦表：請推薦人至線上報名登錄系統填寫，無須列印。</p> <p>5. 報名費：每人新臺幣 2,000 元。請自行到郵局購買郵政匯票，抬頭請寫「臺北市立復興高級中學」(手續費由報名者自行負擔)。</p> <p>6. A4 回郵信封 3 個：回郵信封封面應由網路線上報名登錄系統直接印出。並貼足額<u>限時掛號</u>郵票(郵資參見本簡章，第 14 頁)，以便寄發准考證、聯合術科測驗成績單及鑑定結果通知單。</p> <p>※考生個人應繳交資料請依序(由上而下)排列。</p> | <p>◎各式表格以線上報名系統之正式表單為主。</p> |

六、報名注意事項：

- (一) 請於規定時間內辦理網路線上報名登錄及郵寄繳交報名資料，逾時不受理。
- (二) 學生應依網路線上報名登錄資料，填畢檢查無誤送出後，將收到系統發送之報名完成確認信(含一組帳號及密碼)，依此帳號及密碼可查詢術科測驗成績、鑑定結果、錄取名單及登錄志願選填，爰學生應確實校核個人郵件信箱之正確性，以免影響自身權益。
- (三) 考生姓名有罕見字需造字者，需影印身分證正面並將罕見字圈記，註記考生姓名、身分證號、聯絡電話、「網路報名資料需造字」字樣，於報名期間內傳真(02-28950153)或寄信(equipment@fhsh.tp.edu.tw)至主辦學校，並以電話聯繫確認資料是否查收。
- (四) 報名表請以雷射印表機及一般白色A4影印紙列印(准考證由主辦學校統一製發，號碼由主辦學校編碼，勿自行填寫)；若以噴墨印表機列印，請影印後繳交清晰之影印本，再將照片貼在影印本寄交。倘若因任何因素造成報名資料錯誤，本委員會概不負責。
- (五) 學生報名表與准考證之照片須為同式，且為聯合術科測驗報名前3個月內所拍攝；照片模糊不清、規格不合或拍攝時間不符者，須更換後始准予報名。
- (六) 報名「以競賽表現入學」同時報名參加同區「聯合術科測驗」者，「以競賽表現入學」辦理完成後，若聲明不參加聯合術科測驗且繳還准考證正本者，得於4月14日(星期三)17:00前向主辦學校申請退還聯合術科測驗報名費，逾時不受理。
- (七) 學生若住偏遠地區無法利用網路使用報名系統報名各項資料，請到原就讀國中學校使用網路線上報名登錄系統。
- (八) 身心障礙考生如需要考場特殊服務，請網路填寫「身心障礙及重大傷病考生應考服務申請表」(申請表可至「高級中等學校藝術才能班線上報名登錄系統」下載，網址：<https://art.sen.edu.tw>)填畢確認無誤後自行列印，並於郵寄報名資料時一併提出申請。
- (九) 低收入戶子女、中低收入戶子女或其直系血親尊親屬支領失業給付者，免收聯合術科測驗報名費，但須隨報名資料檢附下列相關證明文件(其有效日期應涵蓋報名日期):
 1. 低收入戶子女或中低收入戶子女：應檢附鄉(鎮、市、區)公所核發之低收入戶或中低收入戶證明正本(如為影本，須由核發單位加註「與正本相符」)。
 2. 直系血親尊親屬支領失業給付者：應檢附公立就業服務機構核發之失業【再】認定、失業給付申請書暨給付收據及戶口名簿影本。
- (十) 報名回郵信封(A4大小)郵資：

| | | | | | | |
|----------|----|-----|-----|------|-------|--------|
| 件數(報名人數) | 1 | 2-3 | 4-8 | 9-25 | 26-52 | 53-107 |
| 限掛郵資(元) | 43 | 51 | 67 | 99 | 139 | 187 |

(十一) 准考證之寄發、使用及補發：

1. 准考證自110年3月15日(星期一)寄發。學校報名者寄交報名學校轉發學生；個別報名者逕寄學生。學生若至110年3月19日(星期五)仍未收到准考證，請洽臺北市立復興高級中學教務處設備組申請補發，電話：(02)28914131轉230

2. 准考證如遺失或毀損，應於110年4月17日(星期六)08:00前，攜帶身分證件及與原報名表同式之2吋照片一張，向臺北市立復興高級中學甄選入學聯合術科測驗試務中心申請補發。

陸、聯合術科測驗科目、地點及日程

一、科目：芭蕾舞、現代舞、中國舞、即興與創作

二、地點：臺北市立復興高級中學，地址：112056臺北市北投區復興四路70號

試場分配表：110年4月16日(星期五)14:00後，公告於臺北市立復興高級中學網站(網址：<http://www.fhsh.tp.edu.tw>)。

三、日程：

| 梯次別 | 入場時間 | 測驗時間 |
|-----|-------|-------------|
| 1 | 8:00 | 8:30-10:30 |
| 2 | 10:00 | 10:30-12:30 |
| 3 | 13:00 | 13:30-15:30 |
| 4 | 15:00 | 15:30-17:30 |

柒、聯合術科測驗規定與注意事項

一、甄選入學聯合術科測驗注意事項

(一)為方便學生家長瞭解考區交通及地理位置，請於110年4月16日(星期五)16:00至17:00，至「臺北市立復興高級中學」校區查看或查詢

(網址：<http://www.fhsh.tp.edu.tw>)

1.請詳閱本校網站首頁「臺灣北區110學年度高級中等學校舞蹈班特色招生甄選入學聯合術科測驗暨分發招生資訊」試場注意事項。

2.為了試務之公平性、完整性及安全性之考量，試場教室不開放查看。

(二)學生憑准考證入場應試，並應遵守一切試場規則。准考證若遺失、毀損或未帶者，經查核無誤後，准先參加考試。遺失者須以身分證件及原照片向「臺北市立復興高級中學」甄選入學聯合術科測驗試務中心申請補發。

(三)學生須於規定時間憑准考證進場，未到測驗時間不得先行入場，學生請隨身攜帶准考證，陪考人員請勿進入考場。

二、試場規則與學生注意事項

(一)學生請依分配梯次別測驗時間，提前30分鐘抵達，在學生休息處等候。測驗前20分鐘開始唱名叫號，測驗前5分鐘再次唱名叫號，至規定測驗時間仍未到場者以棄權視之，學生不得參加測驗。

(二)學生必須著素色緊身衣、褲襪(男生：黑色緊身褲，女生：粉色褲襪)及軟鞋，女生請綁包頭並梳理整齊。

(三)不可攜帶入場之物品：具有傳輸、通訊、記憶、拍攝、錄影功能之物品，如行動電話、穿戴式裝置(如智慧型眼鏡類、智慧型手錶類、智慧型手環類、耳機類等)多媒體播放器材(如MP3、MP4播放器等)。違反規定者，將提報「臺灣北區110學年度高級中等學校舞蹈班特色招生甄選入學聯合術科測驗委員會」會議處理。

- 三、學生應遵守本委員會所訂之一切考場規定，如有違規情事發生，依前述規定辦理。如遇臨時突發狀況，則由試務中心緊急處理，其他未盡事宜，則依本委員會決議辦理。

捌、聯合術科測驗成績核算及通知

- 一、本術科測驗分數採百分制，各科以 100 分為滿分計算。各科目原始成績，係以各測驗科目評審平均分數取至小數點第 2 位，第 3 位(含)以下四捨五入計算並登載。各科目加權成績，係以登載之原始成績依簡章加權採計方式計算。

| 聯合術科測驗成績計算方式 | | |
|--------------------|-----|--------|
| 科目 | 滿分 | 加權採計方式 |
| 芭蕾 | 100 | ×1 |
| 現代舞 | 100 | ×1 |
| 中國舞 | 100 | ×1 |
| 即興與創作 | 100 | ×1 |
| 術科加權後滿分 (甄選總成績) | 400 | 400 |

- 二、本聯合術科測驗成績的採計，依「臺灣北區110學年度高級中等學校舞蹈班特色招生甄選入學聯合分發」簡章規定辦理。
- 三、一般生及特殊身分學生鑑定標準均採用原始分數。
- 四、110年4月27日(星期二)寄發考生聯合術科測驗成績單暨線上查詢。

玖、聯合術科測驗成績複查

- 一、申請日期：110年5月3日(星期一)至5月4日(星期二)提出申請，以郵戳為憑，逾時不予受理。
- 二、辦理方式：應依下列方式申請複查，否則不予受理。
- (一)一律以通訊方式申請。
 - (二)網路填寫「複查成績申請表」(申請表可至「高級中等學校藝術才能班線上報名登錄系統」下載，網址：<https://art.sen.edu.tw>)，填畢確認無誤後自行列印。
 - (三)檢附聯合術科測驗成績單正本(其中一聯，影本恕不受理)。
 - (四)自備貼足43元限時掛號郵資之回郵信封1個(須填寫學生姓名、郵遞區號、地址)。
 - (五)繳附複查費(每科新臺幣30元)之郵政匯票(受款人為：臺北市立復興高級中學)。
 - (六)以限時掛號寄至：112056臺北市北投區復興四路70號，「臺北市立復興高級中學教務處設備組」收，並請於信封上註明「申請複查成績」字樣。
 - (七)收件後5個工作天內以限時掛號郵寄，申請人請衡酌複查作業時間，若延誤相關報名工作而喪失報名資格，其責任自負。
- 三、複查以一次為限，僅限成績登錄及加總覆核，不得要求調閱、複製原卷及重閱，亦不得要求告知閱卷委員姓名及其他有關資料。

拾、聯合術科測驗成績單補發

- 一、申請日期：請於110年6月2日(星期三)至6月11日(星期五)提出申請，以郵戳為憑，逾時不予受理。
- 二、辦理方式：學生甄選入學聯合術科測驗成績單若有遺失或其他用途使用，應依下列方式規定申請補發，否則不予受理。
 - (一)一律以通訊方式申請。
 - (二)網路填寫「成績單補發申請表」(申請表可至「高級中等學校藝術才能班線上報名登錄系統」下載，網址：<https://art.sen.edu.tw>)，填畢確認無誤後自行列印。
 - (三)檢附學生准考證(或身分證明)正面影本。
 - (四)自備貼足新臺幣43元限時掛號郵資之回郵信封1個(須填寫學生姓名、郵遞區號、地址)。
 - (五)繳附工本費(每份新臺幣30元)之郵政匯票(受款人為：臺北市立復興高級中學)。
 - (六)以限時掛號寄至：112056臺北市北投區復興四路70號「臺北市立復興高級中學教務處設備組」收，並請於信封上註明「申請補發成績單」字樣。
 - (七)收件後5個工作天內以限時掛號郵寄，申請人請衡酌補發作業時間，若延誤相關報名工作而喪失報名資格，其責任自負。

拾壹、資優鑑定結果通知單寄發及補發

- 一、藝術才能(舞蹈類)資賦優異學生鑑定
 - (一)依據特殊教育法第一條規定略以，「為使身心障礙及資賦優異之國民，均有接受適性教育之權利，……特制定本法」。故非本國之國民無法取得資優鑑定之資格。
 - (二)申請高級中等學校舞蹈資賦優異班分發之學生應依「身心障礙及資賦優異學生鑑定辦法」之規定通過鑑定。
- 二、藝術才能(舞蹈類)學生鑑定
 - (一)依據藝術教育法第一條規定略以，「藝術教育以培養藝術人才……，充實國民精神生活……為目的」。故非本國之國民無法取得具藝術才能鑑定之資格。
 - (二)申請高級中等學校舞蹈藝術才能班分發之學生應依「高級中等以下學校藝術才能班設立標準」之規定通過鑑定。
- 三、學生參加聯合術科測驗後，本委員會將聯合術科測驗分數送臺北市特殊教育學生鑑定及就學輔導會鑑定。
- 四、110年5月12日(星期三)寄發考生鑑定結果通知單(一式二份)暨線上查詢。
- 五、學生鑑定結果通知單若遺失，應依本簡章之規定申請補發。
- 六、補發申請日期：請於110年6月2日(星期三)至6月11日(星期五)提出申請，郵戳為憑，逾時不予受理。
- 七、補發辦理方式：學生藝術才能(舞蹈類)資賦優異學生資優鑑定結果通知單若有遺失或其他用途使用，應依下列方式規定申請補發，否則不予受理。
 - (一)一律以通訊方式申請。

- (二)網路填寫「藝術才能(舞蹈類)資賦優異學生鑑定結果通知單補發申請表」(申請表可至「高級中等學校藝術才能班線上報名登錄系統」下載，網址：<https://art.sen.edu.tw>)，填畢確認無誤後自行列印。
- (三)檢附學生准考證(或身分證明)正面影本。
- (四)自備貼足43元限時掛號郵資之回郵信封1個(須填寫學生之姓名、郵遞區號、地址)。
- (五)繳附工本費(每份新臺幣30元)之郵政匯票(受款人為：臺北市立復興高級中學)。
- (六)以限時掛號寄至：112056臺北市北投區復興四路70號，「臺北市立復興高級中學教務處設備組」收，並請於信封上註明「申請補發藝術才能(舞蹈類)資賦優異學生鑑定結果通知單」字樣。
- (七)收件後5個工作天內以限時掛號郵寄，申請人請衡酌補發作業時間，若延誤相關報名工作而喪失報名資格，其責任自負。

八、申請補發僅限當年度鑑定結果。

拾貳、試務作業申訴

- 一、學生對於本聯合術科測驗各項試務作業認為有不符本簡章規定至損害權益者，或對身心障礙及重大傷病學生應考服務審查結果有疑義者，應以書面向本委員會提出申訴(申訴書可至「高級中等學校藝術才能班線上報名登錄系統」下載，網址：<https://art.sen.edu.tw>)，內容應書明申訴人姓名、地址、聯絡電話及詳細申訴事由與請求事項。
- 二、申訴書應於情事發生之日起7日內(含例假日)，以限時掛號郵寄至臺北市立復興高級中學教務處藝術組(地址：112056臺北市北投區復興四路70號)，信封上註明「申訴書」字樣，逾時不受理(郵戳或其他等同有效的寄件憑證為憑)。
- 三、針對各項試務作業申訴，主辦單位將進行查證作業後，提請本術科測驗委員會審議，於會議後7個工作日內，依審議決議書面回覆。
- 四、申訴事項經本委員會書面答覆後，若無新事證，就同一事件重複申訴者本委員會不予受理。

拾參、其他注意事項

- 一、學生所填報名表或繳交證件倘有不實情事，應撤銷其資格並追究責任。
- 二、本委員會對於報名學生個人資料之使用範圍、目的、對象及使用期間等相關規範，說明如下：
 - (一)本委員會之各項報名資料係依「110年國中教育會考全國試務會」及其他法律授權之規定，由學生授權使用。
 - (二)學生於完成本委員會之報名程序後，即同意本委員會因作業需要，向「110年國中教育會考全國試務會」取得學生之身分基本資料與國中教育會考成績資料，作為本委員會之學生身分認定參酌依據、成績計算作業運用。

- (三)本委員會於報名表中對於學生資料之蒐集，係為學生成績計算、資料整理、登記、分發及報到作業等招生作業之必要程序，並作為後續資料統計及學生至各委員學校報到註冊作業使用，報名學生資料蒐集之範圍以本委員會報名表所列各項內容及由「110年國中教育會考全國試務會」所轉入之學生身分基本資料、國中教育會考測驗成績資料為限。
- (四)本委員會蒐集之學生資料，因招生、統計與報名學生註冊作業需要，於學生完成報名作業後，即同意本委員會、本委員會所屬各委員學校及教育部進行使用，使用範圍亦以前項規定為限。
- (五)學生依個人資料保護法第三條規定，當事人依該法行使之權利，將不因報名作業而拋棄或限制，惟考量招生作業之公平性，學生報名之相關證明文件應於報名時一併提出，完成報名作業後不得要求補件、修改或替換，未附證明文件或證明書中各欄填寫不全者，一律不予採認，所繳報名費用及相關證明文件亦不退還。若學生不提供前開各項相關個人資料，本委員會將無法進行該學生之分發作業，請特別注意。
- (六)完成報名程序之學生，即同意本委員會對於學生個人資料蒐集類別、使用範圍、方式、目的、對象及使用期間等相關規範，並同意本委員會對於學生個人資料進行蒐集或處理。
- 三、 學生憑准考證入場，未到考試時間不得先行進入考場，並遵守一切試場規則。
- 四、 舞蹈課程常有劇烈肢體活動，若有心臟病、氣喘病、癲癇症、扁平足、青蛙腿、聽力或視力障礙、脊椎畸形發展、運動傷害或生理機能無法負擔者，欲就讀舞蹈班宜慎重考慮。
- 五、 如遇颱風或不可抗力之災害發生致報名或測驗必須改期時，除在大眾傳播媒體發布，並在臺北市立復興高級中學網站公告。
網址：<http://www.fhsh.tp.edu.tw>
- 六、 本簡章如有未盡事宜，依本委員會決議辦理。

臺灣北區 110 學年度高級中等學校
舞蹈班特色招生甄選入學以競賽表現入學簡章

**臺灣北區 110 學年度高級中等學校舞蹈班特色招生甄選入學
以競賽表現入學重要日程表**

| 項目 | 日期 | 備註 |
|-----------------------------|---|---|
| 以競賽表現入學報名 登錄暨郵寄繳件 | <p>網路線上報名登錄： 110 年 3 月 22 日(星期一) 09:00 至 110 年 3 月 29 日(星期一)17:00 止 於「高級中等學校藝術才能班線上報名 登錄系統」填報。 網址:https://art.sen.edu.tw</p> <p>郵寄繳件： 110 年 3 月 22 日(星期一)至 110 年 3 月 29 日(星期一)止 以限時掛號郵寄報名應繳資料至臺北市 立復興高級中學教務處設備組(112056 臺 北市北投區復興四路 70 號)，報名以郵戳 為憑，逾時不受理。</p> | <ol style="list-style-type: none"> 1. 一律採用網路線上報名登錄 並郵寄報名資料。 2. 國民中學應屆畢業生一律由 就讀之學校辦理報名。 3. 報名費新臺幣 280 元。 4. 報名「以競賽表現入學」同時 報名參加同區「聯合術科測 驗」者，「以競賽表現入學」 辦理完成後，若聲明不參加聯 合術科測驗且繳還准考證正 本者，得於 4 月 14 日(星期三) 17:00 前向主辦學校申請退還 聯合術科測驗報名費，逾時不 受理。 |
| 以競賽表現入學放榜 暨寄發錄取通知單 | 110年4月8日(星期四) | 由臺灣北區110學年度高級中 等學校舞蹈班特色招生甄選入 學聯合分發委員會寄發。 |
| 以競賽表現入學報到 | 110年4月12日(星期一) | 09:00至16:00錄取考生須到錄 取學校報到。 |
| 以競賽表現入學錄取 學生聲明放棄 錄取資格 | 110年4月13日(星期二) | 填妥「放棄錄取資格聲明書」 於當日16:00前由考生或監護 人送至錄取學校辦理。 |

臺灣北區 110 學年度高級中等學校舞蹈班特色招生甄選入學 以競賽表現入學簡章

目錄

| | |
|---------------------|----|
| 壹、依據 | 24 |
| 貳、目的 | 24 |
| 參、辦理單位 | 24 |
| 肆、招生學校及招生名額 | 25 |
| 伍、報名資格 | 25 |
| 陸、報名辦法 | 26 |
| 柒、報名應繳資料 | 27 |
| 捌、報名注意事項 | 27 |
| 玖、招生錄取名額 | 28 |
| 拾、放榜暨寄發錄取通知單 | 28 |
| 拾壹、報到 | 28 |
| 拾貳、放棄錄取 | 28 |
| 拾參、申訴處理 | 29 |
| 拾肆、其他注意事項 | 29 |
| 拾伍、以競賽表現入學招生學校招生資料表 | 31 |

| 學校名稱 | 頁碼 |
|--------------|----|
| 國立蘭陽女子高級中學 | 31 |
| 臺北市立復興高級中學 | 31 |
| 臺北市立中正高級中學 | 32 |
| 新北市立清水高級中學 | 32 |
| 桃園市立桃園高級中等學校 | 33 |
| 國立竹北高級中學 | 33 |

臺灣北區 110 學年度高級中等學校舞蹈班特色招生甄選入學 以競賽表現入學簡章

壹、依據

依據「高級中等教育法」、「特殊教育法」、「藝術教育法」、「高級中等學校多元入學招生辦法」、「身心障礙及資賦優異學生鑑定辦法」、「高級中等以下學校藝術才能班設立標準」、「高級中等學校藝術才能班特色招生甄選入學作業要點」及「110學年度高級中等學校藝術才能班特色招生甄選入學暨藝術才能及藝術才能資賦優異學生鑑定工作實施計畫」等相關規定辦理。

貳、目的

臺灣北區 110 學年度高級中等學校舞蹈班特色招生甄選入學聯合分發委員會(以下簡稱本委員會)，落實身心障礙及資賦優異學生鑑定辦法第 17 條第 2 項第 2 款及高級中等以下學校藝術才能班設立標準第 8 條第 1 項第 2 款規定，國中階段參加政府機關或學術研究機構主辦之國際性或全國性各該類科競賽表現特別優異，獲前三等獎項並符合各招生學校招生資料所訂辦法者，經鑑定通過，依各校招生條件及提供之名額予以安置入班。

參、辦理單位

- 一、指導單位：教育部、臺北市政府教育局、新北市政府教育局、桃園市政府教育局、臺北市特殊教育學生鑑定及就學輔導會。
- 二、主辦學校：臺北市立復興高級中學
- 三、招生學校：

| 校名 | 地 址 | 電 話 | 網 址 |
|------------------|-------------------------------|-----------------------------|--|
| 國立蘭陽女子高級中學 | 260026 宜蘭縣宜蘭市女 中路二段 355 號 | (03)9333819轉 217、215、222 | https://www.lygsh.ilc.edu.tw |
| 臺北市立復興高級中學 | 112056 臺北市北投區復 興四路70號 | (02)28914131轉 8101、8200 | http://www.fhsh.tp.edu.tw |
| 臺北市立中正高級中學 | 112046 臺北市北投區文 林北路 77 號 | (02)28234811轉 220、252 | http://www.cssh.tp.edu.tw |
| 新北市立清水高級中學 | 236009 新北市土城區明德 路一段 72 號 | (02)22707801轉 511、550 | http://www.cssh.ntpc.edu.tw/ front/bin/home.phtml |
| 桃園市立桃園高級中等 學校 | 330023 桃園市桃園區成 功路 3 段 38 號 | (03)3946001轉 6711 | http://www.tysh.tyc.edu.tw |
| 國立竹北高級中學 | 302003 新竹縣竹北市中央 路 3 號 | (03)5517330轉 341 | http://www.cpshts.hcc.edu.tw/ front/bin/home.phtml |

肆、招生學校及招生名額

| 招生學校 | 類別 | 以競賽表現入學招生名額 | 備註 |
|--------------|-----|-------------|------------------------|
| 國立蘭陽女子高級中學 | 資優類 | 2人(男女兼收) | 須通過藝術才能(舞蹈類) 資賦優異鑑定 |
| 臺北市立復興高級中學 | 資優類 | 2人(男女兼收) | 須通過藝術才能(舞蹈類) 資賦優異鑑定 |
| 臺北市立中正高級中學 | 資優類 | 2人(男女兼收) | 須通過藝術才能(舞蹈類) 資賦優異鑑定 |
| 新北市立清水高級中學 | 資優類 | 2人(男女兼收) | 須通過藝術才能(舞蹈類) 資賦優異鑑定 |
| 桃園市立桃園高級中等學校 | 資優類 | 2人(男女兼收) | 須通過藝術才能(舞蹈類) 資賦優異鑑定 |
| 國立竹北高級中學 | 資優類 | 2人(男女兼收) | 須通過藝術才能(舞蹈類) 資賦優異鑑定 |

備註：以競賽表現入學招生名額若安置後有餘額則併入甄選入學聯合分發女生招生名額，有關各校甄選入學聯合分發實際招生人數，於110年4月16日(星期五)前公告於臺北市立復興高級中學「臺灣北區110學年度高級中等學校舞蹈班特色招生甄選入學」資訊網站(網址：<http://www.fhsh.tp.edu.tw>)。

伍、報名資格

- 國民中學在學期間，參加「全國學生舞蹈比賽」項目之古典舞、民俗舞、現代舞三項個人組決賽為採認標準。

※獎項及採認項目

| 競賽名稱 | 舞蹈類型 | 組別 | 獎項 | 處理方式 | 備註 |
|----------|------|--------------------|-------|------|--|
| 全國學生舞蹈比賽 | 古典舞 | 全區決賽 國中個人組 | 前三等獎項 | 採認 | 107、108、109學年度全國學生舞蹈比賽 指導單位：教育部 主辦單位：國立臺灣師範大學體育研究與發展中心 |
| | 民俗舞 | | | 採認 | |
| | 現代舞 | | | 採認 | |

- 國民中學在學期間，參加國際性正式舞蹈比賽個人賽，成績獲前三等獎項者。國際性競賽，係指三個國家或三個國家以上之跨國性比賽，其比賽主辦國之辦理單位應為該國政府機關或學術研究機構，且國際性競賽需提出相關證明，由該區主管機關之特殊教育學生鑑定及就學輔導會審議。(相關證明請參閱柒、報名應繳資料)

- 三、其餘非參加政府機關或學術研究機構舉辦之國際性或全國性技藝競賽，或比賽人數超過1人之雙人舞或群舞者，以及其它舞蹈類型如踢踏舞、流行街舞、有氧舞蹈、有氧競技、爵士舞、國際標準舞、原住民舞蹈、肚皮舞、佛朗明哥舞等均不予採認。

陸、報名辦法

- 一、每位學生限向一校提出申請，報名一律採用網路線上報名登錄，並以限時掛號郵寄繳件。
- 二、國民中學應屆畢業生一律由就讀學校代為辦理報名，非國民中學應屆畢業生採個別報名。
- 三、簡章下載方式：

| 項目 | 說明 |
|------|---|
| 簡章下載 | 110年1月6日(星期三)起公告於下列網站，並提供下載。 1.臺北市立復興高級中學網址: http://www.fhsh.tp.edu.tw 2.高級中等學校藝術才能班線上報名登錄系統 網址: https://art.sen.edu.tw ※系統操作洽詢電話: 049-2910960轉 3951或 3785 |

四、網路線上報名登錄及以限時掛號郵寄繳件

(一)報名方式及時間：

| | 報名方式 | 報名時間 |
|---|--|--|
| 學校報名 | 1. 以校為單位，上網登錄報名資料，填畢確認無誤後自行列印。 2. 將所需繳交資料彙整，以 限時掛號郵寄 。 | 網路線上報名登錄時間： 110年3月22日(星期一)09:00至 110年3月29日(星期一)17:00 系統關閉為止。 ※逾時不受理 |
| 個別報名 | 1. 上網登錄個人報名資料，填畢確認無誤後自行列印。 2. 將所需繳交資料彙整，以 限時掛號郵寄 。 | |
| ※報名表件請以雷射印表機列印(若以噴墨印表機列印，請影印後使用)，並貼附必要之證明繳交，否則因任何因素造成報名資料錯誤，主辦學校概不負責。 | | |

(二)網路線上報名登錄「高級中等學校藝術才能班線上報名登錄系統」

網址：<https://art.sen.edu.tw>

※系統操作洽詢電話:049-2910960 轉 3951 或 3785。

(三)郵寄繳件時間自 110 年 3 月 22 日(星期一)至 110 年 3 月 29 日(星期一)止，以郵戳為憑，逾時不受理。以限時掛號郵寄，郵遞地址：112056 臺北市北投區復興四路 70 號「臺北市立復興高級中學教務處設備組」收，並於信封註明「舞蹈班以競賽表現入學報名資料」字樣。

※報名收件洽詢電話：(02)28914131 轉 230

柒、簡章報名應繳資料

一、學校報名（應屆畢業生）

| 應繳資料 | 備註 |
|--|----------------------|
| <p>1. 報名表：請考生至線上報名登錄系統登錄各項資料後，自行檢核列印並經監護人簽名。</p> <p>2. 競賽表現優異具體事蹟證明文件影本（影本須加註「與正本相符」並依序裝訂於報名表後）。</p> <p>3. 國際性競賽需提出比賽簡章、參賽名冊、獲獎總名單等，或相關參賽影音資料（如頒獎典禮照片、比賽現場參賽者之錄影等）。</p> <p>4. 學校報名名冊：考生就讀學校自行列印。</p> <p>5. 報名費：新臺幣 280 元。由就讀學校收齊，全校使用同一張郵政匯票，抬頭請寫「臺北市立復興高級中學」（手續費由報名學校自行負擔）。</p> <p>6. A4 回郵信封 1 個：回郵信封封面應由網路線上報名登錄系統直接印出。並貼足額<u>限時掛號</u>郵票（郵資參見本簡章，第 28 頁），以便寄發錄取通知單。</p> <p>※考生個人應繳交資料請依序排列。請考生就讀學校整理彙齊，每位考生單獨一份完整的報名資料，再依學校報名名冊順序排好，勿拆開分類，並將學校報名名冊置於第 1 頁。</p> | ◎各式表格以線上報名系統之正式表單為主。 |

二、個別報名（非應屆畢業生）

| 應繳資料 | 備註 |
|--|----------------------|
| <p>1. 報名表：請考生至線上報名登錄系統登錄各項資料後，自行檢核列印並經監護人簽名。</p> <p>2. 競賽表現優異具體事蹟證明文件影本（影本須加註「與正本相符」並依序裝訂於報名表後）。</p> <p>3. 國際性競賽需提出比賽簡章、參賽名冊、獲獎總名單等，或相關參賽影音資料（如頒獎典禮照片、比賽現場參賽者之錄影等）。</p> <p>4. 身分證明文件與學歷證件影本各 1 份（影本須加註「與正本相符」及考生簽名）。</p> <p>5. 報名費：新臺幣 280 元。請自行到郵局買郵政匯票，抬頭請寫「臺北市立復興高級中學」（手續費由報名者自行負擔）。</p> <p>6. A4 回郵信封 1 個：回郵信封封面應由網路線上報名登錄系統直接印出。並貼足額<u>限時掛號</u>郵票（郵資參見本簡章，第 28 頁），以便寄發錄取通知單。</p> <p>※考生個人應繳交資料請依序(由上而下)排列。</p> | ◎各式表格以線上報名系統之正式表單為主。 |

捌、報名注意事項

- 一、請於規定時間內辦理網路線上報名登錄並郵寄繳交報名資料，逾時不受理。
- 二、學生對其網路線上報名登錄之報名資料應親自核校無誤，以免影響自身權益。
- 三、每位學生僅能向一所學校提出申請，報名後均由本委員會將報名資料送交各校檢核後，送本委員會審查，並將審查結果送鑑輔會鑑定，經鑑定通過者則依本簡章各校所訂錄取方式及參酌順序安置入班，並由本委員會統一公告及通知錄取名單。

四、報名回郵信封(A4 大小)郵資：

| | | | | | | |
|----------|----|-----|-----|------|-------|--------|
| 件數(報名人數) | 1 | 2-3 | 4-8 | 9-25 | 26-52 | 53-107 |
| 限掛郵資(元) | 43 | 51 | 67 | 99 | 139 | 187 |

五、低收入戶子女或中低收入戶子女或其直系血親尊親屬支領失業給付者，報名費用全部減免，但須隨報名資料檢附下列相關文件證明影本(其有效日期應涵蓋報名日期)：

(一)低收入戶子女或中低收入戶子女：應檢附鄉(鎮、市、區)公所核發低收入戶或中低收入戶證明文件及戶口名簿影本。

(二)直系血親尊親屬支領失業給付者：應檢附公立就業服務機構核發之失業【再】認定、失業給付申請書暨給付收據及戶口名簿影本。

玖、招生錄取名額

各招生學校之招生名額，請見本簡章(拾伍、以競賽表現入學招生學校招生資料表，(第31-33頁)。

拾、放榜暨寄發錄取通知單

110年4月8日(星期四)17:00公告於臺北市立復興高級中學網站
(網址：<http://www.fhsh.tp.edu.tw>)，並由本委員會寄發錄取通知單。

拾壹、報到

一、報到時間：

110年4月12日(星期一)09:00至16:00，由考生或監護人親至錄取學校報到；未能親自報到者，得由考生監護人代為辦理報到(須出具身分證明)；亦可委託代理人辦理報到，須出示身分證明並檢附委託書(委託書可至「高級中等學校藝術才能班線上報名登錄系統」下載，網址：<https://art.sen.edu.tw>)，網路填畢確認無誤後自行列印。

二、考生報到所須攜帶證件如下：

(一)錄取通知單。

(二)國民身分證或全民健康保險卡(健保卡)正本，驗畢發還。

三、凡已辦理報到之學生未於規定期限內以書面提出放棄錄取資格聲明，不得再參加本年度之其他入學管道，違者取消其入學資格。

四、報名「以競賽表現入學」同時報名參加同區「聯合術科測驗」者，「以競賽表現入學」辦理完成後，若聲明不參加聯合術科測驗且繳還准考證正本，得於4月14日(星期三)17:00前向主辦學校申請退還聯合術科測驗報名費，逾時不受理。

拾貳、放棄錄取

一、錄取考生如欲放棄錄取資格者，須先網路填妥「錄取考生放棄錄取資格聲明書」(聲明書可至「高級中等學校藝術才能班線上報名登錄系統」下載，網址：<https://art.sen.edu.tw>)，填畢確認無誤後自行列印，並經家長雙方或監護人簽章後，

於 110 年 4 月 13 日(星期二) 16:00 前由考生或監護人親至錄取學校辦理。

二、錄取學校於聲明書蓋章後，將第一聯撕下由錄取學校存查，第二聯由學生領回。

三、完成上述手續後，學生始得參加本年度其他入學管道。

四、聲明放棄錄取資格手續完成後，不得以任何理由撤回，請學生及家長慎重考慮。

拾參、申訴處理

一、學生對於本甄選入學入學各項作業認為有影響其權益者，得舉證並以書面向本委員會提出申訴(申訴書可至「高級中等學校藝術才能班線上報名登錄系統」下載，網址：<https://art.sen.edu.tw>)，申訴書應書明申訴人姓名、地址、聯絡電話及詳細申訴事由。。

二、申訴書應於情事發生之日起 7 日內(含例假日)，以限時掛號寄至臺北市立復興高級中學教務處藝術組(地址：112056 臺北市北投區復興四路 70 號)，信封上註明「申訴書」字樣，以郵戳為憑，逾時不受理。(郵戳或其他等同有效的寄件憑證為憑)。

三、針對各項作業申訴，主辦單位將進行查證作業後，提請本委員會審議，於會議後 7 個工作日內，依審議決議書面回覆。

四、申訴事項經本委員會書面答覆後，若無新事證，就同一事件重複申訴者本委員會不予受理。

拾肆、其他注意事項

一、學生所填報名表或繳交證件倘有不實情事，應撤銷其資格並追究責任。

二、本委員會對於報名學生個人資料之使用範圍、目的、對象及使用期間等相關規範，說明如下：

- (一) 本委員會之各項報名資料係依「110年國中教育會考全國試務會」及其他法律授權之規定，由學生授權使用。
- (二) 學生於完成本委員會之報名程序後，即同意本委員會因作業需要，向「110年國中教育會考全國試務會」取得學生之身分基本資料與國中教育會考成績資料，作為本委員會之學生身分認定參酌依據、成績計算作業運用。
- (三) 本委員會於報名表中對於學生資料之蒐集，係為學生成績計算、資料整理、登記、分發及報到作業等招生作業之必要程序，並作為後續資料統計及學生至各委員學校報到註冊作業使用，報名學生資料蒐集之範圍以本委員會報名表所列各項內容及由「110年國中教育會考全國試務會」所轉入之學生身分基本資料、國中教育會考測驗成績資料為限。
- (四) 本委員會蒐集之學生資料，因招生、統計與報名學生註冊作業需要，於學生完成報名作業後，即同意本委員會、本委員會所屬各委員學校及教育部進行使用，使用範圍亦以前項規定為限。
- (五) 學生依個人資料保護法第三條規定，當事人依該法行使之權利，將不因報名作業而拋棄或限制，惟考量招生作業之公平性，學生報名之相關證明文件應於報名時一併提出，完成報名作業後不得要求補件、修改或替換，未附證明文件或

證明書中各欄填寫不全者，一律不予採認，所繳報名費用及相關證明文件亦不退還。若學生不提供前開各項相關個人資料，本委員會將無法進行該學生之分發作業，請特別注意。

- (六) 完成報名程序之學生，即同意本委員會對於學生個人資料蒐集類別、使用範圍、方式、目的、對象及使用期間等相關規範，並同意本委員會對於學生個人資料進行蒐集或處理。

三、如遇颱風或不可抗力之災害發生致報名或測驗必須改期時，除在大眾傳播媒體發布，並在臺北市立復興高級中學網站公告，網址：<http://www.fhsh.tp.edu.tw>

四、本簡章如有未盡事宜，依本委員會決議辦理。

拾伍、以競賽表現入學招生學校招生資料表

臺灣北區110學年度高級中等學校舞蹈班
以競賽表現入學招生資料表

| | | | | | | |
|---------------|---|---|-----|----------------|------|-----------------------------|
| 代碼 | 0 | 1 | 校班名 | 國立蘭陽女子高級中學－舞蹈班 | 招生人數 | 2人 (男女兼收) |
| 地址 | 260026 宜蘭縣宜蘭市女中路二段 355 號 | | | | 電話 | (03)9333819轉 217、215、222 |
| 網址 | https://www.lygsh.ilc.edu.tw/ | | | | 傳真 | (03)9331108 |
| 招生目標 | 招收具備優異舞蹈專長，得以在舞蹈方面深造，且具備相當基本學力之學生。 | | | | | |
| 錄取方式 及參酌順序 | <p>符合報名資格人數超過時，參酌順序依序為：</p> <p>1.比賽性質：(1)全國學生舞蹈比賽個人組決賽(2)國際性正式舞蹈比賽個人賽決賽</p> <p>2.比賽名次：</p> <p>(1)全國學生舞蹈比賽個人組決賽： A.特優：第一名、第二名、第三名 B.優等：第一名、第二名、第三名</p> <p>(2)國際性正式舞蹈比賽個人賽決賽： 最高名次等第、次高名次等第、第三高名次等第</p> <p>3.比賽年度：(1)109 學年度 (2)108 學年度 (3)107 學年度</p> <p>4.舞蹈類型：(1)現代舞(2)古典舞(3)民俗舞</p> | | | | | |

| | | | | | | |
|---------------|--|---|-----|----------------|------|----------------------------|
| 校名 | 0 | 2 | 校班名 | 臺北市立復興高級中學－舞蹈班 | 招生人數 | 2人 (男女兼收) |
| 地址 | 112056 臺北市北投區復興四路 70 號 | | | | 電話 | (02)28914131 轉8101、8200 |
| 網址 | http://www.fhsh.tp.edu.tw | | | | 傳真 | (02) 28975408 |
| 招生目標 | 招收具備優異舞蹈專長，得以在舞蹈方面深造，且具備相當基本學力之學生。 | | | | | |
| 錄取方式 及參酌順序 | <p>符合報名資格人數超過時，參酌順序依序為：</p> <p>1.比賽性質：(1)全國學生舞蹈比賽個人組決賽(2)國際性正式舞蹈比賽個人賽決賽</p> <p>2.比賽名次：</p> <p>(1)全國學生舞蹈比賽個人組決賽： A.特優：第一名、第二名、第三名 B.優等：第一名、第二名、第三名</p> <p>(2)國際性正式舞蹈比賽個人賽決賽： 最高名次等第、次高名次等第、第三高名次等第</p> <p>3.比賽年度：(1)109 學年度 (2)108 學年度 (3)107 學年度</p> <p>4.舞蹈類型：(1)古典舞(2)民俗舞(3)現代舞(4)芭蕾</p> | | | | | |

| | | | | | | |
|-----------|--|---|-----|----------------|--------------------------|--------------|
| 校名 | 0 | 3 | 校班名 | 臺北市立中正高級中學－舞蹈班 | 招生人數 | 2人 (男女兼收) |
| 地址 | 112046臺北市北投區文林北路77號 | | | 電話 | (02)28234811 轉220、252 | |
| 網址 | http://www.ccsn.tp.edu.tw | | | 傳真 | (02)28205927 | |
| 招生目標 | 招收具備優異舞蹈專長，得以在舞蹈方面深造，且具備相當基本學力之學生。 | | | | | |
| 錄取方式及參酌順序 | <p>符合報名資格人數超過時，參酌順序依序為：</p> <p>1.比賽性質：(1)全國學生舞蹈比賽個人組決賽(2)國際性正式舞蹈比賽個人賽決賽</p> <p>2.比賽名次：</p> <p>(1)全國學生舞蹈比賽個人組決賽：</p> <p>A.特優：第一名、第二名、第三名</p> <p>B.優等：第一名、第二名、第三名</p> <p>(2)國際性正式舞蹈比賽個人賽決賽：</p> <p>最高名次等第、次高名次等第、第三高名次等第</p> <p>3.比賽年度：(1)109學年度 (2)108學年度 (3)107學年度</p> <p>4.舞蹈類型：</p> <p>(1)全國學生舞蹈比賽個人組決賽：</p> <p>A.古典舞 B.現代舞 C.民俗舞</p> <p>(2)國際性正式舞蹈比賽個人賽決賽：</p> <p>A.芭蕾舞 B.現代舞 C.民俗舞</p> | | | | | |

| | | | | | | |
|-----------|--|---|-----|----------------|------------------------|--------------|
| 校名 | 0 | 4 | 校班名 | 新北市立清水高級中學－舞蹈班 | 招生人數 | 2人 (男女兼收) |
| 地址 | 236009 新北市土城區明德路一段 72 號 | | | 電話 | (02)22707801 轉 511、550 | |
| 網址 | http://www.cssh.ntpc.edu.tw/front/bin/home.phtml | | | 傳真 | (02)22707803 | |
| 招生目標 | 招收具備優異舞蹈專長，得以在舞蹈方面深造，且具備相當基本學力之學生。 | | | | | |
| 錄取方式及參酌順序 | <p>符合報名資格人數超過時，參酌順序依序為：</p> <p>1.比賽性質：(1)全國學生舞蹈比賽個人組決賽(2)國際性正式舞蹈比賽個人賽決賽</p> <p>2.比賽名次：</p> <p>(1)全國學生舞蹈比賽個人組決賽：</p> <p>A.特優：第一名、第二名、第三名</p> <p>B.優等：第一名、第二名、第三名</p> <p>(2)國際性正式舞蹈比賽個人賽決賽：</p> <p>最高名次等第、次高名次等第、第三高名次等第</p> <p>3.比賽年度：(1)109學年度 (2)108學年度 (3)107學年度</p> <p>4.舞蹈類型：(1)芭蕾舞(2)現代舞(3)中國舞(4)即興</p> | | | | | |

| | | | | | | |
|---------------|---|---|-----|------------------|-----------------------|--------------|
| 校班 | 0 | 5 | 校班名 | 桃園市立桃園高級中等學校－舞蹈班 | 招生人數 | 2人 (男女兼收) |
| 地址 | 330023 桃園市桃園區成功路3段38號 | | | 電話 | (03)3946001 轉 6711 | |
| 網址 | http://www.tysh.tyc.edu.tw | | | 傳真 | (03)3311438 | |
| 招生目標 | 招收具備優異舞蹈專長，得以在舞蹈方面深造，且具備相當基本學力之學生。 | | | | | |
| 錄取方式 及參酌順序 | <p>符合報名資格人數超過時，參酌順序依序為：</p> <p>1.比賽性質：(1)全國學生舞蹈比賽個人組決賽(2)國際性正式舞蹈比賽個人賽決賽</p> <p>2.比賽名次：</p> <p>(1)全國學生舞蹈比賽個人組決賽：</p> <p>A.特優：第一名、第二名、第三名</p> <p>B.優等：第一名、第二名、第三名</p> <p>(2)國際性正式舞蹈比賽個人賽決賽：</p> <p>最高名次等第、次高名次等第、第三高名次等第</p> <p>3.比賽年度：(1)109學年度 (2)108學年度 (3)107學年度</p> <p>4.舞蹈類型：(1)古典舞(2)現代舞(3)民俗舞(4)芭蕾舞</p> | | | | | |

| | | | | | | |
|---------------|--|---|-----|--------------|-------------------|--------------|
| 校名 | 0 | 6 | 校班名 | 國立竹北高級中學－舞蹈班 | 招生人數 | 2人 (男女兼收) |
| 地址 | 302003 新竹縣竹北市中央路3號 | | | 電話 | (03)5517330 轉 341 | |
| 網址 | http://www.cpshts.hcc.edu.tw/front/bin/home.phtml | | | 傳真 | (03)5510184 | |
| 招生目標 | 招收具備優異舞蹈專長，得以在舞蹈方面深造，且具備相當基本學力之學生。 | | | | | |
| 錄取方式 及參酌順序 | <p>符合報名資格人數超過時，參酌順序依序為：</p> <p>1.比賽性質：(1)國際性正式舞蹈比賽個人賽決賽 (2)全國學生舞蹈比賽個人組決賽</p> <p>2.比賽名次：</p> <p>(1)國際性正式舞蹈比賽個人賽決賽：</p> <p>最高名次等第、次高名次等第、第三高名次等第</p> <p>(2)全國學生舞蹈比賽個人組決賽：</p> <p>A.特優：第一名、第二名、第三名</p> <p>B.優等：第一名、第二名、第三名</p> <p>3.比賽年度：(1)109學年度 (2)108學年度 (3)107學年度</p> <p>4.舞蹈類型：(1)芭蕾舞 (2)現代舞 (3)古典舞</p> | | | | | |

臺灣北區 110 學年度高級中等學校 舞蹈班特色招生甄選入學聯合分發簡章

臺灣北區 110 學年度高級中等學校舞蹈班特色招生甄選入學聯合分發委員會 編印

臺灣北區 110 學年度高級中等學校舞蹈班特色招生甄選入學 聯合分發重要日程表

| | | |
|--------------------|---|---------------------------------------|
| 公告甄選入學聯合分發各校實際招生人數 | 110 年 4 月 16 日(星期五)前公告於 臺北市立復興高級中學網站， 網址: http://www.fhsh.tp.edu.tw | |
| 聯合術科測驗 | 110 年 4 月 17 日(星期六) | 詳閱臺灣北區110學年度高級中等學校舞蹈班特色招生甄選入學聯合術科測驗簡章 |
| 登錄國中教育會考准考證號碼 | 110 年 5 月 13 日(星期四)至 110 年 5 月 28 日(星期五) | 請國中端學校上網登錄已完成報名學生之國中教育會考准考證號碼 |

| | | |
|--------|---|--|
| 國中教育會考 | 110 年 5 月 15 日(星期六)至 110 年 5 月 16 日(星期日) | |
|--------|---|--|

| | | |
|----------------------|---|---|
| 寄發志願選填通知 | 110 年 6 月 15 日(星期二) | 1.寄送至考生個人電子郵件信箱 2.考生亦可自行上網登入查詢。 |
| 甄選入學聯合分發登錄、志願選填暨郵寄繳件 | 網路線上登錄： 110 年 6 月 17 日(星期四) 09:00 至 110 年 6 月 24 日(星期四) 17:00 止 於「高級中等學校藝術才能班線上登錄系統」填報， 網址: https://art.sen.edu.tw 郵寄繳件： 110 年 6 月 17 日(星期四)至 110 年 6 月 24 日(星期四)止，以限時掛號郵寄應繳資料至臺北市立復興高級中學教務處註冊組(112056 臺北市北投區復興四路 70 號)，以郵戳為憑，逾時不受理。 | 1.一律採用網路登錄及選填志願並郵寄報名資料，報名方式請詳閱甄選入學聯合分發簡章。 2.報名費新臺幣 280 元。 |
| 甄選入學聯合分發榜暨寄發錄取報到通知單 | 110 年 7 月 6 日(星期二) | 20:00 前公告於臺北市立復興高級中學網站，錄取報到通知單以限時掛號郵寄。 網址： http://www.fhsh.tp.edu.tw |
| 甄選入學聯合分發報到 | 110 年 7 月 8 日(星期四) | 09:00 依報到須知規定時段至錄取學校報到。 |
| 甄選入學聯合分發錄取學生聲明放棄錄取資格 | 110 年 7 月 9 日(星期五) | 填妥「放棄錄取資格聲明書」於16:00前由考生或監護人送至錄取學校辦理。 |

臺灣北區 110 學年度高級中等學校舞蹈班特色招生甄選入學 聯合分發簡章

目錄

| | |
|---------------------------|----|
| 壹、依據..... | 38 |
| 貳、辦理單位..... | 38 |
| 參、招生學校及招生名額..... | 39 |
| 肆、志願選填登錄及郵寄繳件..... | 39 |
| 伍、成績採計與錄取方式..... | 40 |
| 陸、放榜、寄發「甄選入學錄取報到通知單」..... | 41 |
| 柒、報到入學..... | 41 |
| 捌、放棄錄取..... | 41 |
| 玖、申訴處理..... | 41 |
| 拾、其他注意事項..... | 42 |
| 拾壹、甄選入學聯合分發招生學校招生資料表..... | 43 |

各招生學校一覽表

| 學校名稱 | 頁碼 |
|--------------|----|
| 國立蘭陽女子高級中學 | 43 |
| 臺北市立復興高級中學 | 44 |
| 臺北市立中正高級中學 | 45 |
| 新北市立清水高級中學 | 46 |
| 桃園市立桃園高級中等學校 | 47 |
| 國立竹北高級中學 | 48 |

附 圖、臺北市立復興高級中學交通位置圖.....49

臺灣北區 110 學年度高級中等學校舞蹈班特色招生甄選入學 聯合分發簡章

壹、依據

臺灣北區110學年度高級中等學校舞蹈班特色招生甄選入學聯合分發委員會(以下簡稱本委員會)，依據「高級中等教育法」、「特殊教育法」、「藝術教育法」、「原住民學生升學保障及原住民公費留學辦法」、「身心障礙學生升學輔導辦法」、「高級中等學校多元入學招生辦法」、「身心障礙及資賦優異學生鑑定辦法」、「高級中等以下學校藝術才能班設立標準」、「高級中等學校藝術才能班特色招生甄選入學作業要點」及「110學年度高級中等學校藝術才能班特色招生甄選入學暨藝術才能及藝術才能資賦優異學生鑑定工作實施計畫」等相關規定辦理。

貳、辦理單位

- 一、指導單位：教育部、臺北市政府教育局、新北市政府教育局、桃園市政府教育局、
臺北市特殊教育學生鑑定及就學輔導會。
- 二、主辦學校：臺北市立復興高級中學
- 三、招生學校：

| 校名 | 地 址 | 電 話 | 網 址 |
|------------------|-------------------------------|-----------------------------|--|
| 國立蘭陽女子高級中學 | 260026 宜蘭縣宜蘭市女 中路二段 355 號 | (03)9333819轉 217、215、222 | https://www.lygsh.ilc.edu.tw |
| 臺北市立復興高級中學 | 112056 臺北市北投區復 興四路70號 | (02)28914131轉 8101、8200 | http://www.fhsh.tp.edu.tw |
| 臺北市立中正高級中學 | 112046 臺北市北投區文 林北路 77 號 | (02)28234811轉 220、252 | http://www.ccshtp.edu.tw |
| 新北市立清水高級中學 | 236009 新北市土城區明德 路一段 72 號 | (02)22707801轉 511、550 | http://www.cssh.ntpc.edu.tw/ front/bin/home.phtml |
| 桃園市立桃園高級中等 學校 | 330023 桃園市桃園區成 功路 3 段 38 號 | (03)3946001轉 6711 | http://www.tysh.tyc.edu.tw |
| 國立竹北高級中學 | 302003 新竹縣竹北市中央 路 3 號 | (03)5517330轉 341 | http://www.cpshtp.edu.tw/ front/bin/home.phtml |

參、招生學校及招生名額

| 學校 (依簡章序) | 類別 | 甄選入學聯合 分發招生名額 | 甄選入學聯合分 發外加名額 | | 備註 |
|------------------|-----|------------------|------------------|-----------|------------------------|
| | | | 身心障礙 學生 | 原住民 學生 | |
| 國立蘭陽女子高級中學 | 資優類 | 26人 (男3女23) | 1人 | 1人 | 須通過藝術才能(舞蹈類) 資賦優異鑑定 |
| 臺北市立復興高級中學 | 資優類 | 26人 (男女兼收) | 1人 | 1人 | 須通過藝術才能(舞蹈類) 資賦優異鑑定 |
| 臺北市立中正高級中學 | 資優類 | 26人 (男8女18) | 1人 | 1人 | 須通過藝術才能(舞蹈類) 資賦優異鑑定 |
| 新北市立清水高級中學 | 資優類 | 26人 (男女兼收) | 1人 | 1人 | 須通過藝術才能(舞蹈類) 資賦優異鑑定 |
| 桃園市立桃園高級中等 學校 | 資優類 | 26人 (男3女23) | 1人 | 1人 | 須通過藝術才能(舞蹈類) 資賦優異鑑定 |
| 國立竹北高級中學 | 資優類 | 26人 (男12女14) | 1人 | 1人 | 須通過藝術才能(舞蹈類) 資賦優異鑑定 |

備註：以競賽表現入學招生名額若安置後有餘額則併入甄選入學聯合分發女生招生名額，有關各校甄選入學聯合分發實際招生人數，於110年4月16日(星期五)公告於臺北市立復興高級中學「臺灣北區110學年度高級中等學校舞蹈班特色招生甄選入學」資訊網站(網址: <http://www.fhsh.tp.edu.tw>)。

肆、志願選填登錄及郵寄繳件

- 一、經過「臺灣北區110學年度高級中等學校藝術才能(舞蹈類)資賦優異學生鑑定」及各招生學校分發門檻篩選後，於110年6月15日(星期二)將志願選填通知單寄發至考生個人電子郵件信箱。
- 二、本學年度凡已參加其他招生入學管道經錄取且完成報到者，不得重複參加分發；違者取消其錄取資格。
- 三、登錄方式及時間：

| 登錄方式 | 報名時間 |
|--|--|
| <ol style="list-style-type: none"> 1. 考生自行以術科測驗報名之帳號及密碼，網路填選志願。 2. 志願選填可暫存，但經確定繳交送出後，即無法進行修改，僅可查詢個人選填情形。 3. 報名費：新臺幣280元。請自行到郵局購買郵政匯票，抬頭請寫「臺北市立復興高級中學」(手續費由報名者自行負擔)。 4. 志願表完成列印，經考生及監護人簽名，連同報名費之郵政匯票，以限時掛號郵寄。 | <p>1. 網路線上登錄時間： 110年6月17日(星期四)09:00至 110年6月24日(星期四)17:00 系統關閉為止。</p> <p>※逾時不受理</p> |

四、網路線上報名登錄「高級中等學校藝術才能班線上報名登錄系統」

網址:https://art.sen.edu.tw ※系統操作洽詢電話：049-2910960轉3951或3785。

五、郵寄繳件時間自110年6月17日(星期四)至110年6月24日(星期四)止，以郵戳為憑，逾時不受理。以限時掛號郵寄，郵遞地址：112056臺北市北投區復興四路70號「臺北市復興高級中學教務處註冊組」收，並於信封註明「舞蹈班志願選填表」字樣。

※報名收件洽詢電話：02-28914131轉220

伍、成績採計與錄取方式

一、成績採計

(一)採計「臺灣北區110學年度高級中等學校舞蹈班甄選入學聯合術科測驗成績」，並以聯合術科測驗各科成績加權後總分為甄選總成績。

(二)甄選總成績＝芭蕾舞×1＋現代舞×1＋中國舞×1＋即興與創作×1

二、錄取方式

(一)依甄選總成績高低排序。

1.甄選總成績同分時參酌順序：1.芭蕾舞 2.現代舞 3.中國舞 4.即興與創作。

2.甄選總成績同分且參酌順序條件仍相同者，參酌國中教育會考成績，參酌順序依各校招生資料表公告。

(二)考生應依志願表內各校招收班別、名額及評選標準，慎重選填志願。

(三)考生達各校評選標準者，依甄選總成績高低、志願及各校招生名額依序錄取分發。

(四)國中教育會考成績或聯合術科測驗成績，未達招生學校標準者，不予分發該校。

(五)各校甄選門檻請見本簡章【拾壹、甄選入學聯合分發招生學校招生資料表】。

三、特殊身分考生分發、名額處理及成績計算方式

(一)特殊身分考生分發方式以一般生身分、特殊身分加分方式及外加名額排序，依考生志願序擇優分發。

(二)特殊身分考生外加名額及成績計算方式

1.原住民考生

(1)加分優待甄選總成績：依聯合術科測驗各科加權甄選總成績加10%計算(甄選總成績×11/10)，聯合術科測驗成績達各校錄取標準者(不受各校術科門檻及國中教育會考門檻限制)，於學校核定之名額外加2%。但成績同分，經同分參酌至最後一項結果均相同者，增額錄取。

(2)應於報名時繳交其本人之全戶戶口名簿影本或三個月內有效之戶籍謄本正本一份，戶口名簿或戶籍謄本正本應有山地原住民或平地原住民身分之記事。

2.身心障礙考生

(1)加分優待甄選總成績：依聯合術科測驗各科加權甄選總成績加25%計算(甄選總成績×5/4)，聯合術科測驗成績達各校錄取標準者(不受各校術科門檻及國中教育會考門檻限制)，於學校核定之名額外加2%。但成績同分，經同分參酌至最後一項結果均相同者，增額錄取。

(2)身心障礙學生指經各級主管機關特殊教育學生鑑定及就學輔導會鑑定為身心障礙者，或領有身心障礙證明者，應於報名時檢附相關證明文件。

陸、放榜、寄發「甄選入學聯合分發錄取報到通知單」

- 一、寄發「甄選入學聯合分發錄取報到通知單」與「報到須知」
寄發日期：110年7月6日(星期二)。以限時掛號寄送各學生。
- 二、公告榜單
公告日期：110年7月6日(星期二)20:00前。
公告地點：臺北市立復興高級中學。公告網址：<http://www.fhsh.tp.edu.tw>。
- 三、若考生於110年7月7日(星期三)16:00前仍未收到「甄選入學聯合分發錄取報到通知單」者，請洽臺北市復興高級中學教務處註冊組，電話：02-28914131轉230

柒、報到入學

- 一、錄取考生須於110年7月8日(星期四)依各校指定時間，向錄取學校辦理報到手續，報到前請先至錄取學校網站查閱相關報到規定。如無法親自報到，得填妥委託書委託報到(委託書可至「高級中等學校藝術才能班線上報名登錄系統」下載，網址：<https://art.sen.edu.tw>)，網路填畢確認無誤後自行列印，逾時視同放棄入學資格，其缺額不予遞補。
- 二、學生不得申請保留入學資格。
- 三、各招生學校得視需要自行通知錄取學生至各該學校辦理後續事宜。
- 四、學生入學後得否申請原校轉班，應依該錄取學校相關之規定辦理。

捌、放棄錄取

- 一、錄取考生如欲放棄錄取資格者，須先網路填妥「錄取考生放棄錄取資格聲明書」(聲明書可至「高級中等學校藝術才能班線上報名登錄系統」下載，網址：<https://art.sen.edu.tw>)，填畢確認無誤後自行列印，並經家長雙方或監護人簽章後，於110年7月9日(星期五)16:00前由考生或監護人親自送至錄取學校辦理。
- 二、錄取學校於聲明書蓋章後，將第一聯撕下由錄取學校存查，第二聯由考生領回。
- 三、完成上述手續後，考生始得參加本學年度其他入學管道。
- 四、聲明放棄錄取資格手續完成後，不得以任何理由撤回，請考生及監護人慎重考慮。

玖、申訴處理：

- 一、考生對於本甄選入學各項作業認為有影響其權益者，得舉證並以書面向本委員會提出申訴(申訴書可至「高級中等學校藝術才能班線上報名登錄系統」下載，網址：<https://art.sen.edu.tw>)，申訴書應書明申訴人姓名、地址、聯絡電話及詳細申訴事由。
- 二、申訴書應於情事發生之日起7日內(含例假日)，以限時掛號郵寄至臺北市復興高級中學教務處註冊組(地址：112056臺北市北投區復興四路70號)，信封上註明「申訴書」字樣，逾時不受理(郵戳或其他等同有效的寄件憑證為憑)。
- 三、針對各項試務作業申訴，主辦單位將進行查證作業後，提請本術科委員會審議，於會議後7個工作日內，依審議決議書面回覆。
- 四、申訴事項經本委員會書面答覆後，若無新事證，就同一事件重複申訴者本委員會不予受理。

拾、其他注意事項

- 一、考生所填報名表或繳交證件倘有不實情事，應撤銷其資格並追究責任。
- 二、本委員會對於報名學生個人資料之使用範圍、目的、對象及使用期間等相關規範，說明如下：
 - (一) 本委員會之各項報名資料係依「110年國中教育會考全國試務會」及其他法律授權之規定，由考生授權使用。
 - (二) 學生於完成本委員會之報名程序後，即同意本委員會因作業需要，向「110年國中教育會考全國試務會」取得考生之身分基本資料與國中教育會考成績資料，作為本委員會之學生身分認定參酌依據、成績計算作業運用。
 - (三) 本委員會於報名表中對於學生資料之蒐集，係為學生成績計算、資料整理、登記、分發及報到作業等招生作業之必要程序，並作為後續資料統計及學生至各委員學校報到註冊作業使用，報名學生資料蒐集之範圍以本委員會報名表所列各項內容及由「110年國中教育會考全國試務會」所轉入之學生身分基本資料、國中教育會考測驗成績資料為限。
 - (四) 本委員會蒐集之學生資料，因招生、統計與報名學生註冊作業需要，於學生完成報名作業後，即同意本委員會、本委員會所屬各委員學校及教育部進行使用，使用範圍亦以前項規定為限。
 - (五) 學生依個人資料保護法第三條規定，當事人依該法行使之權利，將不因報名作業而拋棄或限制，惟考量招生作業之公平性，學生報名之相關證明文件應於報名時一併提出，完成報名作業後不得要求補件、修改或替換，未附證明文件或證明書中各欄填寫不全者，一律不予採認，所繳報名費用及相關證明文件亦不退還。若學生不提供前開各項相關個人資料，本委員會將無法進行該學生之分發作業，請特別注意。
 - (六) 完成報名程序之學生，即同意本委員會對於學生個人資料蒐集類別、使用範圍、方式、目的、對象及使用期間等相關規範，並同意本委員會對於學生個人資料進行蒐集或處理。
- 三、如遇颱風或不可抗力之災害發生致報名或測驗必須改期時，除在大眾傳播媒體發布，並在臺北市復興高級中學網站公告，網址：<http://www.tyhs.edu.tw>。
- 四、本簡章如有未盡事宜，依本委員會決議辦理。

拾壹、甄選入學聯合分發招生學校招生資料表

臺灣北區110學年度高級中等學校舞蹈班特色招生甄選入學聯合分發
招生資料表

| | | | | | | | |
|-------------|---|---|-----|---|---|----------------|------------|
| 代碼 | 0 | 1 | 校班名 | 國立蘭陽女子高級中學—舞蹈班 | 招生人數 | 26人 (男3女23) | |
| 地址 | 260026 宜蘭縣宜蘭市女中路二段 355 號 | | | 電話 | (03)9333819轉 217、215、222 | | |
| 網址 | https://www.lygsh.ilc.edu.tw/ | | | 傳真 | (03)9331108 | | |
| 招生目標 | 招收具備優異舞蹈專長，得以在舞蹈方面深造，且具備相當基本學力之學生。 | | | | | | |
| 報名條件 | | | | | | | |
| 110 年國中教育會考 | | | | 臺灣北區 110 學年度高級中等學校舞蹈班 特色招生甄選入學聯合術科測驗(術科成績) | | | |
| 科目 | 門檻 報名條件 | | | 科目 | 滿分 | 門檻 | 採計 加權方式 |
| 國文 | 五科至少二科 達基礎標準(B) | | | 芭蕾 | 100 | -- | ×1 |
| 英語 | | | | 現代舞 | 100 | -- | ×1 |
| 數學 | | | | 中國舞 | 100 | -- | ×1 |
| 社會 | | | | 即興與創作 | 100 | -- | ×1 |
| 自然 | | | | 術科加權後 總分 | 通過臺灣北區 110 學年舞蹈班 特色招生甄選入 學聯合術科測驗 資優鑑定 | 400 | |
| 寫作測驗 | 3 級分 | | | | | | |
| 備註 | <ol style="list-style-type: none"> 術科測驗成績同分比序參酌，依序為：(1) 芭蕾(2) 現代舞(3) 中國舞(4) 即興與創作 甄選總成績同分且參酌順序條件仍相同者，比序為：(1) 英文(2) 國文 本校舞蹈班招收國中畢業之舞蹈資優學生，提供適性發展的學習機會，培育學術科兼備之優秀舞蹈藝術人才。 依舞蹈資優學生學習需求規劃課程，兼重品德陶冶及生活教育，透過教師專業教學，提升學生核心素養與專長能力，並激發其創造力。 本校教學設施設備與展演空間完善，設有舞蹈樓及宜蘭縣最大之展演禮堂，學習環境極佳。 本校鄰近宜蘭火車站和客運轉運站，交通便利。並設有學生宿舍，專人管理，提遠道學生方便安全的住宿環境。 | | | | | | |

臺灣北區110學年度高級中等學校舞蹈班特色招生甄選入學聯合分發 招生資料表

| | | | | | | | |
|-------------|---|---|-----|---|-----------------------------|---------------|------------|
| 代碼 | 0 | 2 | 校班名 | 臺北市立復興高級中學－舞蹈班 | 招生人數 | 26人 (男女兼收) | |
| 地址 | 112056臺北市北投區復興四路70號 | | | 電話 | (02)28914131 轉 8101、8200 | | |
| 網址 | http://www.fhsh.tp.edu.tw | | | 傳真 | (02) 28915408 | | |
| 招生目標 | 招收具備優異舞蹈專長，得以在舞蹈方面深造，且具備相當基本學力之學生。 | | | | | | |
| 報名條件 | | | | | | | |
| 110年國中教育會考 | | | | 臺灣北區110學年度高級中等學校舞蹈班 特色招生甄選入學聯合術科測驗(術科成績) | | | |
| 科目 | 門檻 報名條件 | | | 科目 | 滿分 | 門檻 | 採計 加權方式 |
| 國文 | 基礎 | | | 芭蕾舞 | 100 | -- | ×1 |
| 英語 | 基礎 | | | 現代舞 | 100 | -- | ×1 |
| 數學 | -- | | | 中國舞 | 100 | -- | ×1 |
| 社會 | -- | | | 即興與創作 | 100 | -- | ×1 |
| 自然 | -- | | | 術科加權後 總分 | | 305 | 400 |
| 寫作測驗 | 3級分 | | | | | | |
| 備註 | <p>1. 術科測驗成績同分比序參酌，依序為：(1)芭蕾舞(2)現代舞(3)中國舞(4)即興與創作。</p> <p>2. 甄選總成績同分且參酌順序條件仍相同者，比序為：(1)國文(2)英文。</p> <p>3. 臺北市立復興高級中學-舞蹈班簡介</p> <p>(1) 全能教育：本校為「全國第一屆藝術教育貢獻獎」高中組績優學校，是全國唯一有音、美、戲、舞完整藝術類群之普通高級中學，四大科專業師資引領跨域教學，課程豐富多元。</p> <p>(2) 教學理念：本校舞蹈班以「愛的教育」引領課程設計，培養表演藝術的專業人才為志業。</p> <p>(3) 師資陣容：本校舞蹈班以「學術並重」為宗旨，導師皆配學科教師；術科師資陣容堅強，採分組上課、小班教學，課程要求嚴謹而精緻。</p> <p>(4) 校內設備：本校自設置藝才班以來，不斷注入經費，擁有嶄新的藝術教學暨展演大樓，為全方位教學設施。並設有男、女生學生宿舍，專職舍監管理學生住宿生活，以維護學生住宿安全。</p> <p>(5) 未來發展：本校舞蹈班定期提供升學、進修相關的學習與訓練。本市教育局為鼓勵學生專業發展，也提供優渥的競賽獎學金，歡迎表現優異的藝才班學子積極申請。除學子專業進展，亦長期耕耘藝文推廣，數十年來，國內外藝術領域多有復興學子參與其中，歡迎未來有志於舞蹈的青少年學子加入復興舞蹈班。</p> | | | | | | |

臺灣北區 110 學年度高級中等學校舞蹈班特色招生甄選入學聯合分發
招生資料表

| | | | | | | |
|-------------|---|---|-------------|---|---------------|--------------------------|
| 代碼 | 0 | 3 | 校班名 | 臺北市立中正高級中學－舞蹈班 | 招生人數 | 26人 (男8女18) |
| 地址 | 112046臺北市北投區文林北路77號 | | | | 電話 | (02)28234811 轉220、252 |
| 網址 | http://www.ccsn.tp.edu.tw | | | | 傳真 | (02)28205927 |
| 招生目標 | 招收具備優異舞蹈專長，得以在舞蹈方面深造，且具備相當基本學力之學生。 | | | | | |
| 報名條件 | | | | | | |
| 110 年國中教育會考 | | | | 臺灣北區 110 學年度高級中等學校舞蹈班 特色招生甄選入學聯合術科測驗(術科成績) | | |
| 科目 | 門檻 報名條件 | | 科目 | 滿分 | 門檻 | 採計 加權方式 |
| 國文 | 基礎 | | 芭蕾 | 100 | 80 (一般生/女) | ×1 |
| 英語 | 基礎 | | 現代舞 | 100 | -- | ×1 |
| 數學 | -- | | 中國舞 | 100 | -- | ×1 |
| 社會 | -- | | 即興與創作 | 100 | -- | ×1 |
| 自然 | -- | | 術科加權後 總分 | 308 | 400 | |
| 寫作測驗 | 4 級分 | | | | | |
| 備註 | <ol style="list-style-type: none"> 術科測驗成績同分比序參酌，依序為:(1)芭蕾(2)現代舞(3)中國舞(4)即興與創作 甄選總成績同分且參酌順序條件仍相同者，比序為:(1)英文(2)國文 本校舞蹈班秉持學術兼修、術德兼備的教育理念,重視學生多元學習與獨立發展,並以培育成就未來舞蹈專業藝術人才為目標。 本校舞蹈班自 110 學年度起，開設臺美舞蹈雙聯學制，學生入學後可經由申請、通過甄選，雙修本校與美國緬因中央中學(MCI)課程，完成所需學分取得兩校畢業證書。 寒、暑假定期邀聘國內、外專家學者及藝術家蒞校指導,學習期間另安排相關領域之專題講座與示範演出,並不定期提供跨領域展演學習機會、舉辦國際藝術交流及文化學習活動。 本校無學生宿舍。 | | | | | |

臺灣北區110學年度高級中等學校舞蹈班特色招生甄選入學聯合分發
招生資料表

| | | | | | | |
|-------------|--|---|-------------|---|---------------------------|---------------|
| 代碼 | 0 | 4 | 校班名 | 新北市立清水高級中學－舞蹈班 | 招生人數 | 26人 (男女兼收) |
| 地址 | 236009 新北市土城區明德路一段 72 號 | | | 電話 | (02)22707801 轉 511、550 | |
| 網址 | http://www.cssh.ntpc.edu.tw/front/bin/home.phtml | | | 傳真 | (02)22707803 | |
| 招生目標 | 招收具備優異舞蹈專長，得以在舞蹈方面深造，且具備相當基本學力之學生。 | | | | | |
| 報名條件 | | | | | | |
| 110 年國中教育會考 | | | | 臺灣北區 110 學年度高級中等學校舞蹈班 特色招生甄選入學聯合術科測驗(術科成績) | | |
| 科目 | 門檻 報名條件 | | 科目 | 滿分 | 門檻 | 採計 加權方式 |
| 國文 | 基礎 | | 芭蕾 | 100 | -- | ×1 |
| 英語 | 基礎 | | 現代舞 | 100 | -- | ×1 |
| 數學 | -- | | 中國舞 | 100 | -- | ×1 |
| 社會 | -- | | 即興與創作 | 100 | -- | ×1 |
| 自然 | -- | | 術科加權後 總分 | 300 | 400 | |
| 寫作測驗 | 3 級分 | | | | | |
| 備註 | <ol style="list-style-type: none"> 術科測驗成績同分比序參酌，依序為：(1)芭蕾(2)現代舞(3)中國舞(4)即興與創作 甄選總成績同分且參酌順序條件仍相同者，比序為：(1)國文(2)英文 本校為「全國第六屆藝術教育貢獻獎」高中組績優學校，自舞蹈班設班以來不斷注入相關經費，規劃舞蹈班教學設備空間、課程、師資，以增益「專業舞蹈教育」之深度與內涵，並以「學術並重」、「全人教育」為宗旨，以發展「立足專業」、「帶動藝文」、「邁向國際」為舞蹈教育之理念，深獲新北市政府與舞蹈學術、社會各界的肯定。 本市教育局為鼓勵新北學子在地就學，凡當年度新北市畢業之國中學生，如國中教育會考成績優秀，得申請新北市政府相關在地就學之獎勵措施。另提供優良競賽表現之藝才班學生申請獎學金等獎勵，歡迎新北市國中畢業之舞蹈藝術才能資優學生就讀。 本校統整在地社會資源，以協力廠商及房東共同建造「清水芙蓉舞者之家」，協助滿足外地學生住宿需求，學生可申請住宿，並訂立外宿生管理條例定期訪查，以維護學生住宿安全。 | | | | | |

臺灣北區110學年度高級中等學校舞蹈班特色招生甄選入學聯合分發 招生資料表

| | | | | | | | |
|-------------|---|---|-----|---|-----------------------|------------------|------------|
| 代碼 | 0 | 5 | 校班名 | 桃園市立桃園高級中等學校—舞蹈班 | 招生人數 | 26人 (男3女23) | |
| 地址 | 330023 桃園市桃園區成功路3段38號 | | | 電話 | (03)3946001 轉 6711 | | |
| 網址 | http://www.tysh.tyc.edu.tw | | | 傳真 | (03)3311438 | | |
| 招生目標 | 招收具備優異舞蹈專長，得以在舞蹈方面深造，且具備相當基本學力之學生。 | | | | | | |
| 報名條件 | | | | | | | |
| 110年國中教育會考 | | | | 臺灣北區110學年度高級中等學校舞蹈班 特色招生甄選入學聯合術科測驗(術科成績) | | | |
| 科目 | 門檻 報名條件 | | | 科目 | 滿分 | 門檻 | 採計 加權方式 |
| 國文 | 基礎 | | | 芭蕾舞 | 100 | -- | ×1 |
| 英語 | 基礎 | | | 現代舞 | 100 | -- | ×1 |
| 數學 | -- | | | 中國舞 | 100 | -- | ×1 |
| 社會 | -- | | | 即興與創作 | 100 | -- | ×1 |
| 自然 | -- | | | 術科加權後 總分 | | 女生 300 男生 280 | 400 |
| 寫作測驗 | 4級分 | | | | | | |
| 備註 | <ol style="list-style-type: none"> 1. 術科測驗成績同分比序參酌，依序為：(1)芭蕾舞(2)現代舞(3)中國舞(4)即興與創作 2. 甄選總成績同分且參酌順序條件仍相同者，比序為：(1)國文(2)英文 3. 本校舞蹈班招生國中畢業之舞蹈資優學生，提供適性發展的學習機會，培育學術兼備之優秀舞蹈藝術人才。 4. 依舞蹈資優學生學習需求規劃課程，兼重品德陶冶及生活教育，透過教師專業教學，提升學生核心素養與專長能力，並激發其創造力。 5. 本校教學設施設備與展演空間完善，設有舞蹈館及展演廳，學習環境極佳。 6. 本校設有學生宿舍，專人管理，提供遠道學生方便安全的住宿環境。 | | | | | | |

臺灣北區110學年度高級中等學校舞蹈班特色招生甄選入學聯合分發 招生資料表

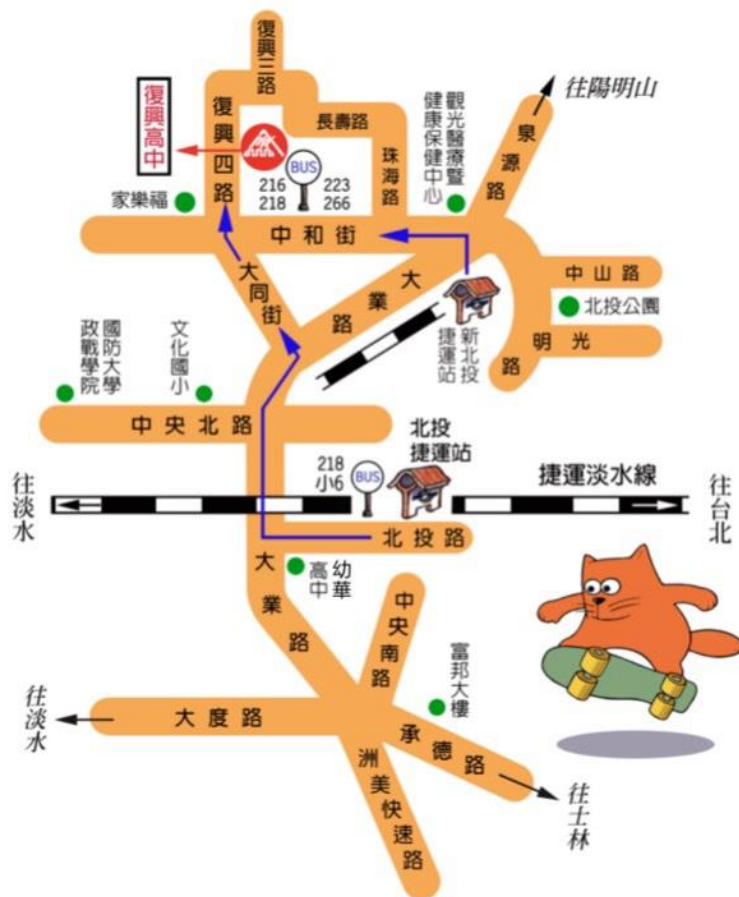
| | | | | | | | |
|-------------|---|---|-----|---|----------------------|--------------------|------------|
| 代碼 | 0 | 6 | 校班名 | 國立竹北高級中學－舞蹈班 | 招生人數 | 26人 (男12女14) | |
| 地址 | 302003 新竹縣竹北市中央路3號 | | | 電話 | (03)5517330 轉 341 | | |
| 網址 | http://www.cpshts.hcc.edu.tw/front/bin/home.phtml | | | 傳真 | (03)5510184 | | |
| 招生目標 | <ol style="list-style-type: none"> 1. 本校招收具有熱情與夢想的舞蹈青少年，旨在培養兼具國際與國內專業專長之優異學生。 2. 本校著重國際專業發展特色，提供海外國際大學舞蹈科系升學與國外舞團就業管道，請審慎評估「英語文」能力。 3. 本校以西方舞蹈之專項特色為發展，其中特別重視「芭蕾舞」、「現代舞」兩科之能力。 | | | | | | |
| 報名條件 | | | | | | | |
| 110年國中教育會考 | | | | 臺灣北區110學年度高級中等學校舞蹈班 特色招生甄選入學聯合術科測驗(術科成績) | | | |
| 科目 | 門檻 報名條件 | | | 科目 | 滿分 | 門檻 | 採計 加權方式 |
| 國文 | 女生：國文及英語達「基礎」。 男生：國文及英語，其中一科須達「基礎」。 | | | 芭蕾舞 | 100 | -- | ×1 |
| 英語 | | | | 現代舞 | 100 | -- | ×1 |
| 數學 | | | | 中國舞 | 100 | -- | ×1 |
| 社會 | | | | 即興與創作 | 100 | -- | ×1 |
| 自然 | | | | 術科加權後 總分 | | 300分(女) 280分(男) | |
| 寫作測驗 | 3級分 | | | | | | |
| 備註 | <ol style="list-style-type: none"> 1. 術科測驗成績同分比序參酌，依序為：(1)芭蕾舞(2)現代舞(3)中國舞(4)即興與創作 2. 甄選總成績同分且參酌順序條件仍相同者，比序為：(1)英文(2)國文 3. 本校專業舞蹈教室空間面積狹小，無法提供過多招生員額數，且不利於學生之專項學習與培養。 4. 本校重視生活教育與品德教育兼備，以成就未來獨立發展之人格養成。 5. 本校提供學生宿舍，供遠道學子安心學習。 | | | | | | |

附圖

臺灣北區 110 學年度高級中等學校舞蹈班特色招生甄選入學聯合分發 臺北市立復興高級中學交通位置圖

復興高中交通路線圖

校址：台北市北投區復興四路70號
電話：02-28914131
網址：<http://www.fhsh.tp.edu.tw>



自行搭乘大眾交通工具：
捷運北投站下車，轉搭公車218 復興中學站下車，沿復興四路上行約8分鐘；
或轉搭小6公車直接至校門口。

交通方式：

- 臺鐵：(火車時刻表網址：<http://new.twtraffic.com.tw/twrail>)
- 高鐵：(網址：<http://www.thsrc.com.tw>)
 1. 高鐵臺北站下車，改搭捷運北投線或淡水線，搭至北投站下車，轉搭218公車至「復興中學站」下車，再步行至本校，或搭小6公車至本校門口(註：班次較少)。
 2. 搭捷運北投線至北投站下車，轉新北投線至新北投站下車，轉搭216、223、266公車至「復興中學站」下車，再步行至本校。