

中華民國 108 年度

4-0501274

## 臺北市總預算

臺北市政府教育局主管

臺北市地方教育發展基金

臺北市立景興國民中學附屬單位預算之分預算

(特別收入基金)

臺北市立景興國民中學編

# 臺北市地方教育發展基金－臺北市立景興國民中學

## 目次

中華民國108年度

一、財務摘要 .....	第 1 頁
二、業務計畫及預算概要 .....	第 3 -10 頁
三、預算主要表	
(一) 基金來源、用途及餘絀預計表 .....	第 11 頁
(二) 現金流量預計表 .....	第 12 頁
四、預算明細表	
(一) 基金來源－服務收入明細表 .....	第 13 頁
(二) 基金來源－財產處分收入明細表 .....	第 14 頁
(三) 基金來源－其他財產收入明細表 .....	第 15 頁
(四) 基金來源－公庫撥款收入明細表 .....	第 16 頁
(五) 基金來源－雜項收入明細表 .....	第 17 頁
(六) 基金用途－國民教育計畫明細表 .....	第 18 -27 頁
(七) 基金用途－一般行政管理計畫明細表 .....	第 28 -30 頁
(八) 基金用途－建築及設備計畫明細表 .....	第 31 -33 頁
五、預算參考表	
(一) 預計平衡表 .....	第 35 頁
(二) 各項費用彙計表 .....	第 36 -41 頁
(三) 員工人數彙計表 .....	第 42 頁
(四) 用人費用彙計表 .....	第 44 -47 頁
(五) 單位（或計畫）成本分析表 .....	第 48 頁
(六) 5年來主要業務計畫分析表 .....	第 49 頁
(七) 資本資產及長期負債明細表 .....	第 50 頁

# 臺北市地方教育發展基金－臺北市立景興國民中學

## 財務摘要

中華民國108年度

單位：新臺幣千元

項 目	本 年 度	上 年 度	比較增減數	%
經營成績：				
基金來源	235,581	230,076	5,505	2.39
基金用途	245,610	240,466	5,144	2.14
賸餘(短絀)	-10,029	-10,390	361	--
餘絀情形：				
基金餘額	3,237	13,266	-10,029	-75.60
現金流量(註)：				
現金及約當現金之淨增(減)	-10,029	-10,390	361	--

附註：現金流量係採現金及約當現金基礎，包括現金及自投資日起3個月內到期或清償之債權證券。

本 頁 空 白

# 業務計畫及預算概要

# 臺北市地方教育發展基金 - 臺北市立景興國民中學

## 業務計畫及預算概要

中華民國 108 年度

### 壹、基金概況

#### 一、設立宗旨及願景：

- (一) 本校遵照憲法第 158 條及 160 條規定，教育文化應發展國民之民族精神、自治精神，國民道德與健全體格、科學及生活智能，以培養青少年七大學習領域及十大基本能力。
- (二) 本校自 91 年度起依教育經費編列與管理法第 13 條規定設置「臺北市地方教育發展基金」，以促進教育健全發展，提昇教育經費運用績效。
- (三) 因應十二年國民基本教育，本校以「永續學習的幸福學校」為願景，以「懷抱溫暖前進、帶著理想飛翔的幸福創造者」為學生圖像，培養學生擁有「風雅力、群我力、學創力及跨域力」的素養，成為具備終身學習、藝術涵養、社會關懷及國際視野的現代公民。

#### 二、施政重點：

- (一) 開啟多元智慧：尊重每個學生獨特的個性，以多元智慧的觀點協助他找到生命的亮點，肯定天生我才必有用，能知於學，樂於學。
- (二) 培養生活能力：因應新世紀知識社會的到來，培養學生帶得走的能力，諸如人際溝通能力、資訊能力、終身學習能力、生涯規畫能力、問題解決能力等。
- (三) 蘊育人文情懷：在溫馨開放的校園文化中，孕育人文情懷，學會尊重與包容；建構生命的價值、完成人性的開展。
- (四) 建置溫馨民主的校園文化：
  1. 以參與式管理、落實行政、教師會、家長會三者的良性互動。
  2. 以學生第一，教學優先的觀念提昇行政服務效率。
  3. 放下威權心態，開啟校園民主之風氣。
- (五) 推動適性教學：
  1. 運用小班優勢，採多元化、活潑化的教學及評量。
  2. 運用校內外資源，加強多元學習能力。
  3. 關懷相對弱勢學生之教學及輔導。
  4. 發展資訊教育，充實學生電腦運用之知能，並提昇教師運用電腦教學之能力。

## 業務計畫及預算概要

中華民國 108 年度

(六) 辦理發展性的訓輔活動：

1. 辦理各項活動、競賽及展演。
2. 推動校內外學習服務。
3. 發展績優社團及校隊，如管樂隊、直笛隊、合唱、舞獅、童軍等。
4. 加強新興領域教育的辦理，並融入各科教學以收成效。

(七) 辦理特色課程：

1. 善用校內師資，開辦多元適性課程，全面關照學生學習，提昇全校學生學習力表現。
2. 透過教師專業發展及學校資源統整，改變教師教學方式及學生學習模式，永續精進發展特色課程。

三、組織概況（另附組織系統圖）：

本校設置校長 1 人，綜理全校校務，下設教務處、學生事務處、總務處、輔導室、會計室及人事室等單位。

內部分層業務如下：

(一) 教務處：秉承校長之命，辦理全校教務事項。

1. 教學組：掌理課程編排、課業考查、學藝競賽、教學研究、教師進修、差假、教師調代課及缺補課之查核等事項。
2. 註冊組：掌理註冊、編班、轉學、學籍保管、各項獎助學金補助及成績考查等有關學籍事項。
3. 設備組：掌理教科書編選、教學用具之管理、保管及出版學校刊物等事項。
4. 資訊組：掌理電腦設備、區域網路之管理及保管等事項。

(二) 學生事務處：秉承校長之命，辦理全校學生事務事項。

1. 訓育組：掌理訓育計畫之擬定及辦理各類訓育等活動。
2. 體育組：掌理學生體育活動、體格鍛鍊等事項。
3. 生教組：掌理學生日常生活常規，辦理交通導護各項事項。
4. 衛生組：掌理健康檢查，個人及環境衛生檢查、保健等事項。

(三) 總務處：秉承校長之命，辦理全校總務事項。

1. 事務組：掌理校舍、校具、財產、物品採購保管、工程發包、監工及驗收。
2. 出納組：辦理現金、零用金、票據、契約之保管等收支事項，辦

## 業務計畫及預算概要

中華民國 108 年度

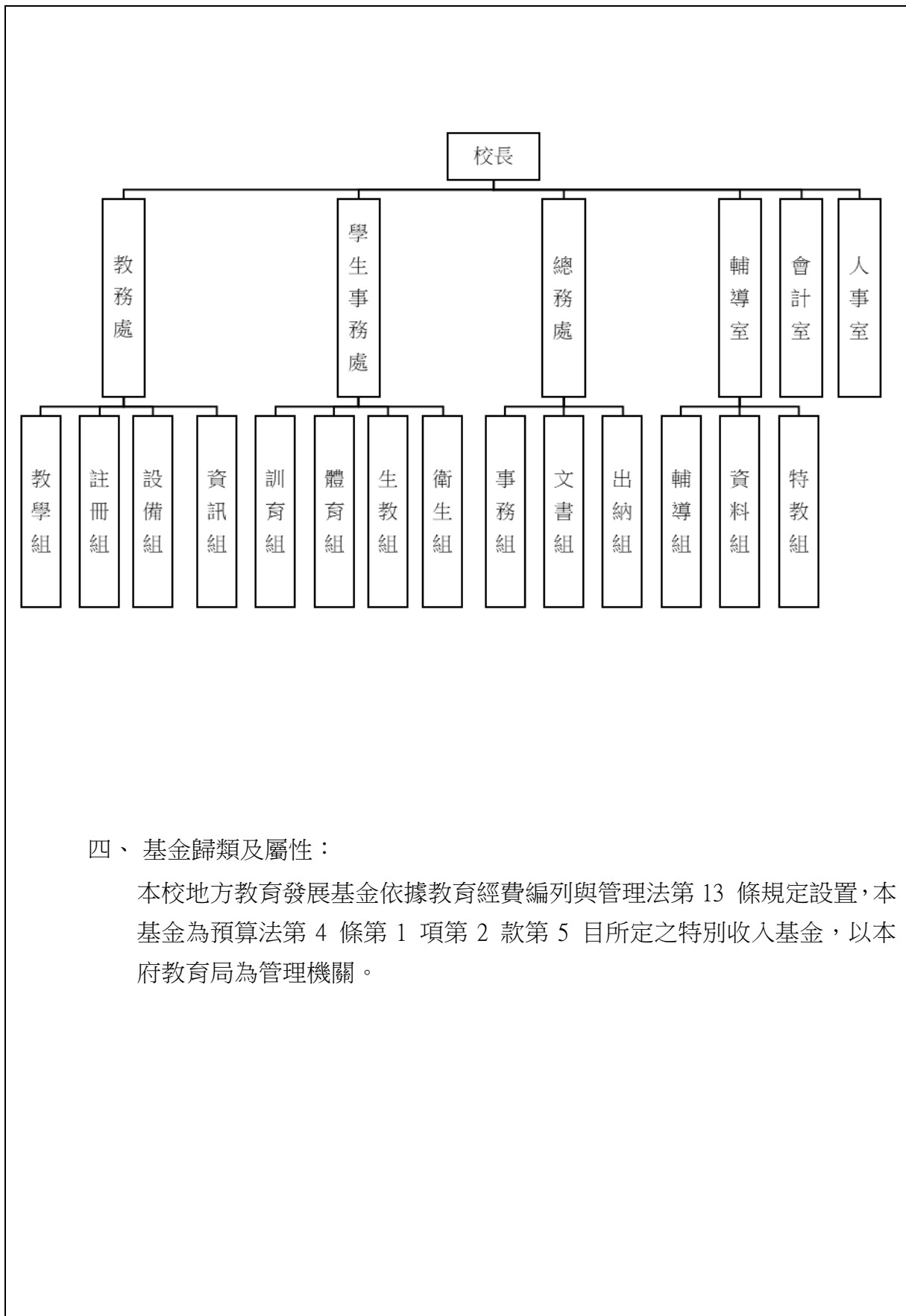
- 理員工薪津發放及各項扣繳單據證明等事項。
3. 文書組：掌理文件收發登錄、撰擬繕校、典守學校印信、檔案保管、整理各項會議紀錄及校史等事項。
- (四) 輔導室：秉承校長之命，辦理全校學生學習輔導、生活輔導、生涯輔導等事項。
1. 輔導組：掌理學生個案建立、學習輔導、生活輔導、生涯輔導及兩性教育、親職教育等事項。
  2. 資料組：辦理輔導資料搜集建檔、組訓愛心家長、實施測驗、社區人力整合、出版親職刊物等事項。
  3. 特教組：擬訂特殊教育計畫章則、親師輔導諮詢、身障生鑑定安置、實施各項診斷測驗、特殊需求學生追蹤輔導等事項。
- (五) 會計室：秉承上級主計機關之監督與指導，並受校長之指揮，依法辦理歲計、會計、統計等事項。
- (六) 人事室：秉承上級人事機關之監督與指導，並受校長之指揮，依法辦理人事管理查核等事項。



臺北市地方教育發展基金 - 臺北市立景興國民中學

業務計畫及預算概要

中華民國 108 年度



四、基金歸類及屬性：

本校地方教育發展基金依據教育經費編列與管理法第 13 條規定設置，本基金為預算法第 4 條第 1 項第 2 款第 5 目所定之特別收入基金，以本府教育局為管理機關。

# 臺北市地方教育發展基金 - 臺北市立景興國民中學

## 業務計畫及預算概要

中華民國 108 年度

### 貳、業務計畫

本年度業務計畫重點與預算配合情形及預期績效，詳列如下：

單位：新臺幣千元

業務計畫名稱	計畫重點內容	預算數	預 期 績 效
國民教育計畫	辦理各項教學、學生事務及輔導等業務。	205,970	1.新購電腦教具、自然、社會、圖書等各科教學設備，充實各科教材及用具。 2.革新教學方法，提高教學效能。 3.辦理暑期泳訓班、教師甄選、指定活動等項目。
一般行政管理計畫	綜理學校總務、人事、會計等業務。	26,629	配合校務推動行政處室支援工作，進而增進校務運作。
建築及設備計畫	購置教學所需教學設備等及改善教學環境。	13,011	辦理各學科因應教學課程需要購置教學設備，另辦理操場跑道及球場整修工程、專科教室環境改善工程，以改善教學環境，增進教學效能，並提高行政效率。

臺北市地方教育發展基金 - 臺北市立景興國民中學  
業務計畫及預算概要

中華民國 108 年度

參、預算概要

一、基金來源及用途之預計：

(一) 本年度基金來源：

服務收入 11 萬 9 千元、財產處分收入 8 千元、其他財產收入 33 萬 6 千元、公庫撥款收入 2 億 3,505 萬 8 千元、雜項收入 6 萬元，本年度基金來源 2 億 3,558 萬 1 千元，較上年度預算數 2 億 3,007 萬 6 千元，增加 550 萬 5 千元，約 2.39%，主要係公庫撥款收入增編所致。

(二) 本年度基金用途：

國民教育計畫 2 億 597 萬元，一般行政管理計畫 2,662 萬 9 千元，建築及設備計畫 1,301 萬 1 千元，本年度基金用途 2 億 4,561 萬元，較上年度預算數 2 億 4,046 萬 6 千元，增加 514 萬 4 千元，約 2.14%，主要係增編用人費用與退休及卹償金所致。

二、基金餘絀之預計：

本年度基金來源及用途相抵後，差短 1,002 萬 9 千元，較上年度預算數差短 1,039 萬元，減少 36 萬 1 千元，約 3.47%，將移用以前基金餘額 1,002 萬 9 千元支應。

三、現金流量之預計：

本年度業務活動淨現金流出 1,002 萬 9 千元。

四、補辦預算事項：無。

# 臺北市地方教育發展基金 - 臺北市立景興國民中學

## 業務計畫及預算概要

中華民國 108 年度

### 肆、年度關鍵績效指標：

關鍵策略目標	關鍵績效指標	衡量標準	年度目標值
提升畢業生素質 (國中)	國中會考達成基礎以上學生比率	國中教育會考各科及寫作測驗達基礎及精熟總人數/各科參加會考及寫作測驗總人數 x100% 單位：%	國文:92% 英文:85% 數學:84% 社會:92% 自然:90% 作文:87%

### 伍、前年度及上年度已過期間實施狀況及成果概述：

#### 一、前(106)年度決算結果及績效達成情形：

##### (一) 前年度決算結果：

1.基金來源：決算數 2 億 3,034 萬 7 千元，較預算數 2 億 2,681 萬 9 千元，計增加 352 萬 8 千元，約 1.56%，主要係因教育部補助收入增加所致。

2.基金用途：決算數 2 億 3,209 萬 6 千元，較預算數 2 億 3,859 萬 7 千元，計減少 650 萬 1 千元，約 2.72%，主要係因覈實支用用人費用及服務費用經費所致。

##### (二) 前年度績效達成情形分析：

年度績效目標	衡量指標	年度目標值	績效衡量暨達成情形分析
提升畢業生素質 (國中)	國中會考達成基礎以上學生比率	國文:92.2% 英文:83.7% 數學:82.6% 社會:92.7% 自然:88.7% 作文:86%	各科基礎比率皆高於全國原訂目標值。 國文:93.2% 英文:83.7% 數學:82.6% 社會:92.7% 自然:88.7% 作文:86%

#### 二、上(107)年度已過期間預算執行情形及績效達成情形：

# 臺北市地方教育發展基金 - 臺北市立景興國民中學

## 業務計畫及預算概要

中華民國 108 年度

(一) 上年度預算截至 107 年 5 月 31 日止執行情形：

1. 基金來源：實際執行數 1 億 1,572 萬 8 千元，較預算分配數 1 億 1,590 萬 5 千元，計減少 17 萬 7 千元，約 0.15%，主要係因財產收入不如預期所致。
2. 基金用途：實際執行數 1 億 720 萬 4 千元，較預算分配數 1 億 2,629 萬 4 千元，計減少 1,909 萬元，約 15.12%，主要係因人事費提前分配經費所致。

(二) 上(107)年度績效達成情形分析：

年度績效目標	衡量指標	年度目標值	績效衡量暨達成情形分析
提升畢業生素質 (國中)	國中會考達成基礎以上學生比率	國文:93.6% 英文:89.7% 數學:90.4% 社會:95.4% 自然:95.7% 作文:91%	各科基礎比率皆高於全國原訂目標值。 國文:93.6% 英文:89.7% 數學:90.4% 社會:95.4% 自然:95.7% 作文:91%

陸、其他：無。

# 預算主要表

# 臺北市地方教育發展基金－臺北市立景興國民中學

## 基金來源、用途及餘絀預計表

中華民國108年度

單位：新臺幣千元

前年度決算數	項 目	本年度預算數	上年度預算數	比較增減（－）
230,347	基金來源	235,581	230,076	5,505
31	勞務收入	119	120	-1
31	服務收入	119	120	-1
240	財產收入	344	512	-168
7	財產處分收入	8	20	-12
	利息收入			
234	其他財產收入	336	492	-156
230,016	政府撥入收入	235,058	229,088	5,970
226,230	公庫撥款收入	235,058	229,088	5,970
3,786	政府其他撥入收入			
59	其他收入	60	357	-297
59	雜項收入	60	357	-297
232,096	基金用途	245,610	240,466	5,144
197,640	國民教育計畫	205,970	197,387	8,583
23,755	一般行政管理計畫	26,629	26,462	167
10,701	建築及設備計畫	13,011	16,616	-3,605
-1,749	本期賸餘(短絀)	-10,029	-10,390	361
25,405	期初基金餘額	13,266	13,627	-361
23,656	期末基金餘額	3,237	3,237	

註：前年度決算數及上年度預算數細數之和與總數或略有出入，係四捨五入關係，以下各表同。

# 臺北市地方教育發展基金－臺北市立景興國民中學

## 現金流量預計表

中華民國108年度

單位：新臺幣千元

項 目	本 預	年 算	度 數	說 明
業務活動之現金流量				
本期賸餘(短絀)			-10,029	
業務活動之淨現金流入(流出)			-10,029	
其他活動之現金流量				
其他活動之淨現金流入(流出)				
現金及約當現金之淨增(淨減)			-10,029	
期初現金及約當現金			19,473	
期末現金及約當現金			9,444	

註：本表係採現金及約當現金基礎，包括現金及自投資日起3個月內到期或清償之債權證券。



# 預算明細表

# 臺北市地方教育發展基金－臺北市立景興國民中學

## 基金來源－服務收入明細表

中華民國108年度

單位：新臺幣元

科 目	單 位	本 年 度 預 算 數			說 明
		數量 業務量	利(費)率	金 額	
合計				119,000	
服務收入				119,000	較上年度預算數119,500元，減少500元。
	人	26	500	13,000	教師甄選報名費收入(收支對列)。
	人	140	700	98,000	暑期游泳訓練班學生票收入(收支對列)。
	人	10	800	8,000	暑期游泳訓練班普通票收入(收支對列)。

# 臺北市地方教育發展基金－臺北市立景興國民中學

## 基金來源－財產處分收入明細表

中華民國108年度

單位：新臺幣元

科 目	單位	本 年 度 預 算 數			說 明
		數量 業務量	利(費)率	金 額	
合計				8,000	
財產處分收入	年	1	8,000	8,000	較上年度預算數20,000元，減少12,000元。 報廢財產變賣收入。

# 臺北市地方教育發展基金－臺北市立景興國民中學

## 基金來源－其他財產收入明細表

中華民國108年度

單位：新臺幣元

科 目	單位	本 年 度 預 算 數			說 明
		數量 業務量	利(費)率	金 額	
合計				336,000	
其他財產收入				336,000	較上年度預算數491,604元，減少155,604元。
	月	12	1,000	12,000	員工消費合作社使用費。
	月	12	27,000	324,000	場地出借費及活動中心開放使用收入(收支對列)。

# 臺北市地方教育發展基金－臺北市立景興國民中學

## 基金來源－公庫撥款收入明細表

中華民國108年度

單位：新臺幣元

科 目	單位	本 年 度 預 算 數			說 明
		數量 業務量	利(費)率	金 額	
合計				235,058,000	
公庫撥款收入	年	1	235,058,000	235,058,000	較上年度預算數229,087,775元，增加5,970,225元。 市府補助款。

# 臺北市地方教育發展基金－臺北市立景興國民中學

## 基金來源－雜項收入明細表

中華民國108年度

單位：新臺幣元

科 目	單位	本 年 度 預 算 數			說 明
		數量 業務量	利(費)率	金 額	
合計 雜項收入	年	1	60,000	60,000 60,000 60,000	較上年度預算數357,359元，減少297,359元。 數位學生證補卡費等。

# 臺北市地方教育發展基金－臺北市立景興國民中學

## 基金用途－國民教育計畫明細表

中華民國108年度

單位：新臺幣元

前年度 決算數	上年度 預算數	科 目	本 年 度 預 算 數	說 明
197,639,700	197,387,380	合計	205,970,000	
188,536,379	186,143,132	用人費用	194,573,000	
90,032,136	93,288,000	正式員額薪資	88,668,000	較上年度預算數93,288,000元，減少4,620,000元。
90,032,136	93,288,000	職員薪金	88,668,000	
			83,136,000	教職員106人薪金(詳用人費用彙計表)(含教育部補助導師費552,000元及專任輔導教師1,280,000元)。
			5,532,000	特教教職員6人薪金(詳用人費用彙計表)。
6,463,270	4,783,680	聘僱及兼職人員薪資	4,514,400	較上年度預算數4,783,680元，減少269,280元。
236,854		聘用人員薪金		
6,226,416	4,783,680	兼職人員酬金	4,514,400	
			299,520	補助調整授課鐘點費之外聘教師勞、健保及勞退費用(教育部補助款)。
			2,995,200	補助調整教師授課鐘點費(教育部補助款)，104人*2節*40週*360元。
			1,029,600	教師代課鐘點費，本校編制教師總人數112人，按9分之1計，編列13人，每人220節，總節數13人X220節=2,860節，每節360元。
			172,800	補助調整授課特教教師鐘點費(教育部補助款)，6人*2節*40週*360元。
			17,280	補助調整授課鐘點費之外聘教師勞、健保及勞退費用(教育部補助款)。
375,140	725,242	超時工作報酬	725,242	較上年度預算數725,242元，無增減。
375,140	725,242	加班費	725,242	
			606,932	不休假出勤加班費。
			31,450	教職員趕辦業務加班費(班級業務費)。
			12,210	特教班工作人員加班費(班級業務費)。
			43,200	不休假出勤加班費。
			27,750	開放學校場地管理人員加班費(收支對列)。
			3,700	國民教育輔導團國中藝術與人文輔導小組工作人員逾時加班費。
20,659,466	20,804,800	獎金	25,780,732	較上年度預算數20,804,800元，增加4,975,932元。

# 臺北市地方教育發展基金－臺北市立景興國民中學

## 基金用途－國民教育計畫明細表

中華民國108年度

單位：新臺幣元

前年度 決算數	上年度 預算數	科 目	本 年 度 預 算 數	說 明
8,986,295	9,143,800	考績獎金	14,697,000	
			13,856,000	依考績法規定核發之獎金。
			841,000	依考績法規定核發之獎金。
11,673,171	11,661,000	年終獎金	11,083,732	
			10,392,000	依規定於年節加發之獎金。
			691,732	依規定於年節加發之獎金。
58,180,836	54,069,120	退休及卹償金	62,219,520	較上年度預算數54,069,120元，增加8,150,400元。
57,794,625	54,069,120	職員退休及離職金	62,219,520	
			7,048,080	提撥退撫基金。
			505,440	提撥退撫基金。
			54,666,000	退休人員月退休金，131人* $34,500$ 元*12月=54,234,000元；退休遺族月撫慰金，2人* $18,000$ 元*12月=432,000元，合計54,666,000元。
386,211		工員退休及離職金		
12,825,531	12,472,290	福利費	12,665,106	較上年度預算數12,472,290元，增加192,816元。
9,310,026	7,855,020	分擔員工保險費	7,466,160	
			6,987,792	分擔公保、勞保、健保費。
			478,368	分擔公保、勞保、健保費。
226,000	406,000	傷病醫藥費	422,000	
			126,000	教職員健康檢查費，36人* $3,500$ 元。
			56,000	教職員健康檢查費，7人* $8,000$ 元。
			240,000	教職員健康檢查費，15人* $16,000$ 元。
801,667	1,077,300	員工通勤交通費	1,039,500	
			630,000	教師上下班交通費，50人*10月*2段1,260元。
			352,800	教師上下班交通費56人*10月*1段630元。
			18,900	特殊教育教師上下班交通費，3人*10月*1段630元。
			37,800	特殊教育教師上下班交通費，3人*10月*2段1,260元。
2,487,838	3,133,970	其他福利費	3,737,446	
			224,000	休假旅遊補助費。



# 臺北市地方教育發展基金－臺北市立景興國民中學

## 基金用途－國民教育計畫明細表

中華民國108年度

單位：新臺幣元

前年度 決算數	上年度 預算數	科 目	本 年 度 預 算 數	說 明
			16,000	休假旅遊補助費。
			18,000	退休人員三節慰問金，3人*1年*6,000元。
			125,420	結婚補助費，2月*2人*31,355元。
			365,000	喪葬補助費，5月*2人*36,500元。
			2,989,026	子女教育補助費。
6,003,373	7,346,024	服務費用	6,737,000	
2,501,379	3,363,180	水電費	3,001,594	較上年度預算數3,363,180元，減少361,586元。
2,174,375	2,999,580	工作場所電費	2,609,250	
			555,000	溫水游泳池燃料費(電費)。
			1,940,250	班級電費。
			60,000	游泳池水電清潔維護電費。
			5,000	暑期游泳訓練班電費(收支對列)。
			49,000	開放學校場地電費(收支對列)。
319,517	343,600	工作場所水費	362,344	
			318,744	班級水費。
			24,000	游泳池水電清潔維護水費。
			19,600	開放學校場地水費(收支對列)。
7,487	20,000	氣體費	30,000	
			30,000	溫水游泳池燃料費(瓦斯費)。
87,539	112,750	郵電費	105,420	較上年度預算數112,750元，減少7,330元。
19,657	39,000	郵費	41,070	
			36,270	寄發通知單郵資(班級業務費)。
			4,800	運動會寄發郵資，600張*8元。
67,882	73,750	電話費	63,750	
			40,350	電話費(班級業務費)。
			23,400	開放學校場地電話費(收支對列)。
		數據通信費	600	
			600	悠遊卡網路連線費，1臺*12月*50元(新增)。
117,328	156,900	旅運費	152,250	較上年度預算數156,900元，減少4,650元。
94,745	138,900	國內旅費	134,250	
			18,600	因公市外出差旅費。
			18,000	教職員因公外出或辦理活動所需短程車資

# 臺北市地方教育發展基金－臺北市立景興國民中學

## 基金用途－國民教育計畫明細表

中華民國108年度

單位：新臺幣元

前年度 決算數	上年度 預算數	科 目	本 年 度 預 算 數	說 明
				(班級業務費)。
			88,350	校外教學隨隊人員出差旅費，19人*3天*1,550元。
			9,300	國民教育輔導團國中藝術與人文輔導小組人員出差旅費。
16,800		貨物運費		
5,783	18,000	其他旅運費	18,000	
			18,000	國民教育輔導團國中藝術與人文輔導小組人員短程車資。
95,765	65,250	印刷裝訂與廣告費	50,250	較上年度預算數65,250元，減少15,000元。
95,765	65,250	印刷及裝訂費	50,250	
			5,250	教學用表冊及零星報表(班級業務費)。
			45,000	活化教學所需行政支援教學印刷等費用。
1,860,202	1,917,700	修理保養及保固費	1,686,300	較上年度預算數1,917,700元，減少231,400元。
1,370,561	1,371,200	一般房屋修護費	1,229,800	
			1,094,800	校舍修繕水電教具及什項用具修理，46班*1年*23,800元。
			135,000	開放學校場地維護保養費(收支對列)。
306,777	320,700	機械及設備修護費	243,300	
			41,000	電腦設備維護費(電腦專案計畫)。
			151,600	游泳池水電清潔維護器材保養維修等。
			16,700	暑期游泳訓練班場地維護費(收支對列)。
			34,000	開放學校場地材料維護保養費(收支對列)。
182,864	225,800	雜項設備修護費	213,200	
			193,200	黑板、課桌椅、教學器材、體育等器材養護費用，46班*1年*4,200元。
			20,000	小田園教育體驗實習計畫材料、工具維護、魚池清洗、馬達更換等設備維修。
	6,000	保險費	6,000	較上年度預算數6,000元，無增減。
	6,000	其他保險費	6,000	
			6,000	暑期泳訓班保險費(收支對列)，150人*40元。
982,830	1,181,744	一般服務費	1,194,586	較上年度預算數1,181,744元，增加12,842元。

# 臺北市地方教育發展基金－臺北市立景興國民中學

## 基金用途－國民教育計畫明細表

中華民國108年度

單位：新臺幣元

前年度 決算數	上年度 預算數	科 目	本 年 度 預 算 數	說 明
33,066	34,776	佣金、匯費、經理費及手續費	37,656	
			37,656	委託超商代收學雜費手續費，1,046人*2學期*18元。
370,130	455,484	外包費	466,464	
			388,720	游泳池救生員業務外包費(派遣人力)，1人*10月*38,872元。
			77,744	暑期泳訓班救生員業務外包費。
356,658	455,484	計時與計件人員酬金	466,466	
			18,180	提撥游泳池救生員勞工退休準備金，1人*10月*1,818元。
			36,360	游泳池救生員勞保費及健保費，1人*10月*3,636元。
			297,050	游泳池救生員薪資，1人*10月*29,705元。
			37,131	游泳池救生員年終工作獎金，1人*1年*37,131元。
			59,410	暑期泳訓班救生員薪資，1人*2月*29,705元。
			7,272	分擔暑期泳訓班救生員勞保費及健保費，1人*2月*3,636元。
			3,636	提撥暑期泳訓班救生員勞工退休準備金，1人*2月*1,818元。
			7,427	暑期泳訓班救生員年終工作獎金1人*1年*7,427元。
222,976	236,000	體育活動費	224,000	
			212,000	文康活動費，本校編列教職員106人，每人編列2,000元。
			12,000	文康活動費，本校編列特教教職員6人，每人編列2,000元。
358,330	542,500	專業服務費	540,600	較上年度預算數542,500元，減少1,900元。
204,080	481,600	講課鐘點、稿費、出席審查及查詢費	479,200	
			57,600	分組活動外聘鐘點費。
			14,400	特教班教材編輯費，2班*12月*600元。
			56,000	活化教學外聘講授鐘點費。
			64,000	活化教學內聘講授鐘點費。

# 臺北市地方教育發展基金－臺北市立景興國民中學

## 基金用途－國民教育計畫明細表

中華民國108年度

單位：新臺幣元

前年度決算數	上年度預算數	科 目	本 年 度 預 算 數	說 明
			25,600	國中社團活動外聘講座鐘點費。
			8,000	性別平等教育宣導活動專家學者出席費。
			9,600	性別平等教育宣導活動外聘講座鐘點費。
			3,200	性別平等教育宣導活動內聘講座鐘點費。
			6,400	小田園教育體驗實習計畫外聘教師鐘點費。
			16,000	國中教師進修專業成長研習外聘講師鐘點費。
			16,000	國中教師進修專業成長研習內聘講師鐘點費。
			3,200	國中適性入學宣導講師鐘點費(含教育部補助2,000元)。
			6,400	國中生涯發展教育外聘講師鐘點費。
			18,800	國中生涯發展教育內聘講師鐘點費。
			38,400	輔導活動外聘講座鐘點費。
			40,000	國中冬夏令營講師鐘點費。
			16,000	國中人權、法治、品德教育法律常識講座酬勞費。
			50,000	暑期泳訓班教練鐘點費(收支對列)。
			2,400	技職教育、免試及十二年國教校園宣導外聘講授鐘點費。
			19,200	國民教育輔導團國中藝術與人文輔導小組外聘鐘點費。
			8,000	國民教育輔導團國中藝術與人文輔導小組內聘鐘點費。
16,200	51,600	委託檢驗(定)試驗認證費	51,600	
			36,000	建物公共安全檢查簽證費及消防安全檢測費(班級業務費)。
			15,600	飲水機水質檢驗費，13臺*1年*1,200元。
12,000	9,300	試務甄選費	9,800	
			9,800	教師甄選試務費用(收支對列)。
13,650		電腦軟體服務費		
112,400		其他專業服務費		
1,888,376	2,167,260	材料及用品費	2,805,000	
258,799	323,850	使用材料費	939,650	較上年度預算數323,850元，增加615,800

# 臺北市地方教育發展基金－臺北市立景興國民中學

## 基金用途－國民教育計畫明細表

中華民國108年度

單位：新臺幣元

前年度 決算數	上年度 預算數	科 目	本 年 度 預 算 數	說 明
258,799	323,850	設備零件	939,650	元。
			320,000	改善汰換中等學校普通教室學生課桌椅(新增)。
			14,400	班級教學設備用具(由班級設備費移列)。
			201,600	電腦設備維護及管理費(電腦專案計畫)，32班*1年*6,300元。
			50,000	活化教學所需設備用具。
			12,000	小田園教育體驗實習計畫簡易置物角鋼架、種植兼休憩工作椅、烹飪設備、自動灑水裝置等。
			49,200	T5 LED燈具2尺(輕鋼架型)x4，41盞*1,200元(新增)。
			7,200	綠屋頂盆架(訂作及施工)，12片*600元(由教育局移列)。
			220,000	綠屋頂南方松植栽棚架(訂作及施工)(由教育局移列)。
			35,250	開放學校場地所需設備用具(收支對列)。
			30,000	程式設計教學用材料，30組*1,000元(新增)。
1,629,577	1,843,410	用品消耗	1,865,350	較上年度預算數1,843,410元，增加21,940元。
161,483	147,340	辦公(事務)用品	140,270	
			18,680	教學用文具紙張簿冊(班級業務費)。
			2,190	特教班文具紙張(班級業務費)，2班*1年*1,095元。
			93,600	活化教學用文具、紙張及雜支等。
			9,000	小田園教育體驗實習計畫印刷、文具、成果資料等用品。
			13,000	國中教師專業成長研習用文具紙張等。
			800	國中適性入學宣導文具用品。
			3,000	國民教育輔導團國中藝術與人文輔導小組文具用品等。
56,000	47,500	報章雜誌	40,000	
			20,000	圖書(教務處)(由班級設備費移列)。
			20,000	活化教學用圖書等。

# 臺北市地方教育發展基金－臺北市立景興國民中學

## 基金用途－國民教育計畫明細表

中華民國108年度

單位：新臺幣元

前年度 決算數	上年度 預算數	科 目	本 年 度 預 算 數	說 明
6,799	34,000	醫療用品(非醫療院所使用)	31,000	
			31,000	健康中心藥品。
1,405,295	1,614,570	其他用品消耗	1,654,080	
			16,000	童軍教育教學用材料費，2團*8,000元。
			72,800	專用垃圾袋費用(班級業務費)，2學期*36,400元。
			46,800	消毒水及衛生器材(班級業務費)，2學期*23,400元。
			81,600	教師活動費，136人*600元(新增)。
			470	配合預算編列至千元，增列進位數470元之預算。
			635,720	教學用各種材料，46班*1年*13,820元。
			208,000	中低收入戶學生用教科書，160人*1年*1,300元。
			20,800	教職員公出或辦理活動及會議逾時誤餐費用(班級業務費)，260人次*80元。
			27,640	特教班教學材料費，2班*1年*13,820元。
			102,500	電腦耗材(電腦專案計畫)。
			95,600	游泳池水電清潔維護消毒劑等。
			20,000	運動會大圖輸出，4面*5,000元。
			7,200	運動會貴賓邀請函，600張*12元。
			8,000	辦理運動會活動或會議逾時誤餐費用，100人次*80元。
			15,000	運動會才藝表演舞台搭設。
			9,800	運動會場地佈置、獎狀、資料夾、膠帶、茶水、電池等。
			9,000	運動會紅布條，6面*1,500元。
			2,000	運動會家長邀請函，2,000張*1元。
			95,400	支援各領域活化教學及班級經營所需教材等費用。
			36,000	辦理活化教學研習活動或會議逾時誤餐費用，450人次*80元。
			3,400	性別平等教育宣導活動場地佈置、文具紙張等。
			800	辦理性別平等教育宣導活動或會議逾時誤

# 臺北市地方教育發展基金－臺北市立景興國民中學

## 基金用途－國民教育計畫明細表

中華民國108年度

單位：新臺幣元

前年度 決算數	上年度 預算數	科 目	本 年 度 預 算 數	說 明
				餐費用，10人次*80元。
			42,600	小田園教育體驗實習計畫農事體驗實作菜苗、種子及女兒牆防護網等園藝資材。
			5,000	國中教師專業成長研習用雜支。
			5,250	國中生涯發展教育教材、講義等材料費。
			7,200	綠屋頂花苗、菜苗，4批*1,800元(由教育局移列)。
			6,300	綠屋頂種植培養土、泥碳土等，15包*420元(由教育局移列)。
			3,900	綠屋頂有機肥料，6桶*650元(由教育局移列)。
			4,480	綠屋頂植栽種子，56包*80元(由教育局移列)。
			920	綠屋頂園藝資材等雜支(由教育局移列)。
			11,600	輔導活動輔導刊物、適性評量測驗、相關輔導活動之宣導等。
			6,000	暑期泳訓班急救用藥品等費用(收支對列)。
			20,000	暑期游泳訓練班教學器材費(收支對列)。
			2,300	暑期泳訓班消毒劑(收支對列)，10班*230元。
			3,200	辦理教師甄選工作會議逾時提供便當(收支對列)，40人次*80元。
			1,600	國民教育輔導團國中藝術與人文輔導小組材料及場地佈置費等。
			19,200	辦理國民教育輔導團國中藝術與人文輔導小組會議逾時誤餐費用，240人次*80元。
4,800	4,800	租金、償債、利息及相關手續費	8,000	
4,800	4,800	雜項設備租金	8,000	較上年度預算數4,800元，增加3,200元。
4,800	4,800	雜項設備租金	8,000	
			4,800	電錶月租費(班級業務費)，12月*400元。
			2,880	悠遊卡刷卡機月租費，1臺*12月*240元(新增)。
			320	配合預算編列至千元，增列進位數320元之預算。
1,002,194	1,496,264	會費、捐助、補助、分攤、照護、救濟與交流活動費	1,607,000	

# 臺北市地方教育發展基金－臺北市立景興國民中學

## 基金用途－國民教育計畫明細表

中華民國108年度

單位：新臺幣元

前年度 決算數	上年度 預算數	科 目	本 年 度 預 算 數	說 明
99,000	108,000	捐助、補助與獎助	102,480	較上年度預算數108,000元，減少5,520元。
99,000	108,000	獎助學員生給與	102,480	
			480	配合預算編列至千元，增列進位數480元之預算。
			10,000	教育關懷獎每校推薦1名學生獎助金，1人*10,000元。
			92,000	優秀學生獎學金，46班*2學期*1,000元。
903,194	1,388,264	補貼、獎勵、慰問、照護與救濟	1,504,520	較上年度預算數1,388,264元，增加116,256元。
21,600		獎勵費用		
881,594	1,388,264	其他補貼、獎勵、慰問、照護與救濟	1,504,520	
			1,045,000	清寒學生餐費補助，95人*200日*55元。
			459,520	補助學校午餐使用有機蔬菜或有機米計畫，1,436人*40週*1次*8元。
204,578	229,900	其他	240,000	
204,578	229,900	其他支出	240,000	較上年度預算數229,900元，增加10,100元。
204,578	229,900	其他	240,000	
			100,800	執行學生路隊安全導護費，4人*40週*10次*63元。
			130,800	班級自治費，1,308人*2學期*50元。
			4,400	國中社團活動獎品等雜支。
			4,000	國中人權、法治、品德教育活動法律常識徵答獎品。



# 臺北市地方教育發展基金－臺北市立景興國民中學

## 基金用途－一般行政管理計畫明細表

中華民國108年度

單位：新臺幣元

前年度 決算數	上年度 預算數	科 目	本 年 度 預 算 數	說 明
23,754,963	26,462,163	合計	26,629,000	
21,685,030	24,037,631	用人費用	24,142,000	
14,451,725	15,696,000	正式員額薪資	15,528,000	較上年度預算數15,696,000元，減少168,000元。
13,037,144	14,592,000	職員薪金	14,424,000	
			14,424,000	職員21人薪金(詳用人費用彙計表)。
1,414,581	1,104,000	工員工資	1,104,000	
			1,104,000	工員3人工資(詳用人費用彙計表)。
476,372	795,831	超時工作報酬	803,364	較上年度預算數795,831元，增加7,533元。
476,372	795,831	加班費	803,364	
			733,064	不休假出勤加班費。
			40,700	校園安全校內同仁例假日人力支援加班費(校園安全)。
			29,600	員工逾時加班費(統籌業務費)。
3,401,491	4,235,000	獎金	4,483,768	較上年度預算數4,235,000元，增加248,768元。
1,542,504	2,273,000	考績獎金	2,543,000	
			2,543,000	依考績法規定核發之獎金。
1,858,987	1,962,000	年終獎金	1,940,768	
			1,940,768	依規定於年節加發之獎金。
1,342,527	1,374,384	退休及卹償金	1,357,536	較上年度預算數1,374,384元，減少16,848元。
1,157,301	1,286,064	職員退休及離職金	1,269,216	
			1,269,216	提撥退撫基金。
185,226	88,320	工員退休及離職金	88,320	
			88,320	提撥勞工退休準備金。
2,012,915	1,936,416	福利費	1,969,332	較上年度預算數1,936,416元，增加32,916元。
1,463,224	1,373,616	分擔員工保險費	1,358,532	
			1,358,532	分擔公保、勞保、健保費。
186,672	226,800	員工通勤交通費	226,800	
			90,720	職員、技工、工友上下班交通費，6人*12月*2段1,260元。
			136,080	職員、技工、工友上下班交通費，18人*12月*1段630元。

# 臺北市地方教育發展基金－臺北市立景興國民中學

## 基金用途－一般行政管理計畫明細表

中華民國108年度

單位：新臺幣元

前年度 決算數	上年度 預算數	科 目	本 年 度 預 算 數	說 明
363,019	336,000	其他福利費	384,000	
			384,000	休假旅遊補助費。
1,726,977	2,030,212	服務費用	2,085,000	
152,975	170,000	郵電費	160,584	較上年度預算數170,000元，減少9,416元。
152,975	170,000	電話費	160,584	
			70,000	公務用電話費(統籌業務費)。
			90,584	校園安全保全專線電話費用等(校園安全)。
1,179,344	1,302,512	一般服務費	1,357,416	較上年度預算數1,302,512元，增加54,904元。
1,131,344	1,254,512	外包費	1,309,416	
			1,069,416	校警勞務外包費，2人*12月*44,559元。
			240,000	消化超額職工6人(技工、工友)業務外包費，6人*1年*40,000元。
48,000	48,000	體育活動費	48,000	
			48,000	文康活動費，本校編列職員21人、工員3人，合計24人，每人編列2,000元。
296,258	459,300	專業服務費	468,600	較上年度預算數459,300元，增加9,300元。
296,258	459,300	其他專業服務費	468,600	
			99,600	校園安全機械定點保全費用(校園安全)。
			369,000	校園安全機動巡邏、區域聯防等費用(校園安全)。
98,400	98,400	公共關係費	98,400	較上年度預算數98,400元，無增減。
98,400	98,400	公共關係費	98,400	
			98,400	校長特別費，12月*8,200元。
340,956	392,320	材料及用品費	400,000	
340,956	392,320	用品消耗	400,000	較上年度預算數392,320元，增加7,680元。
340,956	392,320	辦公(事務)用品	400,000	
			720	配合預算編列至千元，增列進位數720元之預算。
			399,280	本校奉核定46班，統籌業務費 計算如下： 普通班46班， 1,290元*15班*12月=232,200元， 810元*15班*12月=145,800元， 640元*16班*12月=122,880元， 以上合計500,880元， 除依實際 需求移列加班費29,600元、電話費70,000元、會費2,000元外,其餘如列

# 臺北市地方教育發展基金－臺北市立景興國民中學

## 基金用途－一般行政管理計畫明細表

中華民國108年度

單位：新臺幣元

前年度 決算數	上年度 預算數	科 目	本 年 度 預 算 數	說 明
2,000	2,000	會費、捐助、補助、分攤、照護 、救濟與交流活動費	2,000	數。
2,000	2,000	會費	2,000	較上年度預算數2,000元，無增減。
2,000	2,000	職業團體會費	2,000	
			2,000	護理師2人公會會費(統籌業務費)。

# 臺北市地方教育發展基金－臺北市立景興國民中學

## 基金用途－建築及設備計畫明細表

中華民國108年度

單位：新臺幣元

前年度 決算數	上年度 預算數	科 目	本 年 度 預 算 數	說 明
10,701,374	16,616,310	合計	13,011,000	
10,701,374	16,616,310	購建固定資產、無形資產及非理財 目的之長期投資	13,011,000	
1,798,820	1,958,100	購建固定資產	2,973,000	
1,798,820	1,958,100	一般建築及設備計畫	2,973,000	
220,000		e化學習試辦計畫		
220,000		購置機械及設備		
496,800		班級設備	525,200	
24,000		購置機械及設備	109,200	
			40,000	新購微電腦液晶視力檢查儀1 組(ELCD-007)(學務處)。
			69,200	新購UX0110第五代豪華型多功 能計時器1組(學務處)。
472,800		購置雜項設備	416,000	
			13,000	新購碎紙機1臺(會計室)。
			98,000	汰舊換新數位快印機1組(教務 處)。
			50,000	汰舊換新冰箱(教務處1臺，總 務處1臺)，2臺*25,000元。
			75,000	汰舊換新飲水機(總務處)，3臺 *25,000元。
			180,000	汰舊換新一對一冷氣機(6.3KW 分離式變頻省能含安裝)(教務 處3臺，體育組1臺)，4臺 *45,000元。
205,000		學校設備		
205,000		購置機械及設備		
31,020		特殊班設備	32,000	
15,335		購置機械及設備	19,500	
			19,500	新購電動跑步機1臺(特教班)。
15,685		購置雜項設備	12,500	
			12,500	新購直立式健身車1臺(特教班) 。
846,000		資訊設備	1,994,000	
846,000		購置機械及設備	1,994,000	
			1,525,000	汰舊換新個人電腦(電腦專案 計畫)，61部*25,000元。

# 臺北市地方教育發展基金－臺北市立景興國民中學

## 基金用途－建築及設備計畫明細表

中華民國108年度

單位：新臺幣元

前年度 決算數	上年度 預算數	科 目	本 年 度 預 算 數	說 明
			264,000	新購平板電腦(電腦專案計畫)，22臺*12,000元。
			205,000	汰舊換新網路及資訊周邊設備(電腦專案計畫)。
	1,958,100	校園設備		
	1,500,600	購置機械及設備		
	457,500	購置雜項設備		
		專科教室環境改善工程	260,000	
		購置雜項設備	260,000	
			260,000	新購(生物一、二教室)一對一冷氣機(7.1KW分離式變頻省能含安裝)，4臺*65,000元。
		校園電梯改善工程	161,800	
		購置機械及設備	161,800	
			161,800	汰舊換新電梯設備1組。
22,000	36,000	購置無形資產	36,000	
22,000	36,000	一般建築及設備計畫	36,000	
22,000	36,000	資訊設備	36,000	
22,000	36,000	購置電腦軟體	36,000	
			36,000	電腦教學軟體費(電腦專案計畫)。
8,880,554	14,622,210	遞延支出	10,002,000	
8,880,554	14,622,210	一般建築及設備計畫	10,002,000	
		操場跑道及球場整修工程	8,262,000	
		遞延修繕房屋建築支出	8,262,000	
			7,675,550	一、施工費
			7,675,550	施工費。
			433,778	二、委託技術服務費(總包價法)。
			152,672	三、工程管理費(按施工費約2%提列)。
		專科教室環境改善工程	1,740,000	
		遞延修繕房屋建築支出	1,740,000	
			1,611,111	一、施工費
			1,611,111	施工費。
			96,667	二、委託技術服務費(總包價

# 臺北市地方教育發展基金－臺北市立景興國民中學

## 基金用途－建築及設備計畫明細表

中華民國108年度

單位：新臺幣元

前年度 決算數	上年度 預算數	科 目	本 年 度 預 算 數	說 明
			32,222	法)。 三、工程管理費(按施工費約 2.0%提列)。
8,880,554	14,622,210	校園整修工程		
8,880,554	14,622,210	遞延修繕房屋建築支出		

本 頁 空 白

# 預 算 參 考 表



# 臺北市地方教育發展基金－臺北市立景興國民中學

## 預計平衡表

中華民國108年12月31日

單位：新臺幣千元

106年(前年) 12月31日 決算數	科 目	108年12月31日 預計數	107年12月31日 預計數	比較增減(-)
3,918,830	資產合計	3,898,412	3,908,441	-10,029
3,918,830	資產	3,898,412	3,908,441	-10,029
29,862	流動資產	9,444	19,473	-10,029
29,862	現金	9,444	19,473	-10,029
29,862	銀行存款	9,444	19,473	-10,029
5,110	投資、長期應收款項、貸墊款及準備金	5,109	5,109	
5,110	準備金	5,109	5,109	
5,055	退休及離職準備金	5,055	5,055	
54	其他準備金	54	54	
3,883,859	其他資產	3,883,859	3,883,859	
3,883,859	什項資產	3,883,859	3,883,859	
60	暫付及待結轉帳項	60	60	
3,883,799	代管資產	3,883,799	3,883,799	
3,918,830	負債及基金餘額合計	3,898,412	3,908,441	-10,029
3,895,174	負債	3,895,175	3,895,175	
3,502	流動負債	3,502	3,502	
3,502	應付款項	3,502	3,502	
3,502	應付代收款	3,502	3,502	
	應付費用			
3,891,672	其他負債	3,891,673	3,891,673	
3,891,672	什項負債	3,891,673	3,891,673	
2,782	存入保證金	2,782	2,782	
5,055	應付退休及離職金	5,055	5,055	
3,883,799	應付代管資產	3,883,799	3,883,799	
37	暫收及待結轉帳項	37	37	
23,656	基金餘額	3,237	13,266	-10,029
23,656	基金餘額	3,237	13,266	-10,029
23,656	基金餘額	3,237	13,266	-10,029
23,656	累積餘額	3,237	13,266	-10,029

註：1.信託代理與保證資產(負債)前年度決算數0元，上年度調整後預計數0元，本年度預計數0元。 2.或有資產(負債)0元。  
3.本基金自93年度起，本固定項目分開原則，將屬長期固定帳項，包括固定資產 8,388,948元、無形資產104,015元及長期債務0元等，另立帳類管理，未納入本表，詳資本資產及長期負債明細表。

## 臺北市地方教育發展基金

## 各項費用

中華民國

前年度 決算數	上年度 預算數	計畫別		合計	國民教育計畫
		用途別科目			
232,096,037	240,465,853	合計		245,610,000	205,970,000
210,221,409	210,180,763	用人費用		218,715,000	194,573,000
104,483,861	108,984,000	正式員額薪資		104,196,000	88,668,000
103,069,280	107,880,000	職員薪金		103,092,000	88,668,000
1,414,581	1,104,000	工員工資		1,104,000	
6,463,270	4,783,680	聘僱及兼職人員薪資		4,514,400	4,514,400
236,854		聘用人員薪金			
6,226,416	4,783,680	兼職人員酬金		4,514,400	4,514,400
851,512	1,521,073	超時工作報酬		1,528,606	725,242
851,512	1,521,073	加班費		1,528,606	725,242
24,060,957	25,039,800	獎金		30,264,500	25,780,732
10,528,799	11,416,800	考績獎金		17,240,000	14,697,000
13,532,158	13,623,000	年終獎金		13,024,500	11,083,732
59,523,363	55,443,504	退休及卹償金		63,577,056	62,219,520
58,951,926	55,355,184	職員退休及離職金		63,488,736	62,219,520
571,437	88,320	工員退休及離職金		88,320	
14,838,446	14,408,706	福利費		14,634,438	12,665,106
10,773,250	9,228,636	分擔員工保險費		8,824,692	7,466,160
226,000	406,000	傷病醫藥費		422,000	422,000
988,339	1,304,100	員工通勤交通費		1,266,300	1,039,500
2,850,857	3,469,970	其他福利費		4,121,446	3,737,446
7,730,350	9,376,236	服務費用		8,822,000	6,737,000
2,501,379	3,363,180	水電費		3,001,594	3,001,594
2,174,375	2,999,580	工作場所電費		2,609,250	2,609,250
319,517	343,600	工作場所水費		362,344	362,344
7,487	20,000	氣體費		30,000	30,000
240,514	282,750	郵電費		266,004	105,420
19,657	39,000	郵費		41,070	41,070
220,857	243,750	電話費		224,334	63,750
		數據通信費		600	600
117,328	156,900	旅運費		152,250	152,250

# 一 臺北市立景興國民中學

## 彙計表

108年度

單位：新臺幣元

一般行政管理計畫	建築及設備計畫				
26,629,000	13,011,000				
24,142,000					
15,528,000					
14,424,000					
1,104,000					
803,364					
803,364					
4,483,768					
2,543,000					
1,940,768					
1,357,536					
1,269,216					
88,320					
1,969,332					
1,358,532					
226,800					
384,000					
2,085,000					
160,584					
160,584					

## 臺北市地方教育發展基金

## 各項費用

中華民國

前年度 決算數	上年度 預算數	計畫別		合計	國民教育計畫
		用途別科目			
94,745	138,900	國內旅費		134,250	134,250
16,800		貨物運費			
5,783	18,000	其他旅運費		18,000	18,000
95,765	65,250	印刷裝訂與廣告費		50,250	50,250
95,765	65,250	印刷及裝訂費		50,250	50,250
1,860,202	1,917,700	修理保養及保固費		1,686,300	1,686,300
1,370,561	1,371,200	一般房屋修護費		1,229,800	1,229,800
306,777	320,700	機械及設備修護費		243,300	243,300
182,864	225,800	雜項設備修護費		213,200	213,200
	6,000	保險費		6,000	6,000
	6,000	其他保險費		6,000	6,000
2,162,174	2,484,256	一般服務費		2,552,002	1,194,586
33,066	34,776	佣金、匯費、經理費及手續費		37,656	37,656
1,501,474	1,709,996	外包費		1,775,880	466,464
356,658	455,484	計時與計件人員酬金		466,466	466,466
270,976	284,000	體育活動費		272,000	224,000
654,588	1,001,800	專業服務費		1,009,200	540,600
204,080	481,600	講課鐘點、稿費、出席審查及查詢費		479,200	479,200
16,200	51,600	委託檢驗(定)試驗認證費		51,600	51,600
12,000	9,300	試務甄選費		9,800	9,800
13,650		電腦軟體服務費			
408,658	459,300	其他專業服務費		468,600	
98,400	98,400	公共關係費		98,400	
98,400	98,400	公共關係費		98,400	
2,229,332	2,559,580	材料及用品費		3,205,000	2,805,000
258,799	323,850	使用材料費		939,650	939,650
258,799	323,850	設備零件		939,650	939,650
1,970,533	2,235,730	用品消耗		2,265,350	1,865,350
502,439	539,660	辦公(事務)用品		540,270	140,270
56,000	47,500	報章雜誌		40,000	40,000
6,799	34,000	醫療用品(非醫療院所使用)		31,000	31,000

一 臺北市立景興國民中學

彙計表

108年度

單位：新臺幣元

一般行政管理計畫	建築及設備計畫				
1,357,416					
1,309,416					
48,000					
468,600					
468,600					
98,400					
98,400					
400,000					
400,000					
400,000					

## 臺北市地方教育發展基金

## 各項費用

中華民國

前年度 決算數	上年度 預算數	計畫別	合計	國民教育計畫
		用途別科目		
1,405,295	1,614,570	其他用品消耗	1,654,080	1,654,080
4,800	4,800	租金、償債、利息及相關手續費	8,000	8,000
4,800	4,800	雜項設備租金	8,000	8,000
4,800	4,800	雜項設備租金	8,000	8,000
10,701,374	16,616,310	購建固定資產、無形資產及非理財目的 之長期投資	13,011,000	
1,798,820	1,958,100	購建固定資產	2,973,000	
1,310,335	1,500,600	購置機械及設備	2,284,500	
488,485	457,500	購置雜項設備	688,500	
22,000	36,000	購置無形資產	36,000	
22,000	36,000	購置電腦軟體	36,000	
8,880,554	14,622,210	遞延支出	10,002,000	
8,880,554	14,622,210	遞延修繕房屋建築支出	10,002,000	
1,004,194	1,498,264	會費、捐助、補助、分攤、照護、救濟 與交流活動費	1,609,000	1,607,000
2,000	2,000	會費	2,000	
2,000	2,000	職業團體會費	2,000	
99,000	108,000	捐助、補助與獎助	102,480	102,480
99,000	108,000	獎助學員生給與	102,480	102,480
903,194	1,388,264	補貼、獎勵、慰問、照護與救濟	1,504,520	1,504,520
21,600		獎勵費用		
881,594	1,388,264	其他補貼、獎勵、慰問、照護與救濟	1,504,520	1,504,520
204,578	229,900	其他	240,000	240,000
204,578	229,900	其他支出	240,000	240,000
204,578	229,900	其他	240,000	240,000

一 臺北市立景興國民中學

彙計表

108年度

單位：新臺幣元

一般行政管理計畫	建築及設備計畫				
	13,011,000				
	2,973,000				
	2,284,500				
	688,500				
	36,000				
	36,000				
	10,002,000				
	10,002,000				
2,000					
2,000					
2,000					

# 臺北市地方教育發展基金－臺北市立景興國民中學

## 員工人數彙計表

中華民國108年度

單位：人

計 畫 及 項 目	上年度最高可 進用員額數	本年度 增減(-)數	本年度最高可 進用員額數	說 明
合計	142	-6	136	
國民教育計畫部分	118	-6	112	
正式職員	118	-6	112	
臨時職員				
一般行政管理計畫部分	24		24	
正式職員	21		21	
正式工員	3		3	

註：本校外包費編列辦理救生員1人及駐衛警2人勞務工作費，計177萬5,880元、計時與計件人員酬金編列救生員1人薪資等相關費用計46萬6,466元。



本 頁 空 白

# 臺北市地方教育發展基金

## 用人費用

中華民國

計畫及項目	合計	正式 員額 薪資	聘僱 人員 薪資	超時 工作 報酬	津貼	獎 金		
						年終獎金	考績獎金	其他
合計	218,715,000	104,196,000		1,528,606		13,024,500	17,240,000	
國民教育計畫	194,573,000	88,668,000		725,242		11,083,732	14,697,000	
職員薪金	88,668,000	88,668,000						
兼職人員 酬金	4,514,400							
加班費	725,242			725,242				
考績獎金	14,697,000						14,697,000	
年終獎金	11,083,732					11,083,732		
職員退休 及離職金	62,219,520							
分擔員工 保險費	7,466,160							
傷病醫藥 費	422,000							
員工通勤 交通費	1,039,500							
其他福利 費	3,737,446							
一般行政管理計畫	24,142,000	15,528,000		803,364		1,940,768	2,543,000	
職員薪金	14,424,000	14,424,000						
工員工資	1,104,000	1,104,000						
加班費	803,364			803,364				
考績獎金	2,543,000						2,543,000	
年終獎金	1,940,768					1,940,768		
職員退休 及離職金	1,269,216							
工員退休 及離職金	88,320							

—臺北市立景興國民中學

彙計表

108年度

單位：新臺幣元

退休及卹償金		資遣費	福 利 費					提繳費	兼任 人員 用人 費用
退休金	卹償金		分擔 保險費	傷病 醫藥費	提撥 福利金	員工通勤 交通費	其他		
63,577,056			8,824,692	422,000		1,266,300	4,121,446	4,514,400	
62,219,520			7,466,160	422,000		1,039,500	3,737,446	4,514,400	
62,219,520			7,466,160	422,000		1,039,500	3,737,446	4,514,400	
1,357,536			1,358,532			226,800	384,000		
1,269,216									
88,320									

# 臺北市地方教育發展基金

## 用人費用

中華民國

計畫及項目	合計	正式 員額 薪資	聘僱 人員 薪資	超時 工作 報酬	津貼	獎 金		
						年終獎金	考績獎金	其他
分擔員工 保險費	1,358,532							
員工通勤 交通費	226,800							
其他福利 費	384,000							

註：1.本表不包含臨時工員薪津。

2.本表兼任人員用人費用，係學校教職員兼課或請假代課鐘點費。3.本校外包費編列辦理救生員1人及駐衛警2人勞務工作費，計177萬5,880元、計時與計件人員酬金編列救生員1人薪資等相關費用計46萬6,466元。

—臺北市立景興國民中學

彙計表

108年度

單位：新臺幣元

退休及卹償金		資遣費	福 利 費					提繳費	兼任 人員 用人 費用
退休金	卹償金		分擔 保險費	傷病 醫藥費	提撥 福利金	員工通勤 交通費	其他		
			1,358,532			226,800	384,000		

# 臺北市地方教育發展基金－臺北市立景興國民中學

## 單位（或計畫）成本分析表

中華民國108年度

單位：新臺幣千元

計畫別	單位	單位成本(元)或 平均利(費)率	數量	預算數	說明
合計				245,610	
國民教育計畫				205,970	
一般行政管理計畫				26,629	
建築及設備計畫				13,011	

# 臺北市地方教育發展基金－臺北市立景興國民中學

## 5年來主要業務計畫分析表

中華民國108年度

單位：新臺幣千元

年度及項目	單位	數量	單位成本(元)或 平均利(費)率	金額	說明
(本)年度預算數					
國民教育計畫				205,970	
(上)年度預算數					
國民教育計畫				197,387	
(前)年度決算數					
國民教育計畫				197,640	
(105)年度決算數					
國民教育計畫				201,752	
(104)年度決算數					
國民教育計畫				204,795	

臺北市地方教育發展基金－臺北市立景興國民中學

資本資產及長期負債明細表

中華民國108年度

單位：新臺幣千元

項 目	取得成本/ 舉債數	以前年度累 計折舊(耗)/ 長期投資評 價/未攤銷溢 (折)價	本 年 度 變 動				主要增減 原因說明	本年度累計折 舊(耗)/長期投 資評價變動數 /攤銷數	期末餘額
			增加		減少				
			金額	類型	金額	類型			
資產	37,045	27,869	3,009				3,692	8,493	
機械及設備	23,548	17,056	2,285	增置			2,857	5,919	
交通及運輸 設備	1,206	917		增置			81	208	
雜項設備	12,117	9,827	689	增置			716	2,262	
電腦軟體	175	69	36	增置			38	104	